

公務人員退休撫卹基金運作意見調查

十二次結果之比較

— 公務人員及教育人員部分 —

日期：109年12月

公務人員退休撫卹基金監理委員會

目 錄

目錄.....	I
表目錄.....	II
圖目錄.....	IV
摘要.....	i
壹、前言.....	1
貳、調查方法.....	1
參、檢定方法.....	4
肆、歷次結果比較.....	5
伍、結論.....	71
附 錄	
附錄 1、各問項之檢定結果及其檢定 p-value 值.....	75
附錄 2、歷次調查結果比較之工作計畫.....	87
附錄 3、歷次調查表.....	89

表 目 錄

表 1-1	公務人員對資產配置資本利得型比重為 5 成—6 成之看法	9
表 1-2	公務人員對資產配置國外投資比重為 5 成—6 成之看法	11
表 1-3	公務人員上網閱覽基金公告資料之經驗	13
表 1-4	公務人員對基金資訊揭露情況之滿意程度	15
表 1-5	公務人員對基金資訊揭露情況不滿意項目(複選題).....	17
表 1-6	公務人員是否知道可於網站訂閱基金電子報	19
表 1-7	公務人員認為基金理想之資訊揭露程度	21
表 1-8	公務人員獲得基金相關資訊之主要管道	23
表 1-9	公務人員認為基金相關資訊公開及宣導方式(複選題).....	25
表 1-10	公務人員是否知道基金定期公告資產配置、投資績效及財務狀況	27
表 1-11	公務人員對基金資產配置等資訊揭露之滿意程度	29
表 1-12	公務人員對基金資產配置等資訊揭露不滿意項目(複選題).....	31
表 1-13	公務人員對基金整體表現之滿意程度	33
表 1-14	公務人員對基金最滿意部分	35
表 1-15	公務人員認為基金最待加強部分	37
表 2-1	教育人員對資產配置資本利得型比重為 5 成—6 成之看法	41
表 2-2	教育人員對資產配置國外投資比重為 5 成—6 成之看法	43
表 2-3	教育人員上網閱覽基金公告資料之經驗	45
表 2-4	教育人員對基金資訊揭露情況之滿意程度	47
表 2-5	教育人員對基金資訊揭露情況不滿意項目(複選題).....	49

表 2-6	教育人員是否知道可於網站訂閱基金電子報	51
表 2-7	教育人員認為基金理想之資訊揭露程度	53
表 2-8	教育人員獲得基金相關資訊之主要管道	55
表 2-9	教育人員認為基金相關資訊公開及宣導方式(複選題).....	57
表 2-10	教育人員是否知道基金定期公告資產配置、投資績效及財務狀況	59
表 2-11	教育人員對基金資產配置等資訊揭露之滿意程度	61
表 2-12	教育人員對基金資產配置等資訊揭露不滿意項目(複選題).....	63
表 2-13	教育人員對基金整體表現之滿意程度	65
表 2-14	教育人員對基金最滿意部分	67
表 2-15	教育人員認為基金最待加強部分	69

圖 目 錄

圖 1	公務人員對資產配置資本利得型比重為 5 成—6 成之看法.....	iv
圖 2	教育人員對資產配置資本利得型比重為 5 成—6 成之看法.....	iv
圖 3	公務人員對資產配置國外投資比重為 5 成—6 成之看法.....	v
圖 4	教育人員對資產配置國外投資比重為 5 成—6 成之看法.....	v
圖 5	公務人員上網閱覽基金公告資料之經驗.....	vi
圖 6	教育人員上網閱覽基金公告資料之經驗.....	vi
圖 7	公務人員對基金資訊揭露情況之滿意程度.....	vii
圖 8	教育人員對基金資訊揭露情況之滿意程度.....	vii
圖 9	公務人員認為基金理想之資訊揭露程度.....	viii
圖 10	教育人員認為基金理想之資訊揭露程度.....	viii
圖 11	公務人員認為基金相關資訊公開及宣導方式(複選題).....	ix
圖 12	教育人員認為基金相關資訊公開及宣導方式(複選題).....	ix
圖 13	公務人員是否知道基金定期公告資產配置、投資績效及財務狀況	x
圖 14	教育人員是否知道基金定期公告資產配置、投資績效及財務狀況	x
圖 15	公務人員對基金資產配置等資訊揭露之滿意程度.....	xi
圖 16	教育人員對基金資產配置等資訊揭露之滿意程度.....	xi
圖 17	公務人員對基金整體表現之滿意程度.....	xii
圖 18	教育人員對基金整體表現之滿意程度.....	xii
圖 19	公務人員對基金最滿意部分.....	xiii
圖 20	教育人員對基金最滿意部分.....	xiii
圖 21	公務人員認為基金最待加強部分.....	xiv

圖 22	教育人員認為基金最待加強部分	xiv
圖 1-1	公務人員對資產配置資本利得型比重為 5 成—6 成之看法	9
圖 1-2	公務人員對資產配置國外投資比重為 5 成—6 成之看法	11
圖 1-3	公務人員上網閱覽基金公告資料之經驗	13
圖 1-4	公務人員對基金資訊揭露情況之滿意程度	15
圖 1-5	公務人員對基金資訊揭露情況不滿意項目(複選題).....	17
圖 1-6	公務人員是否知道可於網站訂閱基金電子報	19
圖 1-7	公務人員認為基金理想之資訊揭露程度	21
圖 1-8	公務人員獲得基金相關資訊之主要管道	23
圖 1-9	公務人員認為基金相關資訊公開及宣導方式(複選題).....	25
圖 1-10	公務人員是否知道基金定期公告資產配置、投資績效及財務狀況	27
圖 1-11	公務人員對基金資產配置等資訊揭露之滿意程度	29
圖 1-12	公務人員對基金資產配置等資訊揭露不滿意項目(複選題).....	31
圖 1-13	公務人員對基金整體表現之滿意程度	33
圖 1-14	公務人員對基金最滿意部分	35
圖 1-15	公務人員認為基金最待加強部分	37
圖 2-1	教育人員對資產配置資本利得型比重為 5 成—6 成之看法	41
圖 2-2	教育人員對資產配置國外投資比重為 5 成—6 成之看法	43
圖 2-3	教育人員上網閱覽基金公告資料之經驗	45
圖 2-4	教育人員對基金資訊揭露情況之滿意程度	47
圖 2-5	教育人員對基金資訊揭露情況不滿意項目(複選題).....	49
圖 2-6	教育人員是否知道可於網站訂閱基金電子報	51

圖 2-7	教育人員認為基金理想之資訊揭露程度	53
圖 2-8	教育人員獲得基金相關資訊之主要管道	55
圖 2-9	教育人員認為基金相關資訊公開及宣導方式(複選題).....	57
圖 2-10	教育人員是否知道基金定期公告資產配置、投資績效及財務狀況	59
圖 2-11	教育人員對基金資產配置等資訊揭露之滿意程度	61
圖 2-12	教育人員對基金資產配置等資訊揭露不滿意項目(複選題).....	63
圖 2-13	教育人員對基金整體表現之滿意程度	65
圖 2-14	教育人員對基金最滿意部分	67
圖 2-15	教育人員認為基金最待加強部分	69

摘 要

一、前言

為瞭解參加公務人員退休撫卹基金（以下簡稱基金）人員對基金運作之看法，提供相關政策擬定及作業之參考，本會於86年度創辦「公務人員退休撫卹基金作業滿意度調查」，採隔年辦理方式，於88年度繼續辦理，業將名稱調整為「公務人員退休撫卹基金運作意見調查」（以下簡稱本調查），且於90年度、92年度、94年度、96年度、98年度、100年度、102年度、104年、106年度及108年度分別辦理第3次、第4次、第5次、第6次、第7次、第8次、第9次、第10次、第11次及第12次。

單次的調查結果僅能觀察當時受查人員之意向，若要提升資料參考強度，尚須進一步探求其態度之變化情形，因此，本調查之歷次問卷設計，係針對重要問項持續追蹤，以建立完整之時間數列資料。本會於本(109)年度針對十二次調查相同問題之結果加以分析其中變化趨勢並撰寫本報告，以提供縱切面之資訊。

二、調查方法

有關12次調查之調查方法謹簡述如下：

(一)調查表式及對象：

1.機關用表：

(1)第1次至第10次調查：各參加基金機關(構)之至金融機構繳費人員及承辦基金提撥業務人員；

(2)第11次及第12次調查：未辦理。

2.個人用表：對象為參加基金之現職人員。

(1)第1次調查：公務人員；

(2)第2次至第12次調查：公務人員及教育人員。

(二)調查方式：

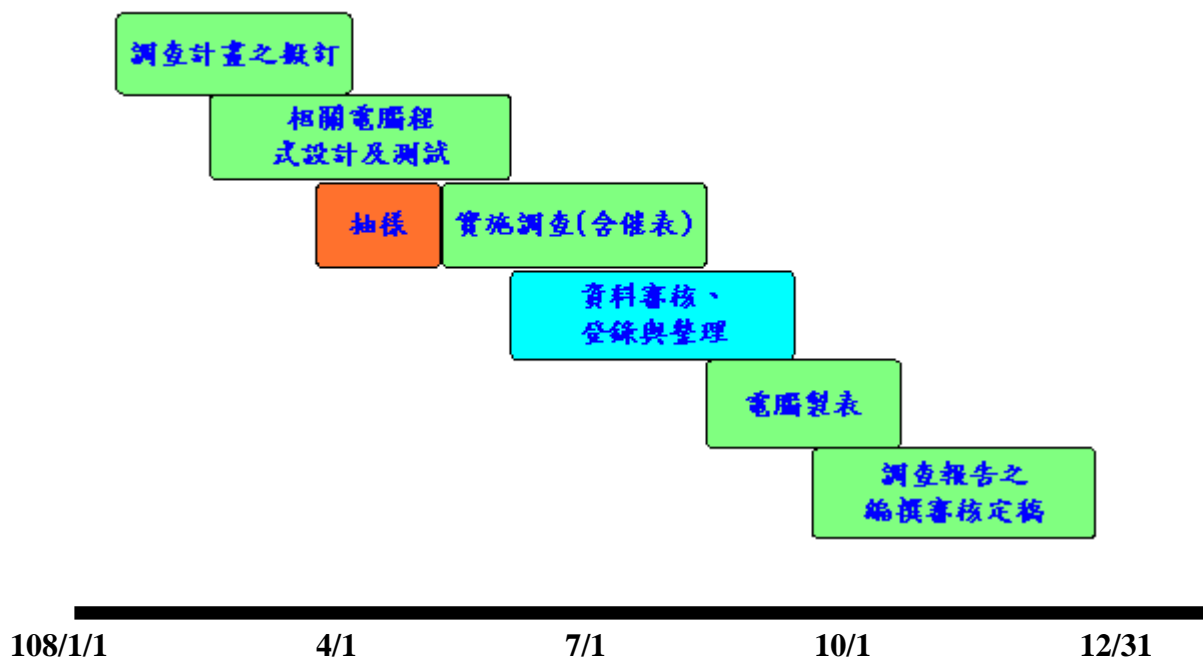
- 1.第1次至第9次調查：採通信調查方式辦理。
- 2.第10次至第12次調查：本會除援例採紙本通信調查方式辦理外，並於第10次調查首次採用網際網路填答方式辦理，三次調查分別於基金及本會網站「最新消息」公告紙本及網際網路填答調查表、公文等資料，俾供受查參加基金人員線上填答，以增加有效問卷回收數。

(三)調查資料基準日、抽樣方法、有效樣本數及抽樣誤差率(95%之信賴水準)：

		第1次	第2次	第3次	第4次	第5次	第6次	第7次	第8次	第9次	第10次	第11次	第12次
調查資料基準日		86/01/31	88/03/31	90/08/31	92/04/30	94/04/30	95/12/31	97/12/31	100/08/31	101/12/31	103/12/31	106/08/31	107/12/31
調查序次與其對應調查資料基準日之年月		8601	8803	9008	9204	9404	9512	9712	10008	10112	10312	10608	10712
抽樣方法		分層系統抽樣			分層隨機抽樣								
有效樣本數 抽樣誤差	公務人員	909	904	1,019	882	898	855	1,478	1,527	1,337	1,248	1,266	1,277
		3.20%	3.25%	3.06%	3.29%	3.27%	3.35%	2.54%	2.50%	2.67%	2.77%	2.75%	2.74%
	教育人員	未辦理	876	1,073	929	856	1,176	1,141	1,450	1,282	1,124	1,153	1,259
		3.30%	2.98%	3.21%	3.34%	2.85%	2.89%	2.56%	2.73%	2.91%	2.88%	2.75%	
	機關	715	825	804	980	921	954	1,006	1,185	1,099	989	未辦理	
		3.40%	3.22%	3.27%	2.91%	3.01%	2.97%	2.89%	2.62%	2.74%	2.92%		

(四)檢定方法：以卡方檢定(χ^2 test)檢視相同問項之各次調查結果是否一致。

(五)工作程序：以 108 年度辦理第 12 次調查為例。



三、歷次調查結果比較摘要

本報告係在顯著水準 α 設定為 0.05 之情況下，藉由卡方檢定(χ^2 test)檢視各次調查相同問項之結果。鑑於統計調查之目的在於呈現問題的現象，對其間之因果關係不宜作過度推論，因此，本報告撰擬之摘要，主要就重要問項之歷次調查結果，原則上係以經卡方檢定具顯著性差異部分進行陳述，至於其衍生之政策意涵或需有更多證據始足以推論者，則不在範圍之內。

(一)受查公教人員對資產配置資本利得型比重為5成—6成之看法，歷次調查結果多數皆表示「適當」：二次調查結果中，受查公教人員對資產配置資本利得型比重為5成—6成之看法，多數皆表示「適當」，第11次調查之該項比率分別占四成七及四成九，第12次調查分別占四成五及四成九。(參見圖1及圖2)

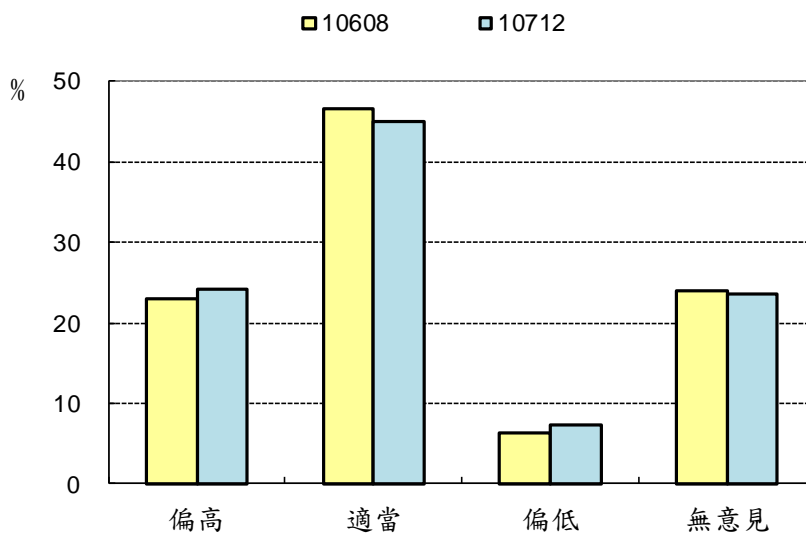


圖 1 公務人員對資產配置資本利得型比重為 5 成—6 成之看法

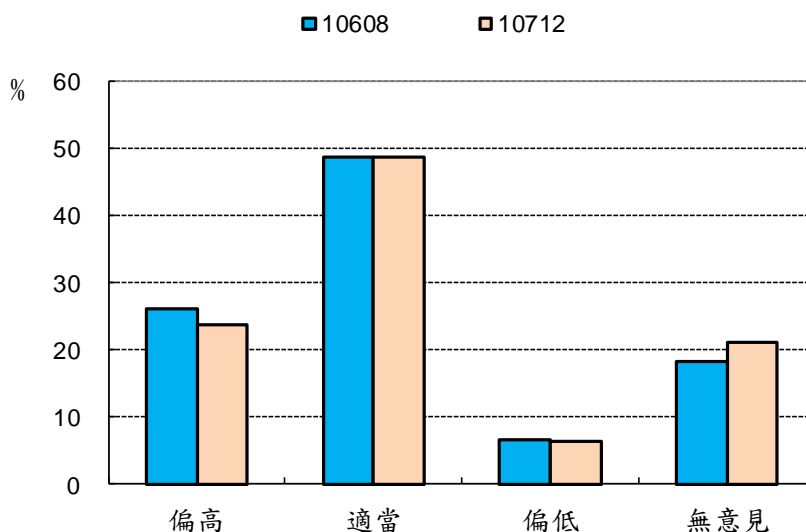


圖 2 教育人員對資產配置資本利得型比重為 5 成—6 成之看法

(二)受查公教人員對資產配置國外投資比重為5成—6成之看法，歷次調查結果多數皆表示「適當」：二次調查結果中，受查公教人員對資產配置國外投資比重為5成—6成之看法，多數皆表示「適當」，第11次調查之該項比率分別占四成五及五成一，第12次調查分別占四成九及五成。(參見圖3及圖4)

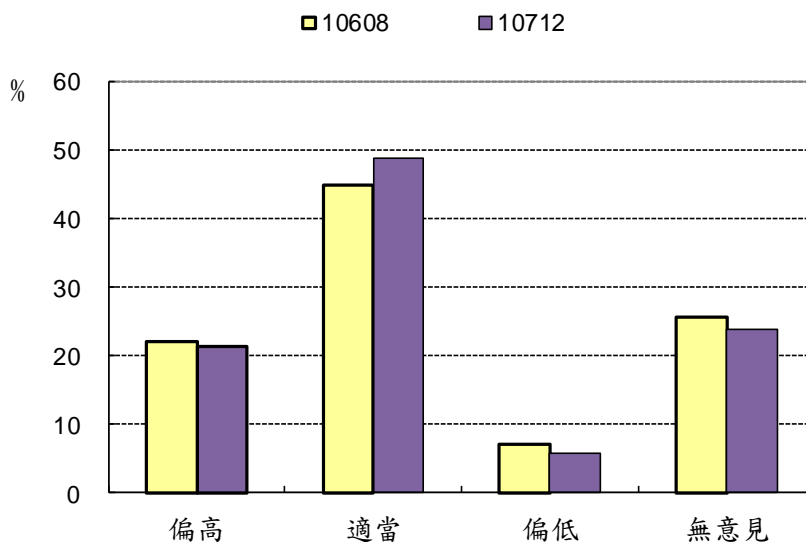


圖 3 公務人員對資產配置國外投資比重為 5 成—6 成之看法

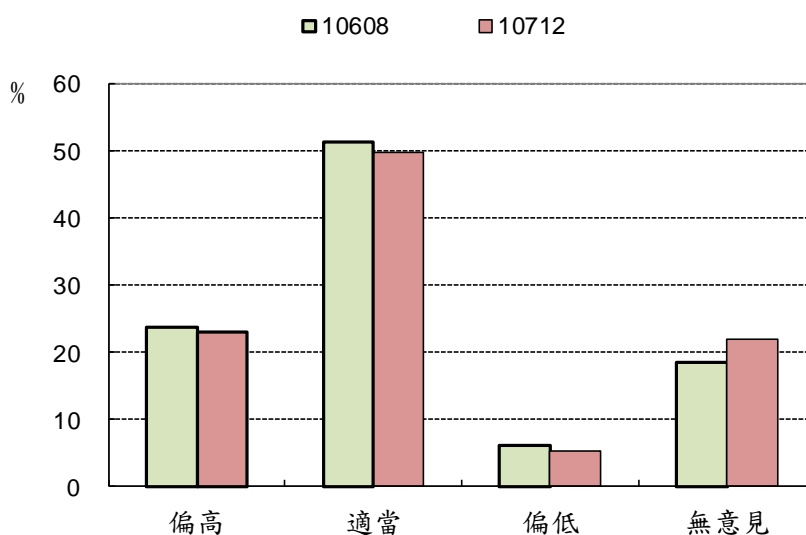


圖 4 教育人員對資產配置國外投資比重為 5 成—6 成之看法

(三)歷次調查結果受查公教人員多數皆表示「無」上網閱覽基金公告資料之經驗：五次調查結果中，受查公教人員多數皆表示「無」上網閱讀基金公告資料之經驗，該項比率分別介於八成至八成六、八成三至九成之間。(參見圖5及圖6)

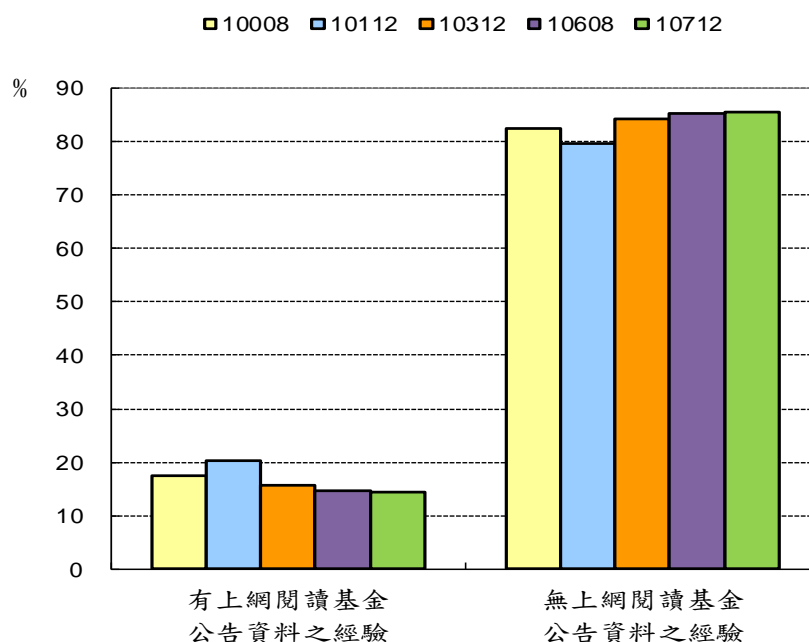


圖 5 公務人員上網閱覽基金公告資料之經驗

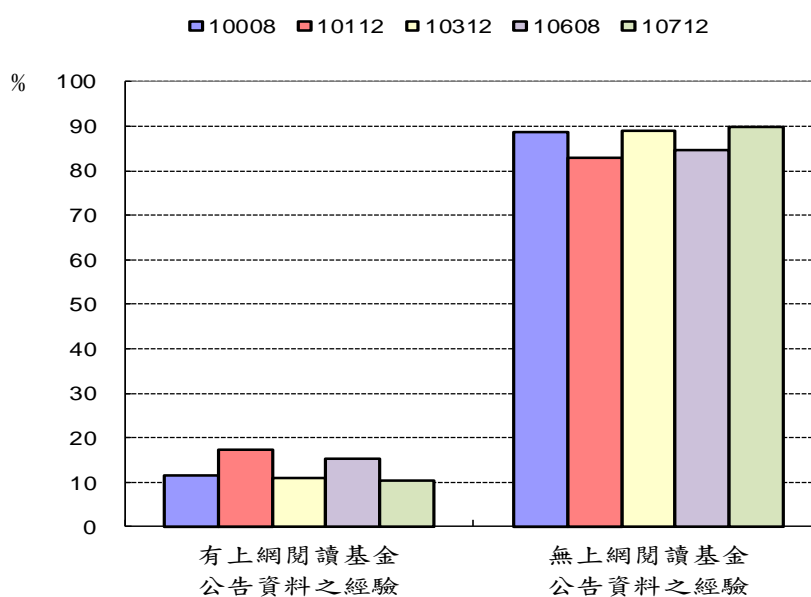


圖 6 教育人員上網閱覽基金公告資料之經驗

(四)對基金資訊揭露情況之滿意程度，歷次調查結果受查公務人員多數皆表示「普通」，而教育人員則有所不同：受查人員「有」上網閱讀基金公告資料之經驗者，公務人員對基金資訊揭露之滿意程度皆表示「普通」為最多，第8次至第10次調查之該項比率，由四成一增加至五成三，但第11次及第12次調查則分別遞減至四成及三成七；教育人員之滿意程度，第8次及第10次調查表示「普通」為最多，比率分別為四成四及五成二，但第9次、第11次及第12次調查則表示「不滿意」(含「非常不滿意」)為最多，二項比率合計分別占四成、五成四及四成二。(參見圖7及圖8)

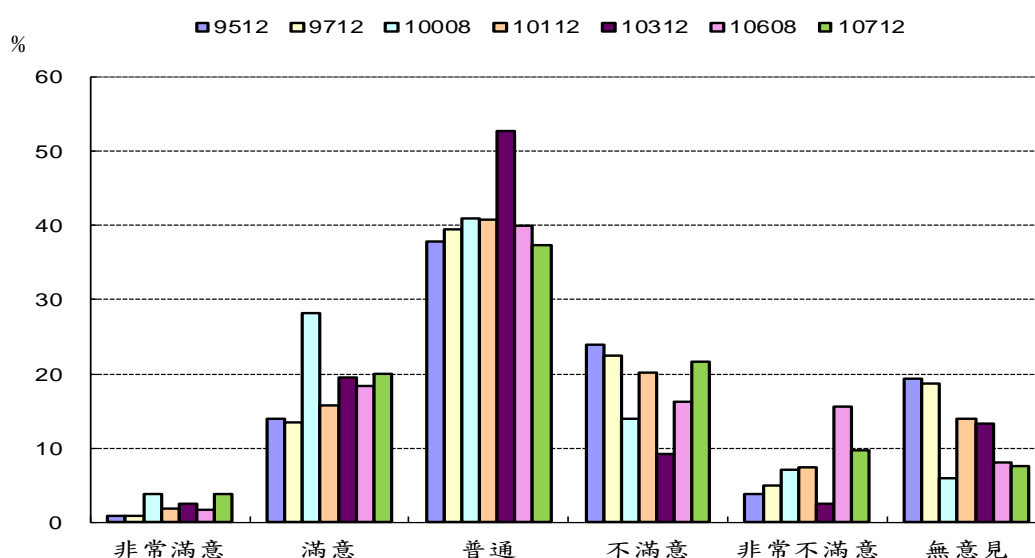


圖 7 公務人員對基金資訊揭露情況之滿意程度

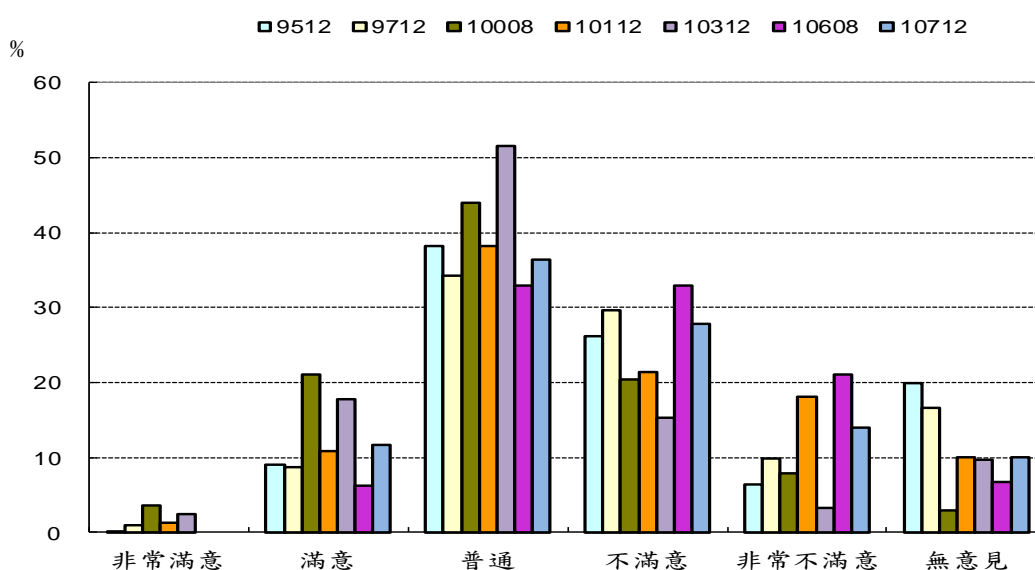


圖 8 教育人員對基金資訊揭露情況之滿意程度

(五)歷次調查結果受查公教人員多數皆認為基金資訊應公開透明：在兼顧基金最大利益及穩定資本市場之前提下，基金理想之資訊揭露程度，七次調查結果中，受查公教人員皆認為應「以揭露為原則，對特殊事項予以限制」及「定期完全揭露」為最多，二項比率合計分別達八成二及八成五以上。(參見圖9及圖10)

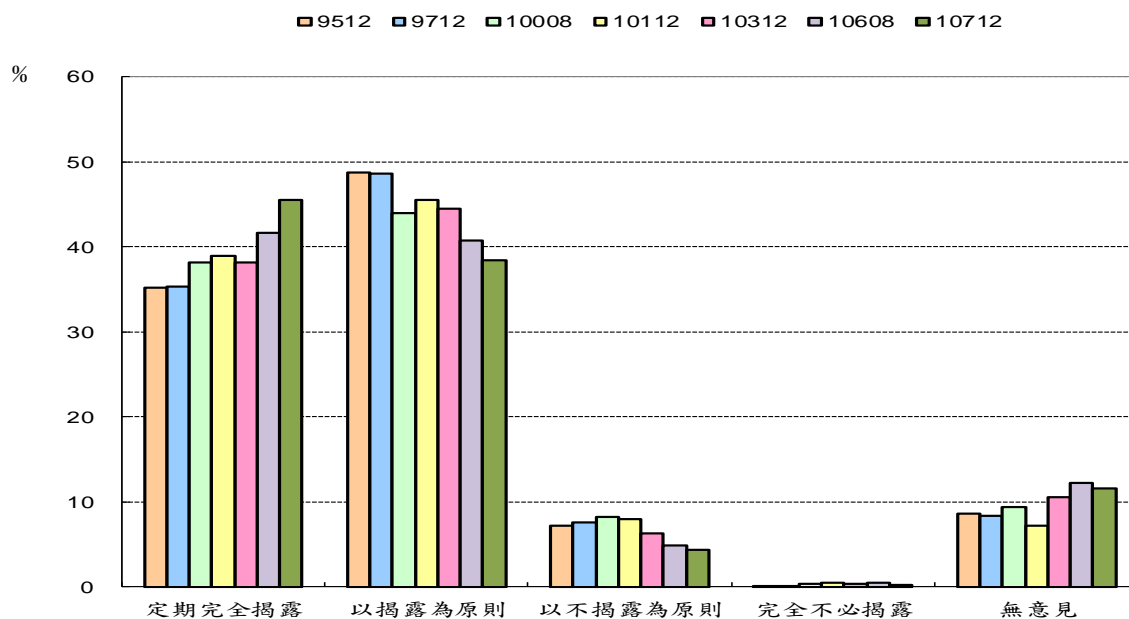


圖 9 公務人員認為基金理想之資訊揭露程度

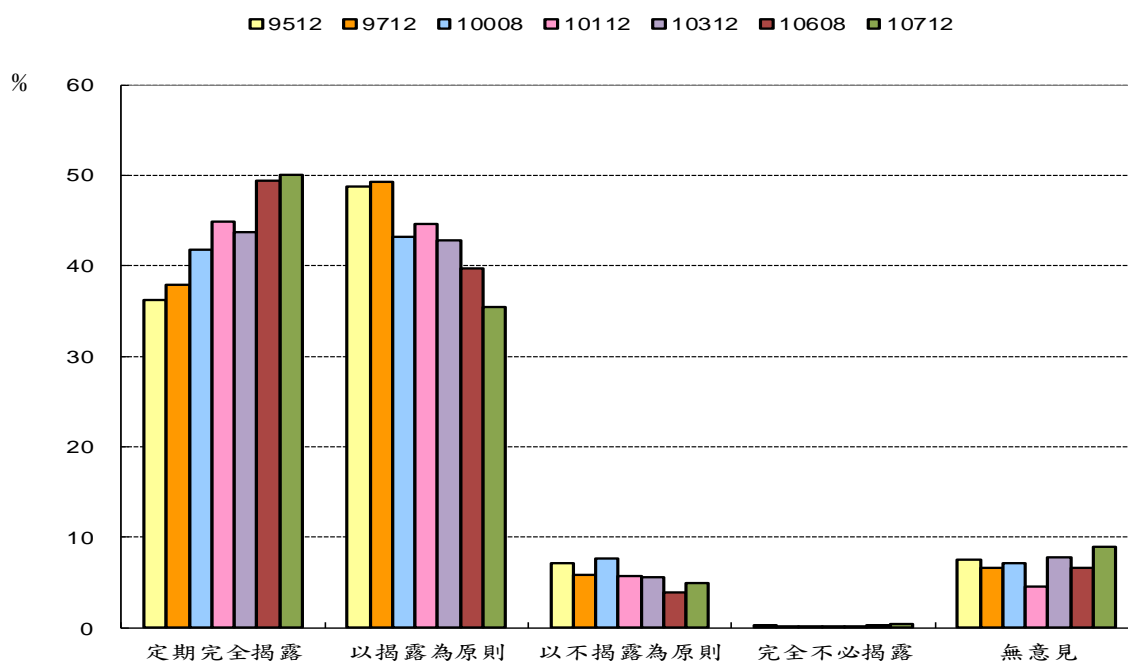


圖 10 教育人員認為基金理想之資訊揭露程度

(六)歷次調查結果受查公教人員認為基金資訊公開之管道：基金資訊公開及宣導方式，在可複選之情況下，受查公教人員希望資訊公開之管道主要集中於「人事部門公告」、「電腦網路」及「政府部門相關刊物」三項，上開各項比率依序分別達四成四及五成一、三成六及三成九、三成五及三成二以上。(參見圖11及圖12)

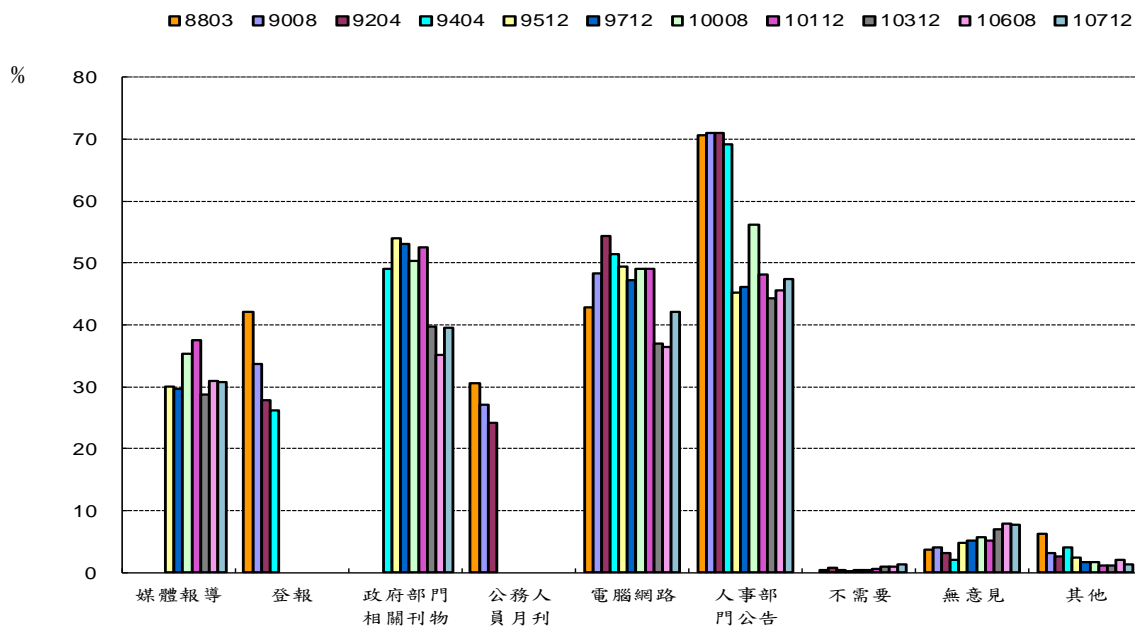


圖 11 公務人員認為基金相關資訊公開及宣導方式(複選題)

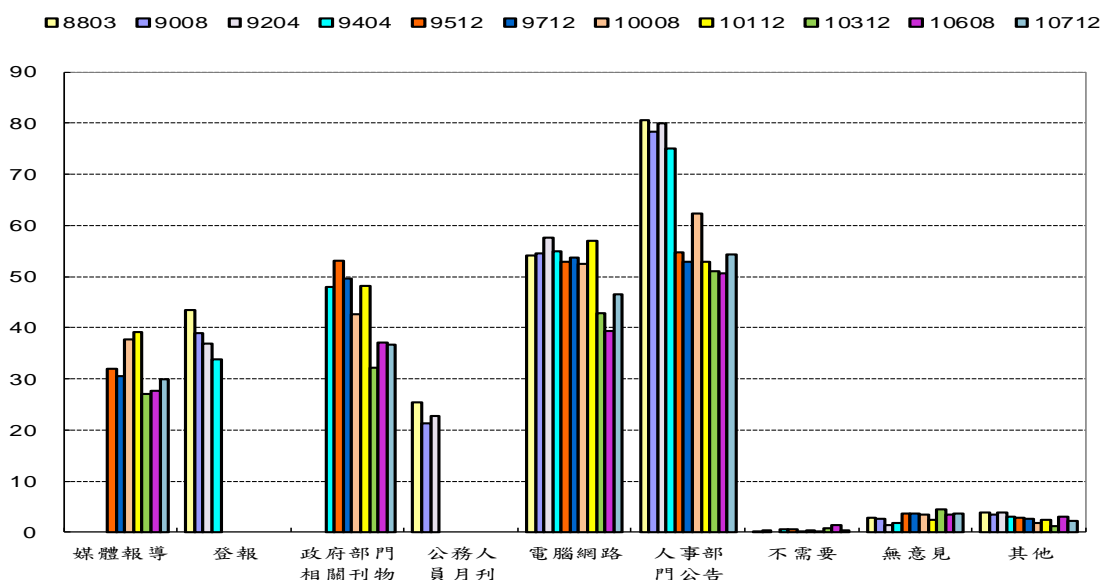


圖 12 教育人員認為基金相關資訊公開及宣導方式(複選題)

(七)歷次調查結果受查公教人員多數皆表示「不知道」基金定期公告資產配置、投資績效及財務狀況：三次調查結果中，受查公教人員多數皆表示「不知道」基金定期公告資產配置、投資績效及財務狀況，該項比率分別介於八成一至八成五、八成四至八成八之間。(參見圖13及圖14)

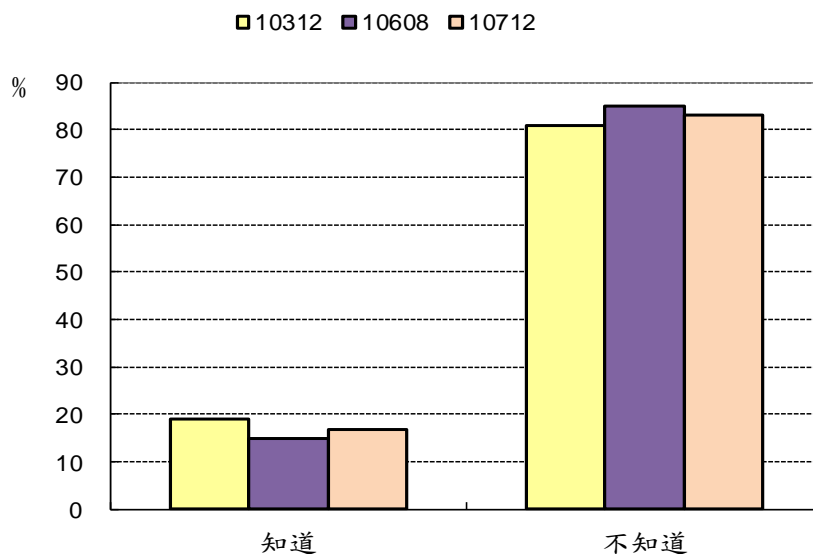


圖 13 公務人員是否知道基金定期公告資產配置、投資績效及財務狀況

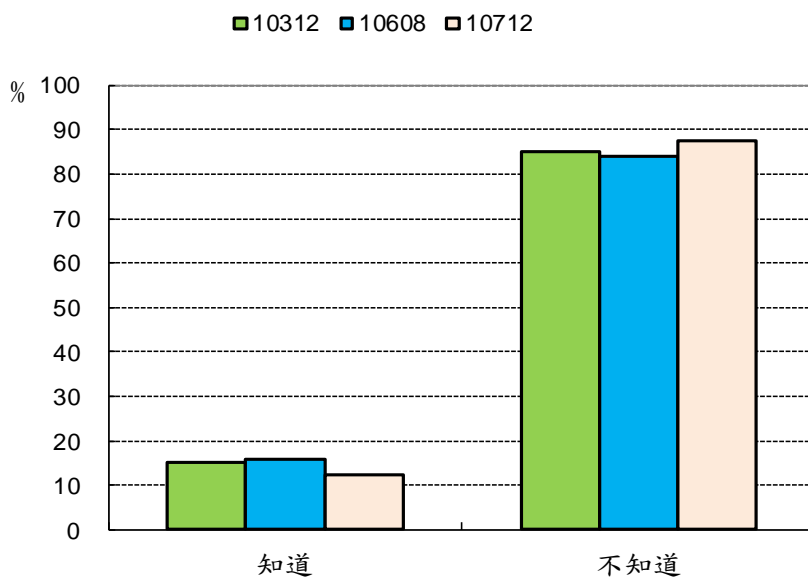


圖 14 教育人員是否知道基金定期公告資產配置、投資績效及財務狀況

(八)對基金資產配置等資訊揭露之滿意程度，歷次調查結果受查公務人員多數皆表示

「普通」，而教育人員則略有不同：受查人員「知道」基金定期公告投資績效資訊者，公務人員對基金資訊揭露之滿意程度皆表示「普通」為最多，第10次至第12次之該項比率分別為五成二、四成四及四成五；教育人員之滿意程度，第10次及第12次調查表示「普通」為最多，比率分別占五成四及四成五，但第11次調查則表示「不滿意」(含「非常不滿意」)為最多，二項比率合計占四成七。(參見圖15及圖16)

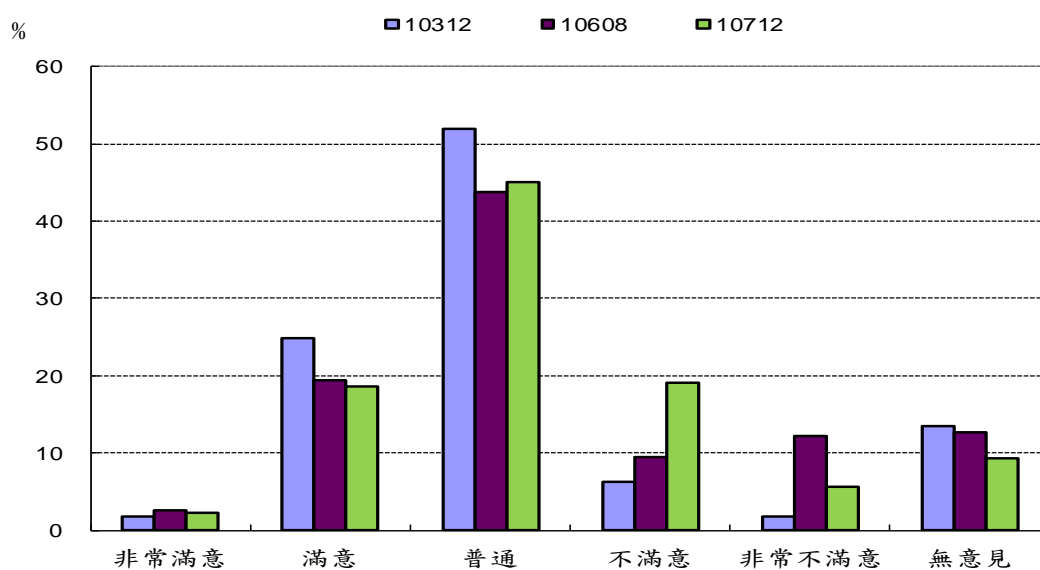


圖 15 公務人員對基金資產配置等資訊揭露之滿意程度

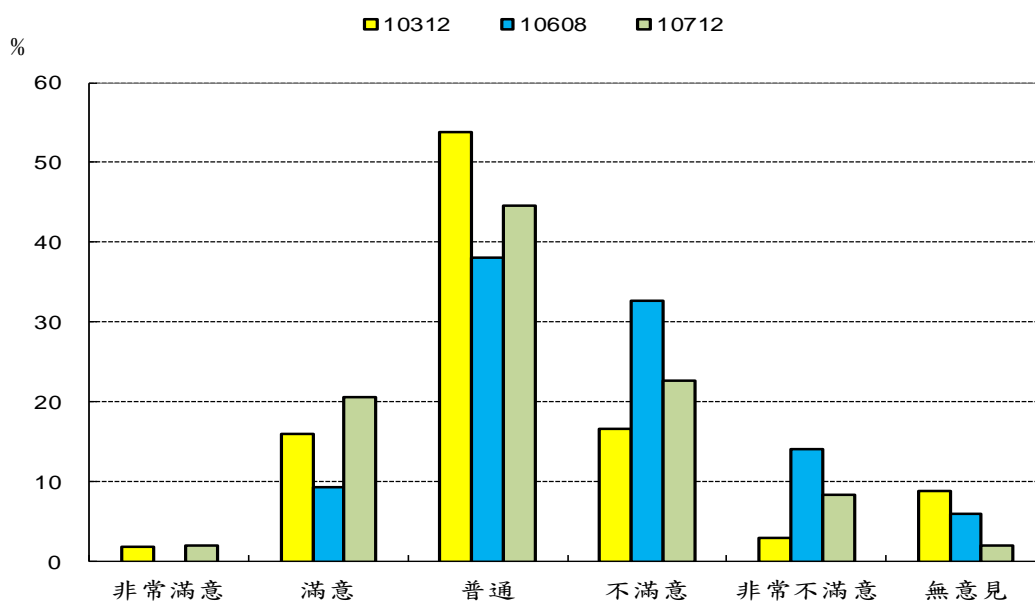


圖 16 教育人員對基金資產配置等資訊揭露之滿意程度

(九)對基金整體表現之滿意程度，歷次調查結果受查公務人員多數皆表示「普通」，而教育人員則略有不同：受查公務人員對於基金整體表現，皆表示「普通」為最多，該項比率介於四成一至五成三之間；而教育人員第11次調查則表示「不滿意」(含「非常不滿意」)為最多，二項比率合計占四成七，其他歷次調查皆表示「普通」為最多，該項比率介於三成五至五成二之間。(參見圖17及圖18)

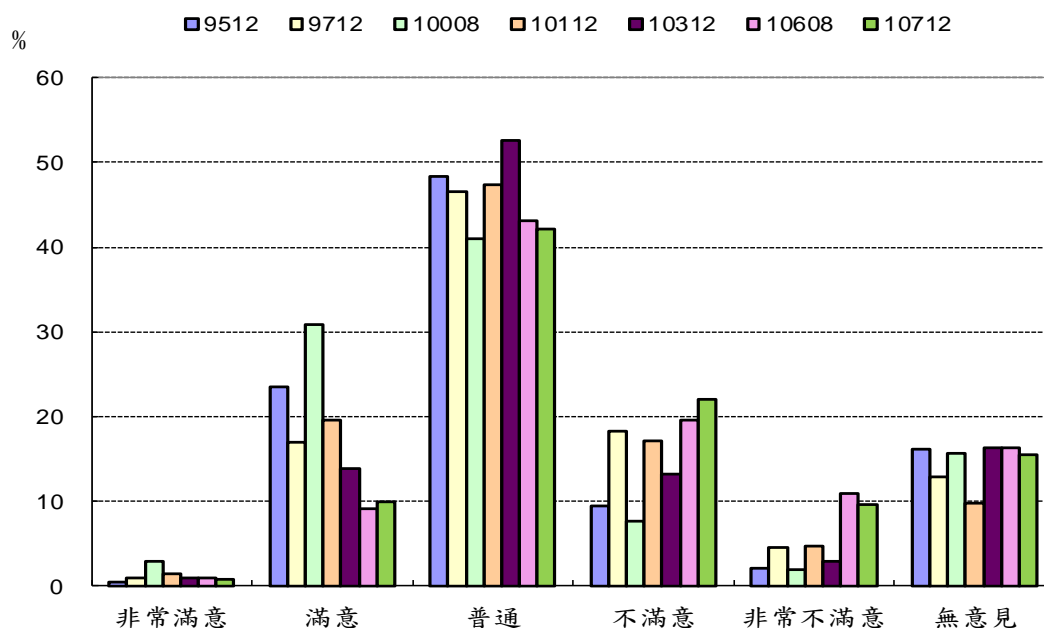


圖 17 公務人員對基金整體表現之滿意程度

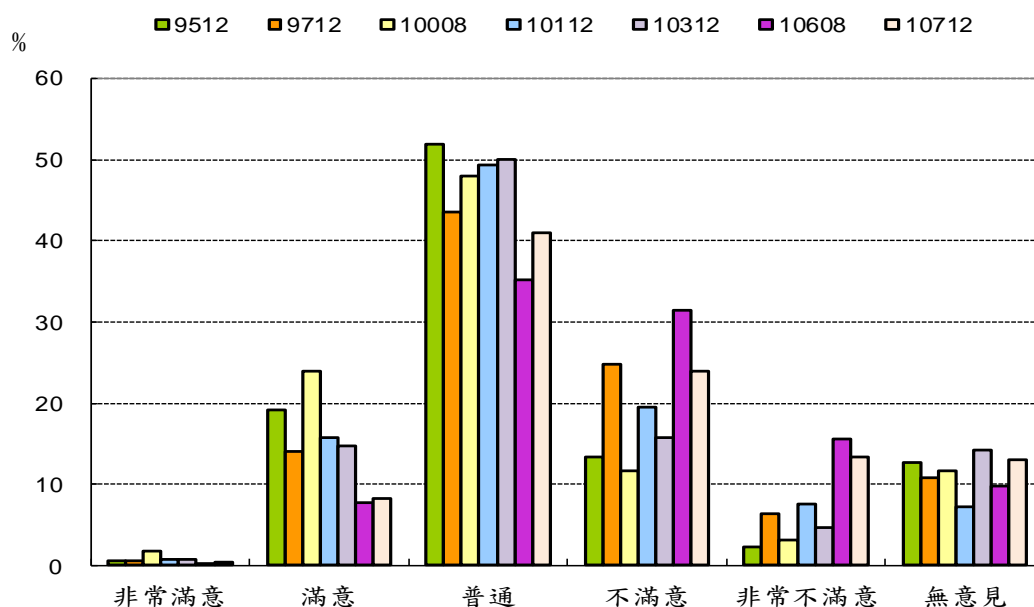


圖 18 教育人員對基金整體表現之滿意程度

(十)對基金最滿意部分，歷次調查結果受查公教人員多數皆表示「無意見」，其次選擇「基金運用安全保障」：受查公教人員對基金最滿意部分，除表示「無意見」為最多外，其次選擇「基金運用安全保障」，該項比率分別介於一成八至二成八、一成八至二成七之間。(參見圖19及圖20)

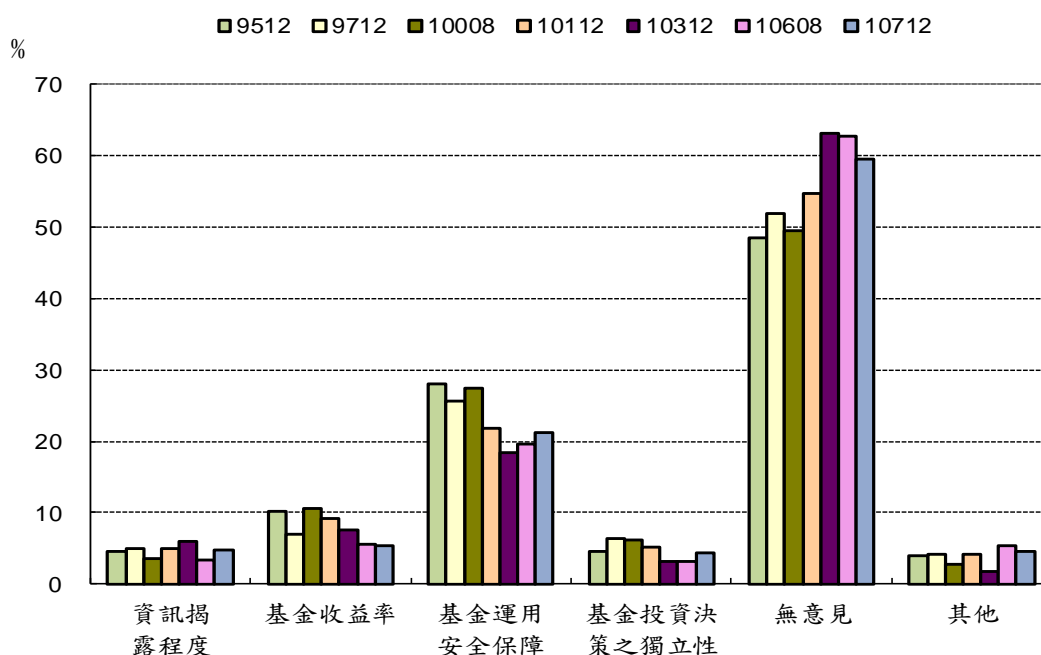


圖 19 公務人員對基金最滿意部分

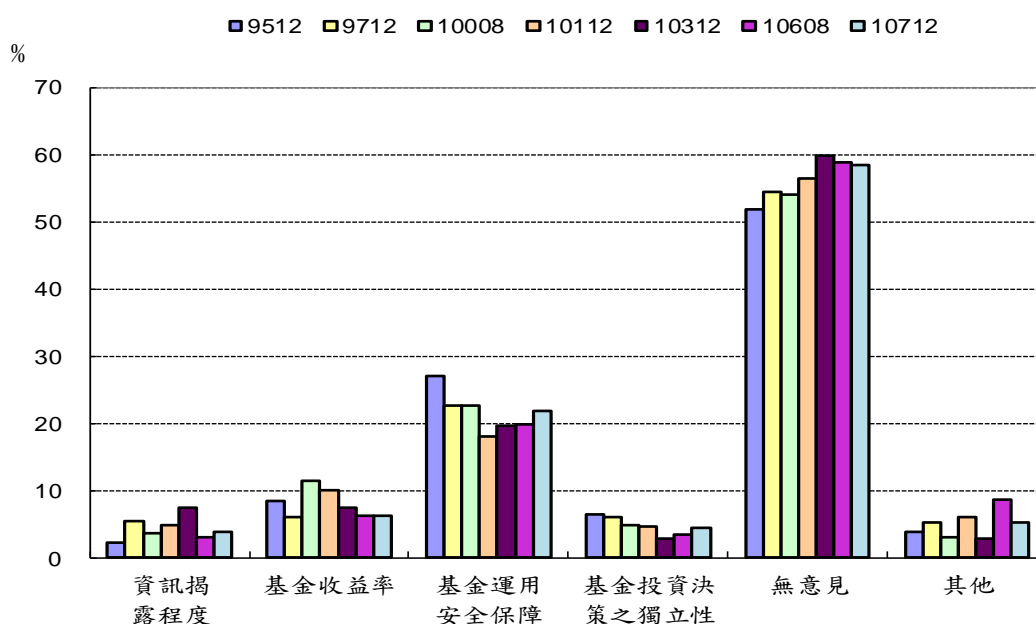


圖 20 教育人員對基金最滿意部分

(十一)歷次調查結果受查公教人員多數皆認為基金最應加強「提高基金收益率」：認為基金最應加強部分，受查公教人員皆選擇「提高基金收益率」為最多，該項比率分別介於二成九至四成六、三成至五成七之間，並呈現增加之趨勢。(參見圖21及圖22)

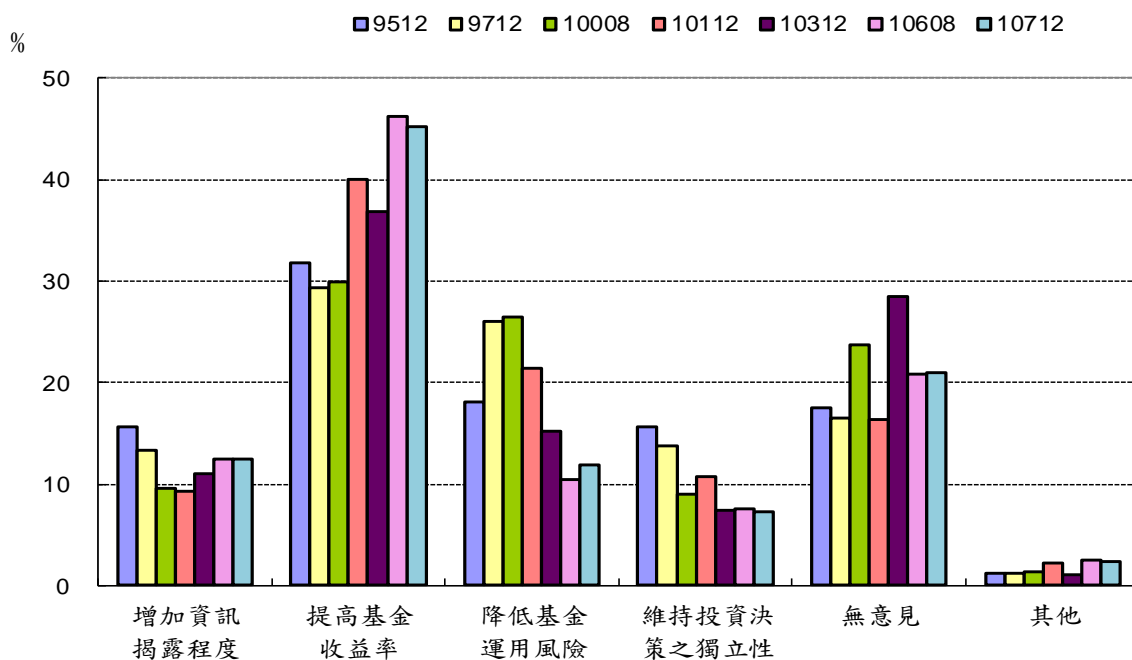


圖 21 公務人員認為基金最待加強部分

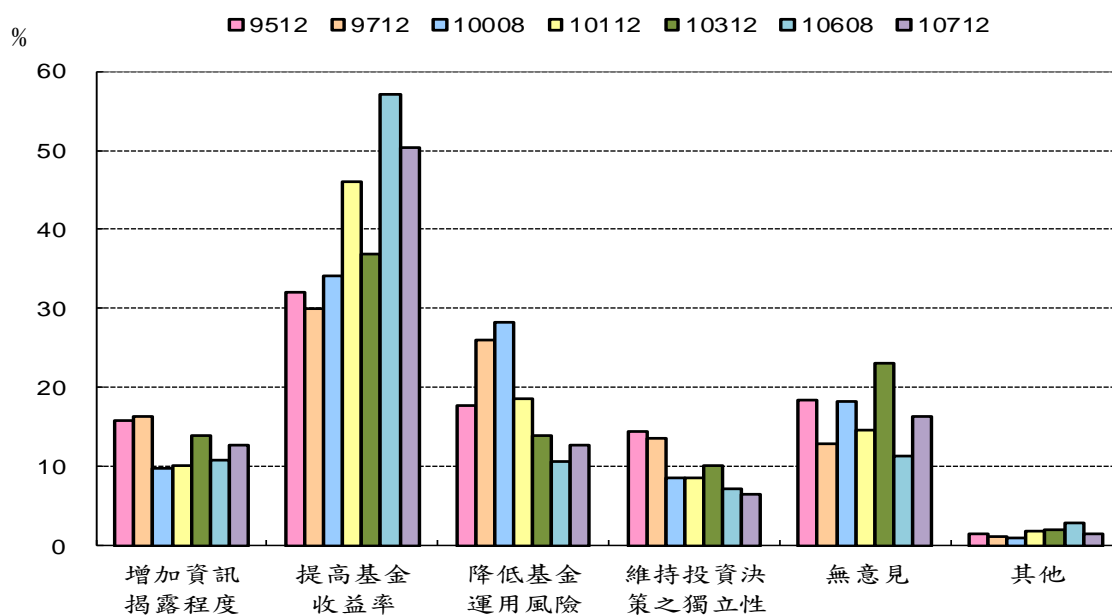


圖 22 教育人員認為基金最待加強部分

公務人員退休撫卹基金運作意見調查十二次結果之比較

—公務人員及教育人員部分—

壹、前言

退撫新制自民國 84 年 7 月 1 日起實施，為瞭解參加公務人員退休撫卹基金（以下簡稱基金）人員對基金運作之看法，以提供相關政策擬定與作業之參考，本會於 86 年度創辦「公務人員退休撫卹基金作業滿意度調查」，辦理初期目標訂於建立調查雛型，故僅先辦理公務人員部分，本調查採隔年辦理方式，於 88 年度繼續辦理，業將名稱調整為「公務人員退休撫卹基金運作意見調查」，調查對象擴及教育人員，且於 90 年度、92 年度、94 年度、96 年度、98 年度、100 年度、102 年度、104 年度、106 年度及 108 年度分別辦理第 3 次、第 4 次、第 5 次、第 6 次、第 7 次、第 8 次、第 9 次、第 10 次、第 11 次及第 12 次。

單次的調查結果僅能觀察當時受查人員之意向，若要提升資料參考強度，尚須進一步探求其態度之變化情形，因此，本調查之歷次問卷設計，係針對重要問項持續追蹤，以建立完整之時間數列資料。本會於本(109)年度針對十二次調查相同問題之結果加以分析其中變化趨勢並撰寫本報告，以提供縱切面之資訊。

貳、調查方法

一、調查資料基準日：

- (一)第 1 次調查：86 年 1 月 31 日
- (二)第 2 次調查：88 年 3 月 31 日
- (三)第 3 次調查：90 年 8 月 31 日
- (四)第 4 次調查：92 年 4 月 30 日
- (五)第 5 次調查：94 年 4 月 30 日
- (六)第 6 次調查：95 年 12 月 31 日¹

¹ 因每年調查時程略有不同，因此每次調查資料基準日之月份不同。為求一致，於第 6 次調查開始，將調查資料基準日訂為調查辦理年度之前一年年底。

- (七)第 7 次調查：97 年 12 月 31 日
- (八)第 8 次調查：100 年 8 月 31 日²
- (九)第 9 次調查：101 年 12 月 31 日
- (十)第 10 次調查：103 年 12 月 31 日
- (十一)第 11 次調查：106 年 8 月 31 日³
- (十二)第 12 次調查：107 年 12 月 31 日

二、調查表式及對象：本調查分為機關用表(甲卷)及個人用表(乙卷)2 式：

(一)機關用表：

- 1.第 1 次至第 10 次調查：各參加基金機關(構)之至金融機構繳費人員及承辦基金提撥業務人員；
- 2.第 11 次及第 12 次調查：未辦理。

(二)個人用表：參加基金之現職人員。

- 1.第 1 次調查：公務人員。
- 2.第 2 次至第 12 次調查：公務人員及教育人員。

三、抽樣方法：

- (一)第 1 次及第 2 次調查：分層系統抽樣。
- (二)第 3 次至第 12 次調查：分層隨機抽樣⁴。

四、有效樣本數及在 95%之信賴水準下之抽樣誤差率：

調查序次	項目	機關用表	個人用表	
			公務人員	教育人員
第 1 次	有效樣本數	715	909	未辦理
	抽樣誤差率	3.4%	3.2%	

² 第 8 次調查資料基準日原為 99 年 12 月 31 日，惟因五都改制，相關機關單位陸續調整或整併，機關別隨之陸續調查，為免抽樣時點與實際調查時點之資料差異過大，故將調查基準日改訂為 100 年 8 月 31 日。

³ 第 11 次調查資料基準日原為 105 年 12 月 31 日，惟年改法案於 106 年 8 月發布，為適切反應意見，基準日調整為 106 年 8 月 31 日。

⁴ 考量本基金係按政府別、身分別分戶設帳，故本調查除依身分別區分調查對象外，在抽樣設計係以政府別分層。另調查問項研討會專家學者建議依政府別分組，再以有意義之基本資料為分層變數，以分層隨機抽樣之，或採隨機抽樣事後分層之方式。惟分層依據之基本資料不易同時掌握，其所需之母群多變數聯合分佈值，往往為未知。因此，仍以政府別分層，並於第 3 次調查開始以分層隨機抽樣取代原先採用之分層系統抽樣。

調查序次	項目	機關用表	個人用表	
			公務人員	教育人員
第 2 次	有效樣本數	825	904	876
	抽樣誤差率	3.22%	3.25%	3.30%
第 3 次	有效樣本數	804	1,019	1,073
	抽樣誤差率	3.27%	3.06%	2.98%
第 4 次	有效樣本數	980	882	929
	抽樣誤差率	2.91%	3.29%	3.21%
第 5 次	有效樣本數	921	898	856
	抽樣誤差率	3.01%	3.27%	3.34%
第 6 次	有效樣本數	954	855	1,176
	抽樣誤差率	2.97%	3.35%	2.85%
第 7 次	有效樣本數	1,006	1,478	1,141
	抽樣誤差率	2.89%	2.54%	2.89%
第 8 次	有效樣本數	1,185	1,527	1,450
	抽樣誤差率	2.62%	2.5%	2.56%
第 9 次	有效樣本數	1,099	1,337	1,282
	抽樣誤差率	2.74%	2.67%	2.73%
第 10 次	有效樣本數	989	1,248	1,124
	抽樣誤差率	2.92%	2.77%	2.91%
第 11 次	有效樣本數	未辦理	1,266	1,153
	抽樣誤差率		2.75%	2.88%
第 12 次	有效樣本數	未辦理	1,277	1,259
	抽樣誤差率		2.74%	2.75%

五、調查方式：

(一)第 1 次至第 9 次調查：採通信調查方式辦理。

(二)第 10 次至第 12 次調查：本會除援例採紙本通信調查方式辦理外，並於第 10 次調查首次採用網際網路填答方式辦理，三次調查分別於基金及本會網站「最新消息」公告紙本及網際網路填答調查表、公文等資料，

俾供受查參加基金人員線上填答，以增加有效問卷回收數。

參、檢定方法

檢定各次調查結果是否一致係利用卡方檢定(χ^2 test)進行。因主要目標為探討歷次受查者對問項回答之態度是否發生變化，故虛無假設(H_0)設定為未變化，若樣本結果有充分證據顯示歷次結果發生變化，則棄卻 H_0 之假設，而接受對立假設(H_1)有所變化。其檢定過程如下：

一、檢定假設：

H_0 ：各次調查某問題之選項分佈一致

H_1 ：各次調查某問題之選項分佈不一致

二、卡方檢定統計量：

$$\chi^2 = \sum_{i=1}^r \sum_{j=1}^k \frac{(o_{ij} - e_{ij})^2}{e_{ij}}$$

其中 r = 調查的次數，目前為 10 次

k = 各問題之選項數目

o_{ij} = 第 i 次調查回答某問題之第 j 選項的實際樣本數

e_{ij} = 第 i 次調查回答某問題之第 j 選項的理論樣本數

$$= n_i \left(\frac{o_{.j}}{N} \right)$$

n_i = 第 i 次調查回答某問題的總樣本數

$$= \sum_{j=1}^k o_{ij}$$

$o_{.j}$ = 各次調查回答某問題第 j 選項之樣本數總和

$$= \sum_{i=1}^r o_{ij}$$

N = 各次調查回答某問題之樣本數總和

$$= \sum_{i=1}^r n_i = \sum_{j=1}^k o_{.j} = \sum_{i=1}^r \sum_{j=1}^k o_{ij}$$

以上各符號列表如下：

	合計	選項 1	選項 2	...	選項 k
合計	N	$o_{.1}$	$o_{.2}$...	$o_{.k}$
第1次調查	n_1	$o_{11} (e_{11})$	$o_{12} (e_{12})$...	$o_{1k} (e_{1k})$
第2次調查	n_2	$o_{21} (e_{21})$	$o_{22} (e_{22})$...	$o_{2k} (e_{2k})$
⋮	⋮	⋮	⋮		⋮
第 r 次調查	n_r	$o_{r1} (e_{r1})$	$o_{r2} (e_{r2})$...	$o_{rk} (e_{rk})$

三、決策法則(假設顯著水準為 α)：

當 $\chi^2 > \chi^2_{(1-\alpha, (r-1)(k-1))}$ 時，拒絕 H_0 之假設；當 $\chi^2 < \chi^2_{(1-\alpha, (r-1)(k-1))}$ 時，則無理由拒絕 H_0 之假設。或計算統計量 χ^2 值後，經查表得 p-value(p 值)⁵，當 p-value $< \alpha$ ，拒絕 H_0 之假設；當 p-value $> \alpha$ ，則無理由拒絕 H_0 之假設。

四、限制說明：

卡方檢定對各理論樣本數 e_{ij} 有必須大於等於 5 之限制，若 e_{ij} 小於 5 時，須作鄰近組別合併之處理，惟若實際組別資料不宜合併時，則卡方檢定結果僅供參考。

肆、歷次結果比較

第 12 次調查對象為參加基金之現職人員，其中區分為公務人員及教育人員，調查表式為「個人用表」，爰將歷次調查結果分別就「個人用表—公務人員部分」及「個人用表—教育人員部分」等二部分加以比較分析。茲因十二次調查之間比較組合高達數百種以上，爰另建立短中長期歷次調查重要結果之比較，因此，本報告僅列出第 12 次調查及相關調查序次之比較組合。除將各問項之檢定結果及其檢定 p-value 值置於附錄 1 供參，並分述結果如次：

⁵ 進行檢定的過程中，計算統計量之值後，可依據該統計量之所屬分配查得大於該統計量值機率，此機率即為 p-value，計算 p-value 之優點在於不需事先設定顯著水準 α 之值，可事後機動調整不同之顯著水準而據以得到檢定之結論。

個人用表

公務人員部分

※個人用表一公務人員部分

本報告係以第 12 次調查問項為基準，篩選前十一次調查亦有之問項全部加以比較，其中單選題在顯著水準 α 設為 0.05 之情況下進行卡方檢定，歷次調查結果，經卡方檢定有顯著差異之題次為第 3 題、第 3-1 題、第 4 題、第 8 題、第 8-1 題(問項併組)、第 9 題、第 10 題、第 11 題，而卡方檢定無顯著差異之題次為第 1 題、第 2 題，卡方檢定僅供參考之題次為第 5 題、第 6 題；複選題(第 3-2 題、第 7 題、第 8-2 題)則無法經檢定比較其差異性，僅將歷次結果臚列。歷次調查比較結果分述如下：

1.公務人員對資產配置資本利得型比重為5成—6成之看法(第1題)

1)本問項於第11次調查時新增。

2)二次調查結果，多數受查公務人員對資產配置資本利得型比重為5成—6成之看法表示「適當」，第11次調查結果之比率占四成七，第12次調查則略微減少至四成五；表示「偏高」居次，第11次調查結果之比率占二成三，第12次調查則略微增加至二成四；表示「偏低」，第11次調查結果之比率占6.40%，第12次調查則略微增加至7.28%；表示「無意見」，第11次及第12次調查結果之比率各占二成四。

參見表1-1及圖1-1

經檢定有顯著差異：

- 1) 歷次兩兩比較：無。
- 2) 中長期比較：無。

經檢定無顯著差異：

- 1) 歷次兩兩比較：12-11。
- 2) 中長期比較：無。

表 1-1 公務人員對資產配置資本利得型比重為 5 成—6 成之看法

單位：次；%

年月	合計		偏高		適當		偏低		無意見	
	次數	%	次數	%	次數	%	次數	%	次數	%
10712(12)	1277	100.00	308	24.12	574	44.95	93	7.28	302	23.65
10608(11)	1266	100.00	292	23.06	589	46.52	81	6.40	304	24.01

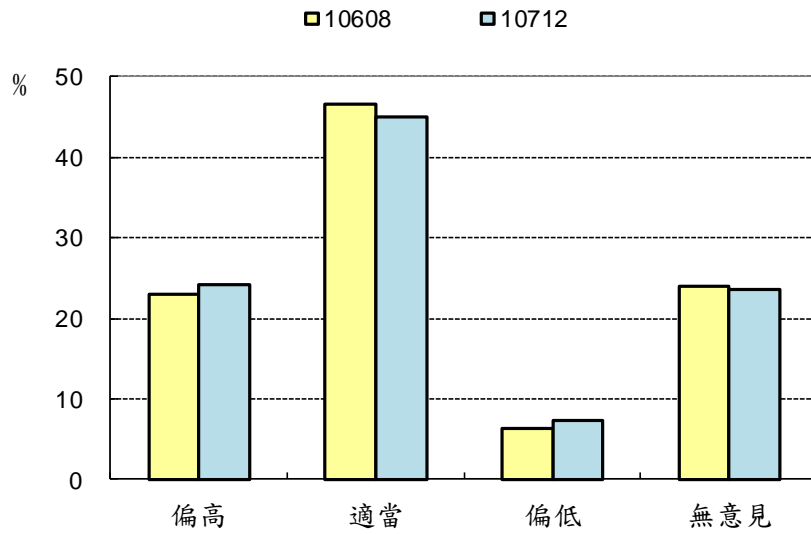


圖 1-1 公務人員對資產配置資本利得型比重為 5 成—6 成之看法

2.公務人員對資產配置國外投資比重為 5 成—6 成之看法(第 2 題)

- 1)本問項於第 11 次調查時新增。
- 2)二次調查結果，多數受查公務人員對國外投資比重為 5 成—6 成之看法表示「適當」，第 11 次調查結果之比率占四成五，第 12 次調查則增加至四成九；表示「偏高」，第 11 次調查結果之比率占二成二，第 12 次調查則略微減少至二成一；表示「偏低」，第 11 次調查結果之比率占 7.03%，第 12 次調查則略微減少至 5.79%；表示「無意見」，第 11 次調查結果之比率占二成六，第 12 次調查則略微減少至二成四。

參見表 1-2 及圖 1-2

經檢定有顯著差異：

- 1) 歷次兩兩比較：無。
- 2) 中長期比較：無。

經檢定無顯著差異：

- 1) 歷次兩兩比較：12-11。
- 2) 中長期比較：無。

表 1-2 公務人員對資產配置國外投資比重為 5 成—6 成之看法

單位：次；%

年月	合計		偏高		適當		偏低		無意見	
	次數	%	次數	%	次數	%	次數	%	次數	%
10712(12)	1277	100.00	274	21.46	625	48.94	74	5.79	304	23.81
10608(11)	1266	100.00	281	22.20	570	45.02	89	7.03	326	25.75

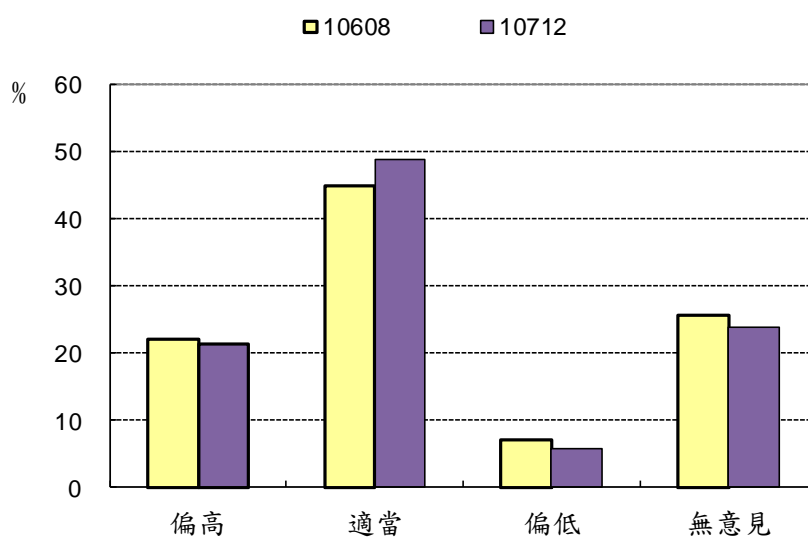


圖 1-2 公務人員對資產配置國外投資比重為 5 成—6 成之看法

3.公務人員上網閱覽基金公告資料之經驗(第3題)

- 1)本問項於第8次調查時新增。
- 2)五次調查結果，多數受查公務人員表示「無」上網閱讀基金公告資料之經驗，該項比率介於八成至八成六之間；表示「有」上網閱讀者，第8次調查結果之比率占一成七，第9次調查增加至二成，但第10、第11、第12次調查則分別遞減至一成六、一成五及一成四。

參見表 1-3 及圖 1-3

經檢定有顯著差異：

- 1) 歷次兩兩比較：12-9、12-8。
- 2) 中長期比較：12-11-10-9-8。

經檢定無顯著差異：

- 1) 歷次兩兩比較：12-11、12-10。
- 2) 中長期比較：12-11-10。

表 1-3 公務人員上網閱覽基金公告資料之經驗

單位：次；%

年月	合計		有上網閱讀基金公告資料之經驗		無上網閱讀基金公告資料之經驗	
	次數	%	次數	%	次數	%
10712(12)	1277	100.00	185	14.49	1092	85.51
10608(11)	1266	100.00	185	14.61	1081	85.39
10312(10)	1248	100.00	195	15.63	1053	84.38
10112(9)	1337	100.00	272	20.34	1065	79.66
10008(8)	1527	100.00	266	17.42	1261	82.58

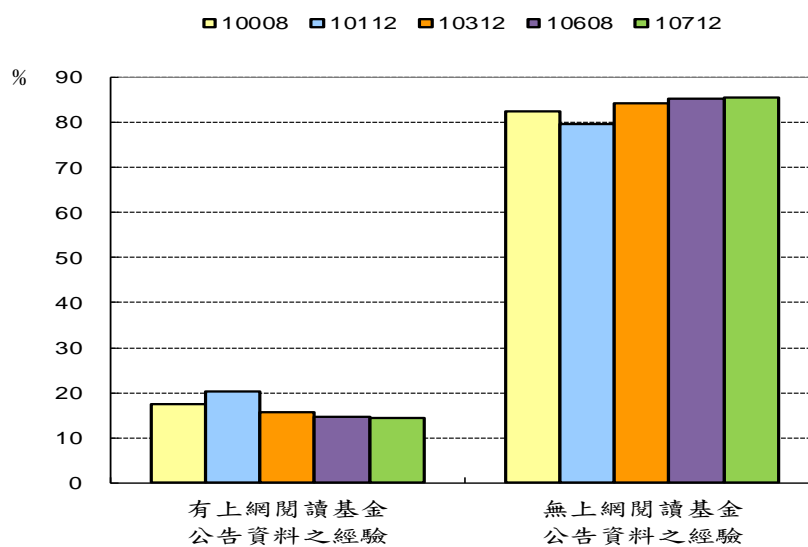


圖 1-3 公務人員上網閱覽基金公告資料之經驗

4.公務人員對基金資訊揭露情況之滿意程度(第 3-1 題)

- 1)本問項於第 6 次調查時新增，於第 8 次調查時題目修改為「有」上網閱覽基金公告資料經驗者回答，故僅作第 8 次至第 12 次調查之檢定。
- 2)第 6 次及第 7 次調查結果，受查之公務人員對於目前基金資訊揭露情況之滿意程度，皆以表示「普通」者為最多，比率分別為三成八及四成；表示「不滿意」(含「非常不滿意」)者之二項比率合計分別為二成八及二成七；表示「滿意」(含「非常滿意」)者之二項比率合計分別為一成五及一成四。
- 3)第 8 次至第 12 次調查時題目修改為「有」上網閱覽基金公告資料經驗者回答。五次調查結果中，受查公務人員對於目前基金資訊揭露情況之滿意程度，皆以表示「普通」者為最多，第 8 次至第 10 次調查之比率，由四成一增加至五成三，但第 11 次及第 12 次調查則分別遞減至四成及三成七；表示「不滿意」(含「非常不滿意」)者之二項比率合計，第 8 次調查占二成一，第 9 次調查增加至二成八，第 10 次調查則減少至一成二，第 11 次調查增加至三成二，第 12 次調查則占三成一；表示「滿意」(含「非常滿意」)者之二項比率合計，第 8 次調查占三成二，第 9 次調查減少至一成八，而第 10 次調查則增加至二成二，第 11 次調查減少至二成，第 12 次調查則占二成四。

參見表 1-4 及圖 1-4

經檢定有顯著差異(問項併組)：

- 1) 歷次兩兩比較：12-10、12-8。
- 2) 中長期比較：12-11-10-9-8、12-11-10。

經檢定無顯著差異(問項併組)：

- 1) 歷次兩兩比較：12-11、12-9。
- 2) 中長期比較：無。

表 1-4 公務人員對基金資訊揭露情況之滿意程度

單位：次；%

年月	合計		非常滿意		滿意		普通		不滿意		非常不滿意		無意見	
	次數	%	次數	%	次數	%	次數	%	次數	%	次數	%	次數	%
10712(12)*	185	100.00	7	3.78	37	20.00	69	37.30	40	21.62	18	9.73	14	7.57
10608(11)*	185	100.00	3	1.62	34	18.38	74	40.00	30	16.22	29	15.68	15	8.11
10312(10)*	195	100.00	5	2.56	38	19.49	103	52.82	18	9.23	5	2.56	26	13.33
10112(9)*	272	100.00	5	1.84	43	15.81	111	40.81	55	20.22	20	7.35	38	13.97
10008(8)*	266	100.00	10	3.76	75	28.20	109	40.98	37	13.91	19	7.14	16	6.02
9712(7)	1478	100.00	13	0.88	198	13.40	584	39.51	332	22.46	74	5.01	277	18.74
9512(6)	855	100.00	7	0.82	120	14.04	324	37.89	205	23.98	33	3.86	166	19.42

*註：本題於該次調查僅供有上網閱讀基金公告資料之經驗者作答。

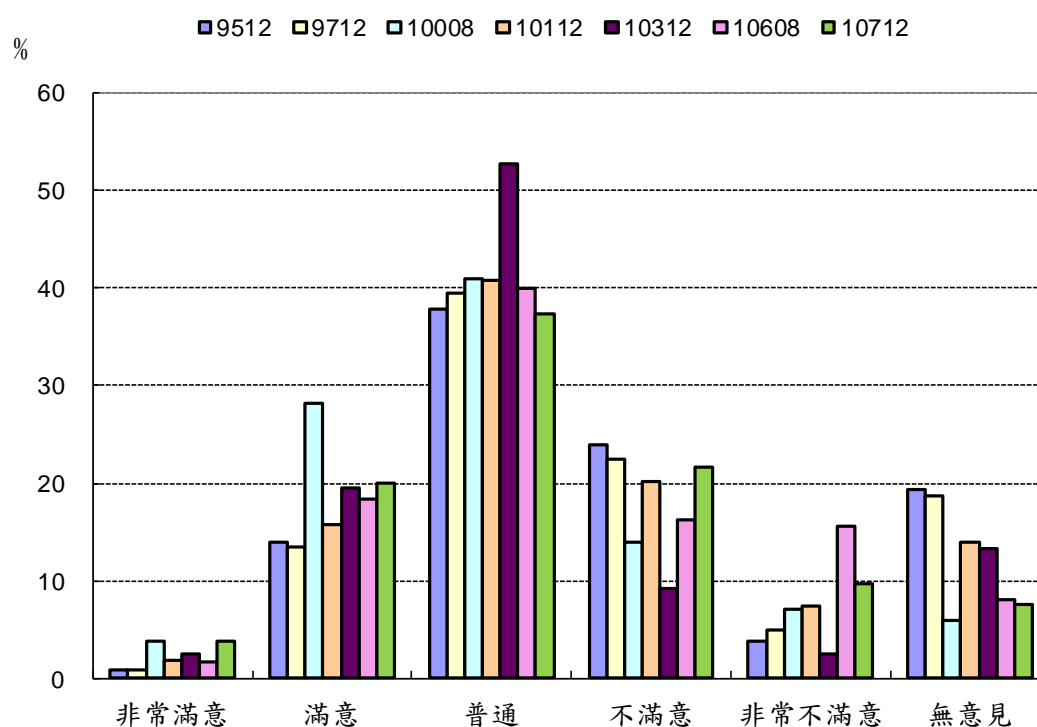


圖 1-4 公務人員對基金資訊揭露情況之滿意程度

5. 公務人員對基金資訊揭露情況不滿意項目(第 3-2 題)

- 1)本問項於第 6 次調查時新增，僅供對目前基金資訊揭露情況感到「不滿意」(含「非常不滿意」)者作答，並於第 10 次調查時調整選項，且為複選題，故未作檢定，僅列出歷次調查結果。
- 2)在可複選之情況下，第 6 次及第 7 次調查結果中，受查公務人員對基金資訊揭露感到「不滿意」(含「非常不滿意」)之項目，係以「資訊取得不便」為最多，比率分別為六成一及六成四；「揭露內容過少」居次，比率分別為三成八及三成七；「看不懂揭露內容」居三，比率分別為二成九及三成。
- 3)第 8 次及第 9 次調查結果中，受查公務人員對基金資訊揭露感到「不滿意」(含「非常不滿意」)之項目，「看不懂揭露內容」比率，分別占四成八及三成五；「資訊取得不便」比率，分別占四成六及四成四；「揭露內容過少」比率，分別占四成五及四成一。
- 4)第 10 次調查時調整選項內容，刪除「資訊取得不便」，增加「網路資訊蒐集不便」。第 10 次至第 12 次調查結果中，「看不懂揭露內容」比率，分別占四成八、四成二及四成八；「揭露內容過少」比率，分別占四成三、六成四及六成六；「網路資訊蒐集不便」比率，分別占三成、三成六及四成；「公告時間過長」比率，分別占一成七、二成五及三成一。其中「揭露內容過少」、「網路資訊蒐集不便」、「公告時間過長」之各項比率皆有逐次遞增之趨勢；而「揭露內容過多」之比率則呈現逐次遞減之趨勢。

參見表 1-5 及圖 1-5

表 1-5 公務人員對基金資訊揭露情況不滿意項目(複選題)

單位：次；%

年月	樣本數		看不懂揭露內容		揭露內容項目過少		揭露內容項目過多		公告間隔時間過長		資訊取得不便		網路資訊蒐集不便		其他	
	次數	%	次數	%	次數	%	次數	%	次數	%	次數	%	次數	%	次數	%
10712(12)	58	-	28	48.28	38	65.52	3	5.17	18	31.03			23	39.66	6	10.34
10608(11)	59	-	25	42.37	38	64.41	7	11.86	15	25.42			21	35.59	9	15.25
10312(10)	23	-	11	47.83	10	43.48	3	13.04	4	17.39			7	30.43	2	8.70
10112(9)	75	-	26	34.67	31	41.33	3	4.00	19	25.33	33	44.00			6	8.00
10008(8)	56	-	27	48.21	25	44.64	11	19.64	16	28.57	26	46.43			5	8.93
9712(7)	406	-	122	30.05	150	36.95	20	4.93	81	19.95	260	64.04			36	8.87
9512(6)	238	-	68	28.57	91	38.24	14	5.88	35	14.71	145	60.92			30	12.61
註：1.本題僅供對基金資訊揭露情況感到「不滿意」及「非常不滿意」者作答。																
註：2.本題可複選，百分比加總不為100%。																

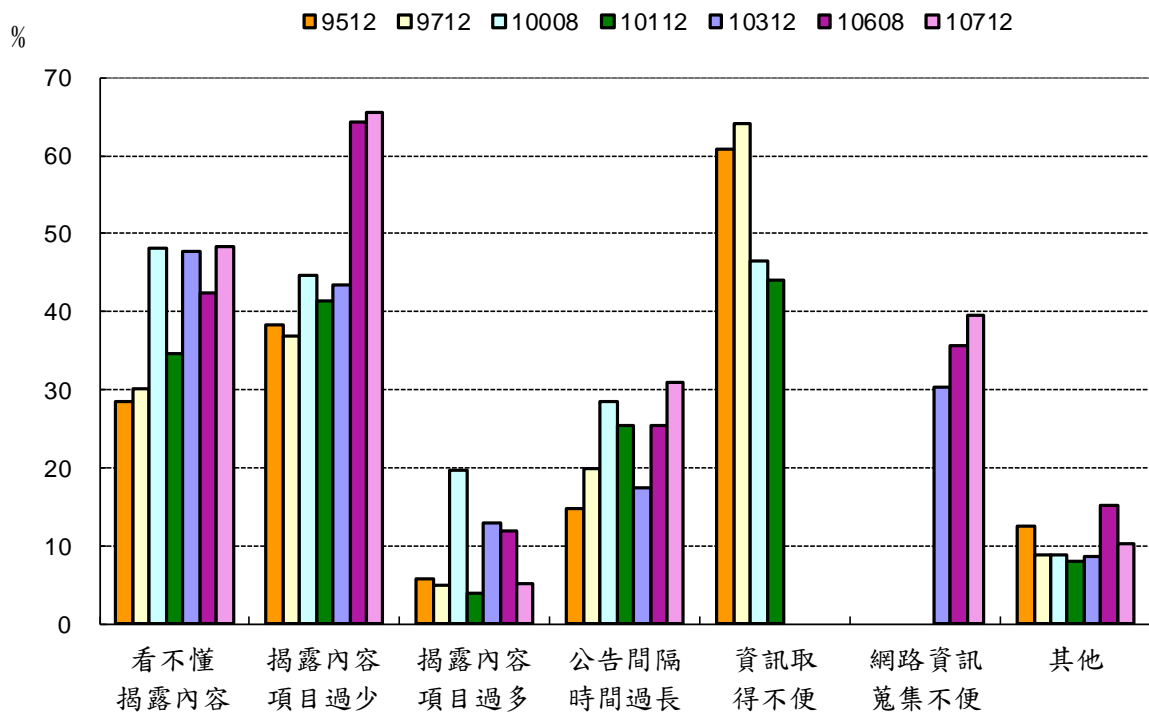


圖 1-5 公務人員對基金資訊揭露情況不滿意項目(複選題)

6. 公務人員是否知道可於網站訂閱基金電子報(第 4 題)

1) 本問項於第 8 次調查時新增。

2) 五次調查結果，受查公務人員少數「知道」可於網站訂閱基金電子報，第 8 次至第 11 次調查之該項比率逐次遞減，分別為一成九、一成七、一成六及一成三，第 12 次調查則占一成四，歷次調查結果皆不到二成，亦即「不知道」者之比率超過八成。

參見表 1-6 及圖 1-6

經檢定有顯著差異：

- 1) 歷次兩兩比較：12-9、12-8。
- 2) 中長期比較：12-11-10-9-8。

經檢定無顯著差異：

- 1) 歷次兩兩比較：12-11、12-10。
- 2) 中長期比較：12-11-10。

表 1-6 公務人員是否知道可於網站訂閱基金電子報

單位：次；%

年月	合計		知道		不知道	
	次數	%	次數	%	次數	%
10712(12)	1277	100.00	176	13.78	1101	86.22
10608(11)	1266	100.00	167	13.19	1099	86.81
10312(10)	1248	100.00	199	15.95	1049	84.05
10112(9)	1337	100.00	227	16.98	1110	83.02
10008(8)	1527	100.00	284	18.60	1243	81.40

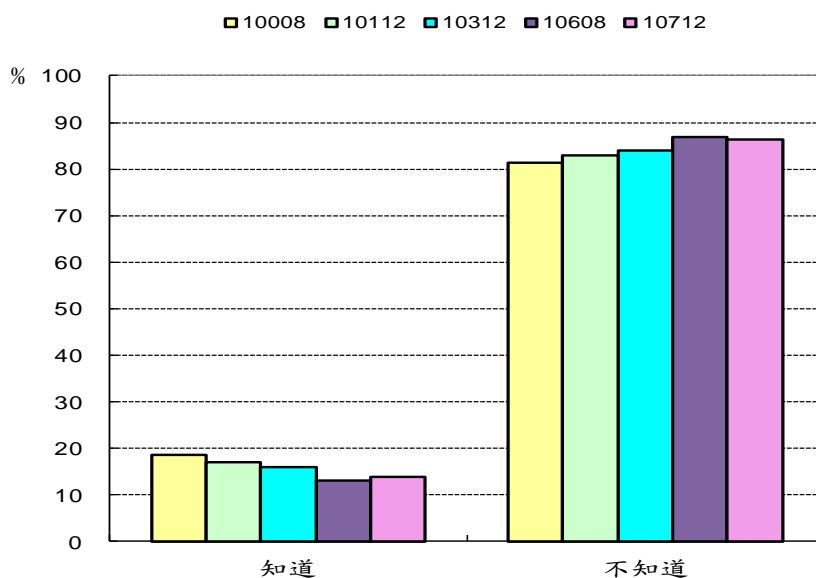


圖 1-6 公務人員是否知道可於網站訂閱基金電子報

7.公務人員認為基金理想之資訊揭露程度(第 5 題)

- 1)本問項於第 6 次調查時新增，並於第 8 次調查時，題目加入在穩定資本市場之前提下作答。
- 2)第 6 次至第 10 次調查結果中，受查之公務人員認為基金理想之資訊揭露程度，皆認為「以揭露為原則，對特殊事項予以限制」之比率為最多，但第 11 次及第 12 次調查則改以「定期完全揭露」為最多。認為「以揭露為原則，對特殊事項予以限制」者之比率，第 6 次及第 7 次調查各占四成九，但第 8 次至第 12 次調查則分別減少至四成四、四成五、四成四、四成一及三成八；認為「定期完全揭露」，第 6 次及第 7 次調查比率各占三成五，第 8 次至第 10 次調查較前兩次略微上升至三成八、三成九及三成八，第 11 次及第 12 次調查則上升至四成二及四成六；歷次調查表示應「以不揭露為原則，需要宣導之項目才揭露」及「完全不必揭露」者，二項比率合計皆不及 8.52%。

參見表 1-7 及圖 1-7

經檢定有顯著差異：

- 1) 歷次兩兩比較：無。
- 2) 中長期比較：無。

經檢定無顯著差異：

- 1) 歷次兩兩比較：無。
- 2) 中長期比較：無。

卡方檢定過程未能符合理論樣本數不小於 5 之限制，該檢定結果僅供參考。

表 1-7 公務人員認為基金理想之資訊揭露程度

單位：次；%

年月	合計		定期完全揭露		以揭露為原則		以不揭露為原則		完全不必揭露		無意見	
	次數	%	次數	%	次數	%	次數	%	次數	%	次數	%
10712(12)	1277	100.00	581	45.50	490	38.37	55	4.31	3	0.23	148	11.59
10608(11)	1266	100.00	527	41.63	516	40.76	61	4.82	7	0.55	155	12.24
10312(10)	1248	100.00	477	38.22	555	44.47	79	6.33	5	0.40	132	10.58
10112(9)	1337	100.00	520	38.89	608	45.47	106	7.93	6	0.45	97	7.26
10008(8)	1527	100.00	583	38.18	671	43.94	125	8.19	5	0.33	143	9.36
9712(7)	1478	100.00	523	35.39	718	48.58	112	7.58	2	0.14	123	8.32
9512(6)	855	100.00	301	35.20	417	48.77	62	7.25	1	0.12	74	8.65

註：本題係在穩定資本市場之前提下作答。

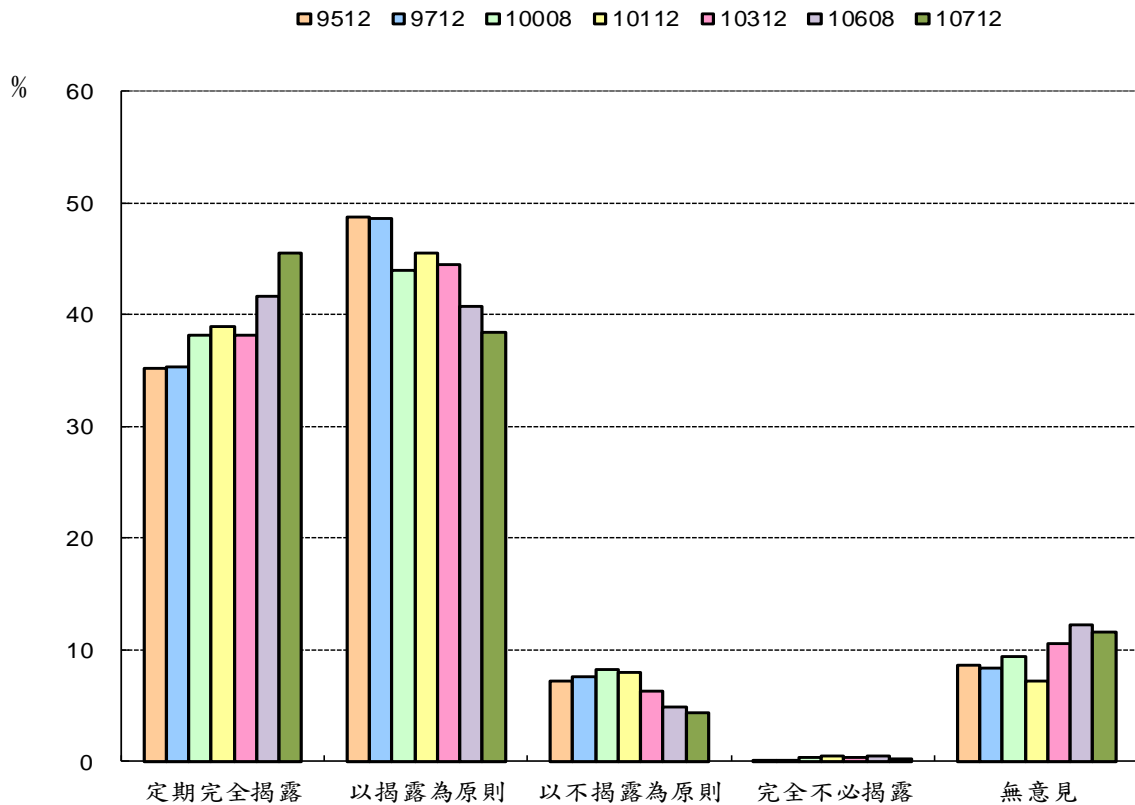


圖 1-7 公務人員認為基金理想之資訊揭露程度

8.公務人員獲得基金相關資訊之主要管道(第 6 題)

1)本問項於第 6 次調查時新增。

2)關於公務人員獲得基金相關資訊之主要管道，除第 9 次調查係以「媒體報導」為最多，其他（第 6 次至第 8 次、第 10 次至第 12 次）調查結果皆以表示「從未看過」為最多。選擇「從未看過」之比率介於二成六至四成之間，其中第 6 次至第 9 次調查由三成五逐次減少至二成六，但第 10 次至第 12 次調查則逐次遞增至三成五、三成九及四成；選擇「媒體報導」之比率，則介於二成六至四成四之間，其中第 6 次調查占二成六，第 7 次調查占三成三，但第 8 次調查大幅減少至二成六，第 9 次調查再度增加至四成四，但第 10 次至第 12 次調查則再度減少至三成、三成二及二成九。

參見表 1-8 及圖 1-8

經檢定有顯著差異：

- 1) 歷次兩兩比較：12-9、12-8、12-7。
- 2) 中長期比較：12-11-10-9-8、12-11-10。

經檢定無顯著差異：

- 1) 歷次兩兩比較：12-11。
- 2) 中長期比較：無。

卡方檢定過程未能符合理論樣本數不小於 5 之限制，該檢定結果僅供參考。

表 1-8 公務人員獲得基金相關資訊之主要管道

單位：次；%

年月	合計		媒體報導		政府部門 相關刊物		電腦網路		人事部門公告		同事親友告知		從未看過		其他	
	次數	%	次數	%	次數	%	次數	%	次數	%	次數	%	次數	%	次數	%
10712(12)	1277	100.00	364	28.50	80	6.26	118	9.24	167	13.08	34	2.66	507	39.70	7	0.55
10608(11)	1266	100.00	405	31.99	81	6.40	89	7.03	148	11.69	42	3.32	493	38.94	8	0.63
10312(10)	1248	100.00	385	30.85	135	10.82	84	6.73	158	12.66	50	4.01	433	34.70	3	0.24
10112(9)	1337	100.00	588	43.98	113	8.45	124	9.27	105	7.85	54	4.04	348	26.03	5	0.37
10008(8)	1527	100.00	397	26.00	164	10.74	133	8.71	249	16.31	108	7.07	471	30.84	5	0.33
9712(7)	1478	100.00	487	32.95	218	14.75	124	8.39	99	6.70	47	3.18	499	33.76	4	0.27
9512(6)	855	100.00	220	25.73	139	16.26	99	11.58	67	7.84	28	3.27	300	35.09	2	0.23

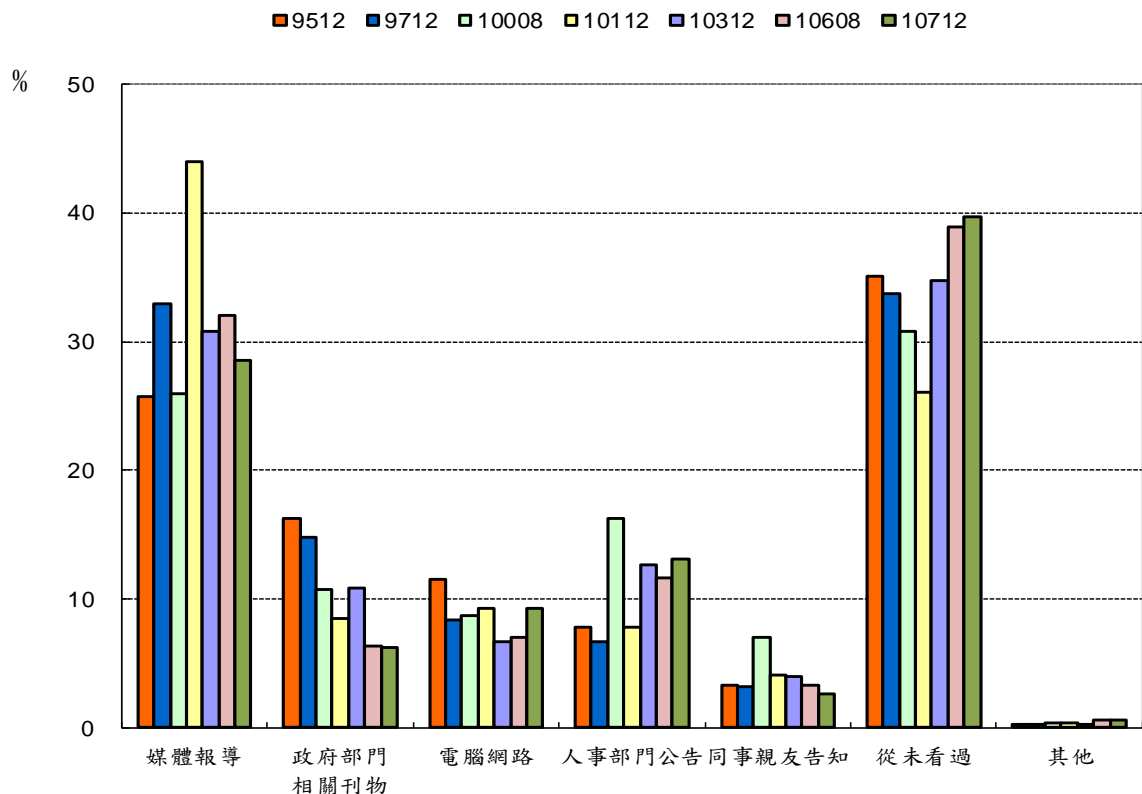


圖 1-8 公務人員獲得基金相關資訊之主要管道

9.公務人員認為基金相關資訊公開及宣導方式(第7題)

- 1)本問項於第2次調查時新增，並於第5次及第6次調查調整選項，且為複選題，故未作檢定，僅列出歷次調查結果。
- 2)受查公務人員認為基金相關資訊公開及宣導方式，在可複選之情況下，第2次至第4次調查皆以選擇「人事部門公告」者為最多，該項比率皆達七成以上。第5次調查調整選項內容（增列「政府部門相關刊物」、刪除「公務人員月刊」）後，仍以選擇「人事部門公告」者為最多，該項比率占六成九。
- 3)承上，第6次調查調整選項內容（增列「媒體報導」、刪除「登報」）後，除第6次、第7次及第9次調查選擇「政府部門相關刊物」者為最多外，其他（第8次、第10次至第12次）調查結果均認為以「人事部門公告」者為最多。選擇「人事部門公告」者，該項比率介於四成四至五成六之間，其中第6次調查占四成五，直至第8次調查增加至五成六，但第9次及第10次調查分別減少至四成八及四成四、第11次及第12次調查分別占四成六及四成七；選擇「電腦網路」者，該項比率介於三成六至四成九之間，其中第6次及第7次調查分別占四成九及四成七，第8次及第9次調查分別占四成九，但第10次及第11次調查分別減少至三成七及三成六，第12次調查占四成二；選擇「政府部門相關刊物」者，該項比率介於三成五至五成四之間，第6次至第8次調查由五成四逐次遞減至五成，第9次調查占五成三，第10次至第12次調查皆未達四成；選擇「媒體報導」者，該項比率介於二成九至三成七之間，第12次調查占三成。

參見表 1-9 及圖 1-9

表 1-9 公務人員認為基金相關資訊公開及宣導方式(複選題)

單位：次；%

年月	樣本數		媒體報導		登報		政府部門 相關刊物		公務人 員月刊		電腦網路		人事部門公告		不需要		無意見		其他	
	次數	%	次數	%	次數	%	次數	%	次數	%	次數	%	次數	%	次數	%	次數	%	次數	%
10712(12)	1277	-	394	30.85			506	39.62			537	42.05	606	47.45	17	1.33	99	7.75	18	1.41
10608(11)	1266	-	391	30.88			446	35.23			462	36.49	578	45.66	13	1.03	99	7.82	27	2.13
10312(10)	1248	-	358	28.69			495	39.66			462	37.02	552	44.23	12	0.96	88	7.05	15	1.20
10112(9)	1337	-	501	37.47			702	52.51			656	49.07	645	48.24	9	0.67	70	5.24	14	1.05
10008(8)	1527	-	539	35.30			769	50.36			749	49.05	858	56.19	6	0.39	87	5.70	27	1.77
9712(7)	1478	-	439	29.70			785	53.11			697	47.16	681	46.08	6	0.41	77	5.21	25	1.69
9512(6)	855	-	257	30.06			462	54.04			423	49.47	386	45.15	1	0.12	41	4.80	20	2.34
9404(5)	898	-			236	26.28	440	49.00			462	51.45	622	69.27	3	0.33	19	2.12	37	4.12
9204(4)	882	-			246	27.89			214	24.26	480	54.42	626	70.98	6	0.68	27	3.06	23	2.61
9008(3)	1019	-			344	33.76			276	27.09	492	48.28	724	71.05	4	0.39	41	4.02	32	3.14
8803(2)	904	-			380	42.04			276	30.53	387	42.81	638	70.58	0	0.00	34	3.76	56	6.19
註：1.本題可複選，百分比加總不為100%。																				
註：2.空白處係該次調查無此選項。																				

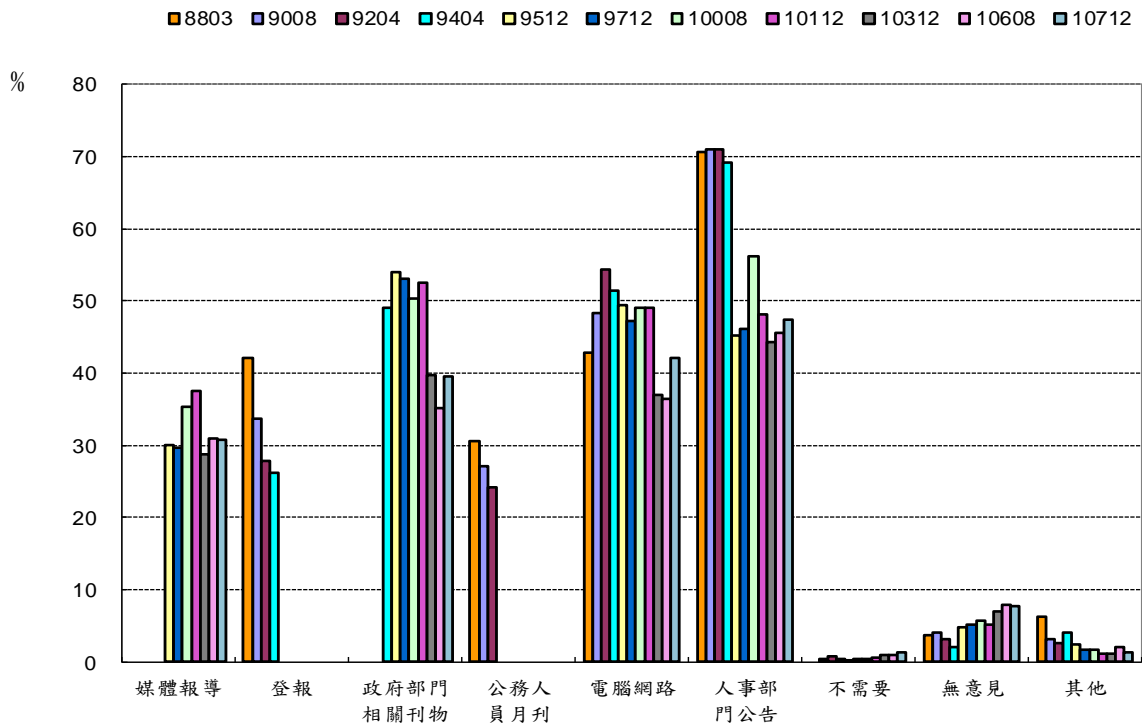


圖 1-9 公務人員認為基金相關資訊公開及宣導方式(複選題)

10.公務人員是否知道基金定期公告資產配置、投資績效及財務狀況(第 8 題)

1)本問項於第 10 次調查時新增。

2)三次調查結果，受查公務人員表示「知道」基金定期公告者，第 10 次調查結果之比率占一成九，第 11 次調查則減少至一成五，但第 12 次調查回升至一成七；表示「不知道」基金定期公告資產配置、投資績效及財務狀況，比率介於八成一至八成五之間。

參見表 1-10 及圖 1-10

經檢定有顯著差異：

- 1) 歷次兩兩比較：無。
- 2) 中長期比較：12-11-10。

經檢定無顯著差異：

- 1) 歷次兩兩比較：12-11、12-10。
- 2) 中長期比較：無。

表 1-10 公務人員是否知道基金定期公告資產配置、投資績效及財務狀況

單位：次；%

年月	合計		知道		不知道	
	次數	%	次數	%	次數	%
10712(12)	1277	100.00	215	16.84	1062	83.16
10608(11)	1266	100.00	190	15.01	1076	84.99
10312(10)	1248	100.00	237	18.99	1011	81.01

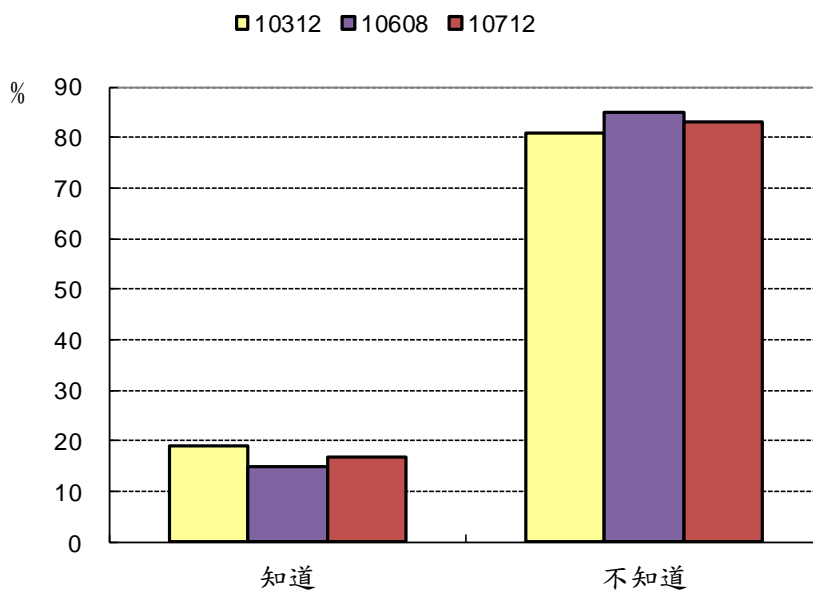


圖 1-10 公務人員是否知道基金定期公告資產配置、投資績效及財務狀況

11.公務人員對基金資產配置等資訊揭露之滿意程度(第 8-1 題)

- 1)本問項於第 10 次調查時新增，提供「知道」基金公告資產配置、投資績效及財務狀況者回答。
- 2)第 10 次至第 12 次調查結果中，受查之公務人員對基金資產配置等資訊揭露之滿意程度，皆以表示「普通」者為最多，比率分別為五成二、四成四及四成五；表示「不滿意」(含「非常不滿意」)者之二項比率合計，第 10 次調查占 8.02%，而第 11 次及第 12 次調查則分別增加至二成二及二成五，該項比率呈現逐次遞增之趨勢；表示「滿意」(含「非常滿意」)者之二項比率合計，第 10 次調查占二成七，第 11 次及第 12 次調查則分別減少至二成二及二成一，該項比率呈現逐次遞減之趨勢。

參見表 1-11 及圖 1-11

經檢定有顯著差異(問項併組)：

- 1) 歷次兩兩比較：12-10。
- 2) 中長期比較：12-11-10。

經檢定無顯著差異(問項併組)：

- 1) 歷次兩兩比較：12-11。
- 2) 中長期比較：無。

表 1-11 公務人員對基金資產配置等資訊揭露之滿意程度

單位：次；%

年月	合計		非常滿意		滿意		普通		不滿意		非常不滿意		無意見	
	次數	%	次數	%	次數	%	次數	%	次數	%	次數	%	次數	%
10712(12)	215	100.00	5	2.33	40	18.60	97	45.12	41	19.07	12	5.58	20	9.30
10608(11)	190	100.00	5	2.63	37	19.47	83	43.68	18	9.47	23	12.11	24	12.63
10312(10)	237	100.00	4	1.69	59	24.89	123	51.90	15	6.33	4	1.69	32	13.50
*註：本題於該次調查僅供知道基金定期於網站公告資產配置等資訊者作答。														

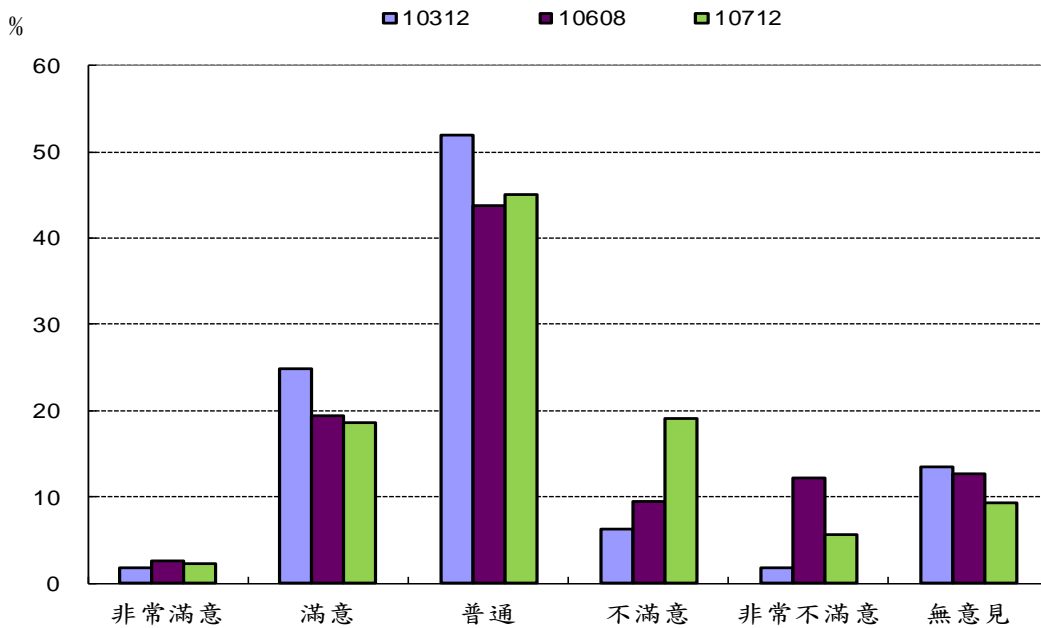


圖 1-11 公務人員對基金資產配置等資訊揭露之滿意程度

12. 公務人員對基金資產配置等資訊揭露不滿意項目(第 8-2 題)

1)本問項於第 10 次調查時新增，僅供對基金資產配置等資訊揭露感到「不滿意」(含「非常不滿意」)者作答，且為複選題，故未作檢定，僅列出歷次調查結果。

2)在可複選之情況下，第 10 次至第 12 次調查結果中，受查公務人員對基金資訊揭露「不滿意」(含「非常不滿意」)之項目，皆以選擇「看不懂揭露內容」之比率為最多，第 10 次調查占六成三，第 11 次調查減少至五成四，而第 12 次調查則大幅增加至七成四；選擇「揭露內容項目過少」之比率，第 10 次及第 11 次調查分別占二成六及二成七，第 12 次調查則大幅增加至四成二，該項比例呈現逐次遞增之趨勢；選擇「網路資訊蒐集不便」之比率，第 10 次調查占三成二，第 11 次調查大幅減少至二成，而第 12 次調查則回升至三成。

參見表 1-12 及圖 1-12

表 1-12 公務人員對基金資產配置等資訊揭露不滿意項目(複選題)

單位：次；%

年月	樣本數		看不懂揭露內容		揭露內容項目過少		揭露內容項目過多		公告間隔時間過長		網路資訊蒐集不便		其他	
	次數	%	次數	%	次數	%	次數	%	次數	%	次數	%	次數	%
10712(12)	53	-	39	73.58	22	41.51	2	3.77	9	16.98	16	30.19	2	3.77
10608(11)	41	-	22	53.66	11	26.83	4	9.76	5	12.20	8	19.51	7	17.07
10312(10)	19	-	12	63.16	5	26.32	0	0.00	4	21.05	6	31.58	0	0.00
註：1.本題僅供對基金定期公告資產配置等資訊感到「不滿意」及「非常不滿意」者作答。														
註：2.本題可複選，百分比加總不為100%。														

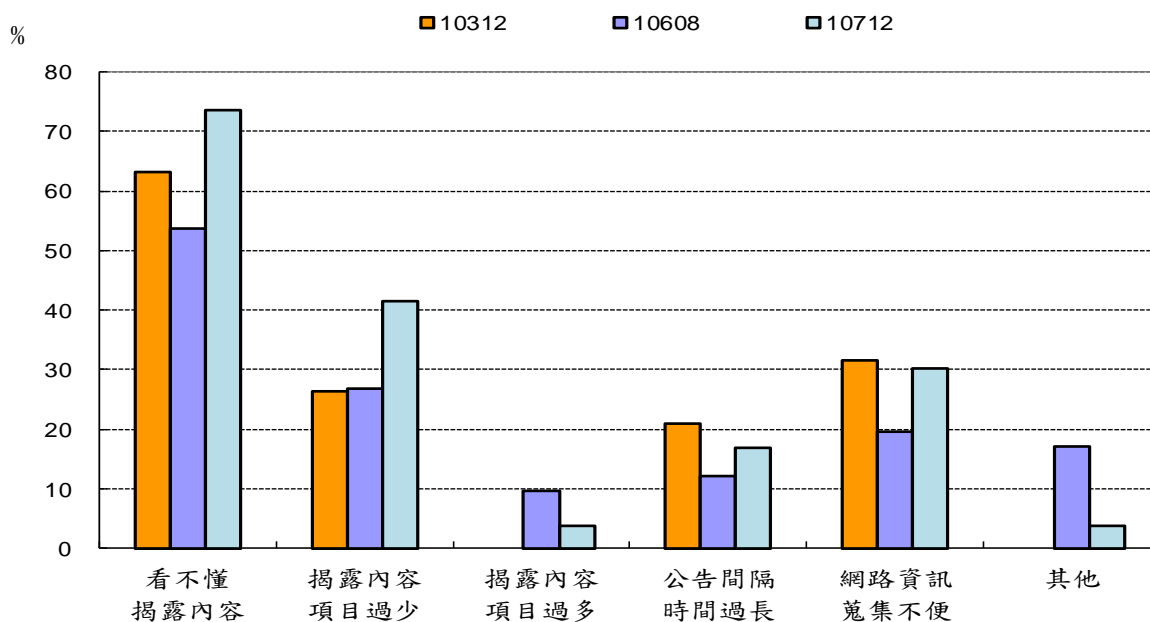


圖 1-12 公務人員對基金資產配置等資訊揭露不滿意項目(複選題)

13. 公務人員對基金整體表現之滿意程度(第 9 題)

1) 本問項於第 6 次調查時新增。

2) 七次調查結果中，受查公務人員對於基金整體表現，各次調查皆以感到「普通」者為最高，該項比率介於四成一至五成三之間，其中第 6 次調查占四成八，直至第 8 次調查減少至四成一，而第 9 次及第 10 次調查分別增加至四成七及五成三，第 11 次及第 12 次又再度減少至四成三及四成二；表示「不滿意」(含「非常不滿意」)者之二項比率合計則介於一成至三成二之間，其中第 6 次調查占一成二，第 7 次調查增加至二成三，但第 8 次調查減少至一成，第 9 次調查增加至二成二，第 10 次調查再度減少至一成六，第 11 次及第 12 次調查再度增加至三成及三成二；而感到「滿意」(含「非常滿意」)者之二項比率合計介於一成至三成四之間，其中第 6 次調查占二成四，第 7 次調查減少至一成八，第 8 次調查增加至三成四，直至第 11 次調查逐次遞減至一成，第 12 次調查僅占一成。

參見表 1-13 及圖 1-13

經檢定有顯著差異(問項併組)：

- 1) 歷次兩兩比較：12-10、12-9、12-8、12-7、12-6。
- 2) 中長期比較：12-11-10-9-8-7-6、12-11-10-9-8、12-11-10。

經檢定無顯著差異(問項併組)：

- 1) 歷次兩兩比較：12-11。
- 2) 中長期比較：無。

表 1-13 公務人員對基金整體表現之滿意程度

單位：次；%

年月	合計		非常滿意		滿意		普通		不滿意		非常不滿意		無意見	
	次數	%	次數	%	次數	%	次數	%	次數	%	次數	%	次數	%
10712(12)	1277	100.00	10	0.78	127	9.95	537	42.05	282	22.08	123	9.63	198	15.51
10608(11)	1266	100.00	13	1.03	115	9.08	546	43.13	247	19.51	138	10.90	207	16.35
10312(10)	1248	100.00	13	1.04	173	13.86	657	52.64	165	13.22	37	2.96	203	16.27
10112(9)	1337	100.00	19	1.42	261	19.52	633	47.34	230	17.20	64	4.79	130	9.72
10008(8)	1527	100.00	45	2.95	470	30.78	626	41.00	117	7.66	29	1.90	240	15.72
9712(7)	1478	100.00	14	0.95	250	16.91	687	46.48	270	18.27	67	4.53	190	12.86
9512(6)	855	100.00	4	0.47	201	23.51	413	48.30	81	9.47	18	2.11	138	16.14

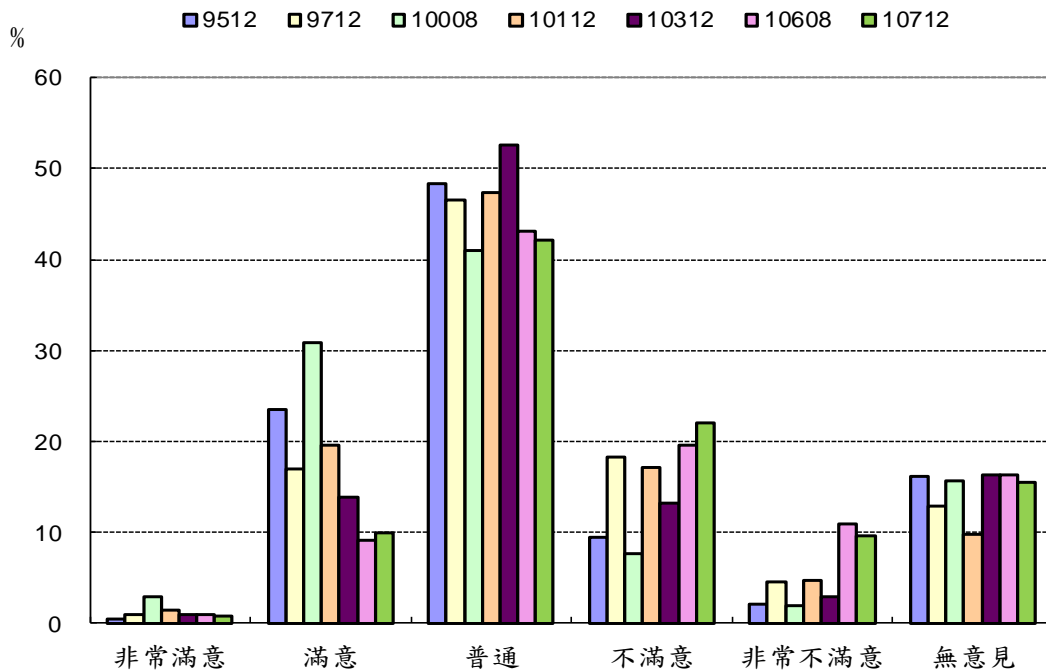


圖 1-13 公務人員對基金整體表現之滿意程度

14. 公務人員對基金最滿意部分(第 10 題)

1)本問項於第 6 次調查時新增。

2)七次調查結果中，對於基金最滿意部分，受查公務人員歷次調查皆以選擇「無意見」者為最多，該項比率介於四成八至六成三之間，第 12 次調查則占六成；但對於最滿意的部分，歷次調查皆以「基金運用安全保障」居首，該項比率介於一成八至二成八之間，其中第 6 次調查占二成八，第 7 次調查減少至二成六，第 8 次調查占二成七，第 9 次及第 10 次調查再度分別減少至二成二及一成八，第 11 次及第 12 次調查則分別占二成及二成一；選擇「基金收益率」之比率介於 5.48% 至一成一之間，第 12 次調查占 5.48%；選擇「基金投資決策之獨立性」及「資訊揭露程度」之各項比率歷次調查皆不及 7%，第 12 次調查分別占 4.46% 及 4.78%。

參見表 1-14 及圖 1-14

經檢定有顯著差異：

- 1) 歷次兩兩比較：12-10、12-9、12-8、12-7、12-6。
- 2) 中長期比較：12-11-10-9-8-7-6、12-11-10-9-8、12-11-10。

經檢定無顯著差異：

- 1) 歷次兩兩比較：12-11。
- 2) 中長期比較：無。

表 1-14 公務人員對基金最滿意部分

單位：次；%

年月	合計		資訊揭露程度		基金收益率		基金運用安全保障		基金投資決策之獨立性		無意見		其他	
	次數	%	次數	%	次數	%	次數	%	次數	%	次數	%	次數	%
10712(12)	1277	100.00	61	4.78	70	5.48	270	21.14	57	4.46	761	59.59	58	4.54
10608(11)	1266	100.00	44	3.48	71	5.61	249	19.67	39	3.08	794	62.72	69	5.45
10312(10)	1248	100.00	75	6.01	94	7.53	229	18.35	39	3.13	789	63.22	22	1.76
10112(9)	1337	100.00	67	5.01	122	9.12	291	21.77	70	5.24	731	54.67	56	4.19
10008(8)	1527	100.00	54	3.54	163	10.67	418	27.37	94	6.16	756	49.51	42	2.75
9712(7)	1478	100.00	75	5.07	103	6.97	378	25.58	94	6.36	766	51.83	62	4.19
9512(6)	855	100.00	40	4.68	88	10.29	239	27.95	40	4.68	414	48.42	34	3.98

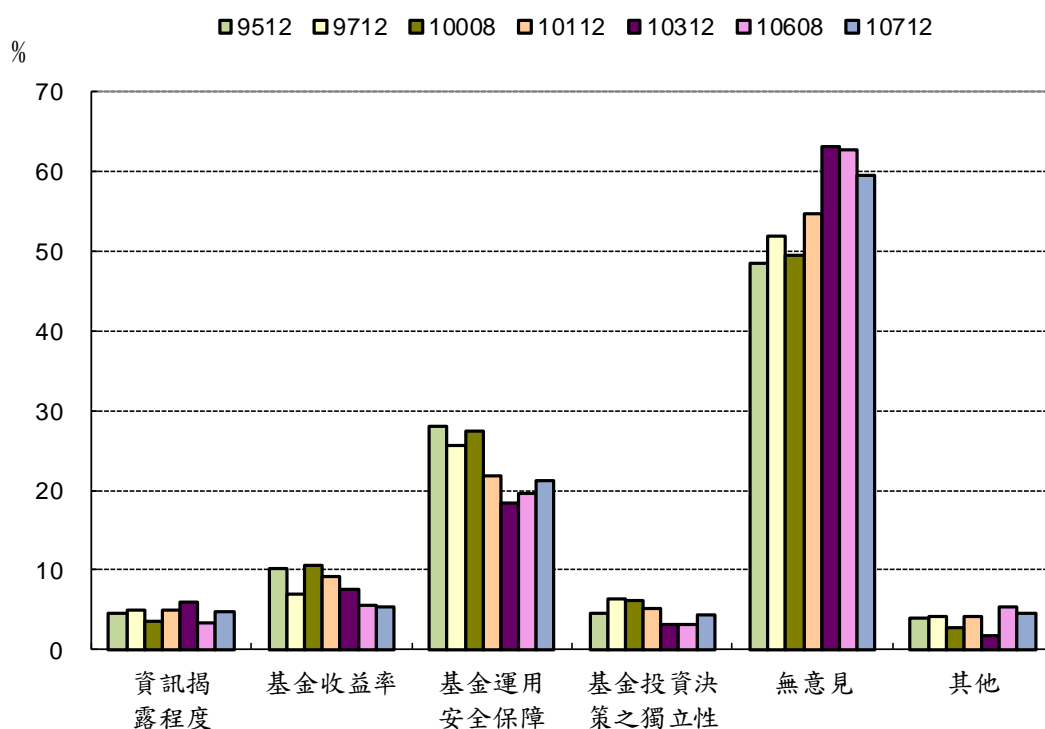


圖 1-14 公務人員對基金最滿意部分

15. 公務人員認為基金最待加強部分(第 11 題)

1)本問項於第 6 次調查時新增。

2)七次調查結果中，受查公務人員認為基金最應加強部分，歷次調查皆以選擇「提高基金收益率」為最多，該項比率介於二成九至四成六之間，其中第 6 次調查占三成二，第 9 次調查增加至四成，第 10 次調查減少至三成七，第 11 次調查再度增加至四成六，第 12 次調查占四成五；選擇「降低基金運用風險」者，該項比率介於一成一至二成六之間，其中第 6 次調查占一成八，第 7 次及第 8 次調查分別增加至二成六，但第 9 次調查減少至二成一，第 10 次及第 11 次調查再度分別減少至一成五及一成，第 12 次調查則占一成二；選擇「增加資訊揭露程度」者，該項比率介於 9.27% 至一成六之間，第 6 次至第 9 次調查之該項比率由一成六減少至一成以下，並呈現逐次遞減的態勢，但第 10 次至第 12 次調查則分別增加至一成、一成二及一成二，並呈現逐次遞增的態勢；選擇「維持投資決策之獨立性」者之比率，由一成六減少至 7.20%，第 12 次調查占 7.20%。

參見表 1-15 及圖 1-15

經檢定有顯著差異：

- 1) 歷次兩兩比較：12-10、12-9、12-8、12-7、12-6。
- 2) 中長期比較：12-11-10-9-8-7-6、12-11-10-9-8、12-11-10。

經檢定無顯著差異：

- 1) 歷次兩兩比較：12-11。
- 2) 中長期比較：無。

表 1-15 公務人員認為基金最待加強部分

單位：次；%

年月	合計		增加資訊揭露程度		提高基金收益率		降低基金運用風險		維持投資決策之獨立性		無意見		其他	
	次數	%	次數	%	次數	%	次數	%	次數	%	次數	%	次數	%
10712(12)	1277	100.00	159	12.45	577	45.18	151	11.82	92	7.20	268	20.99	30	2.35
10608(11)	1266	100.00	157	12.40	585	46.21	133	10.51	96	7.58	264	20.85	31	2.45
10312(10)	1248	100.00	138	11.06	460	36.86	189	15.14	92	7.37	356	28.53	13	1.04
10112(9)	1337	100.00	124	9.27	535	40.01	287	21.47	143	10.70	219	16.38	29	2.17
10008(8)	1527	100.00	147	9.63	456	29.86	404	26.46	138	9.04	362	23.71	20	1.31
9712(7)	1478	100.00	196	13.26	434	29.36	384	25.98	203	13.73	243	16.44	18	1.22
9512(6)	855	100.00	134	15.67	272	31.81	155	18.13	134	15.67	150	17.54	10	1.17

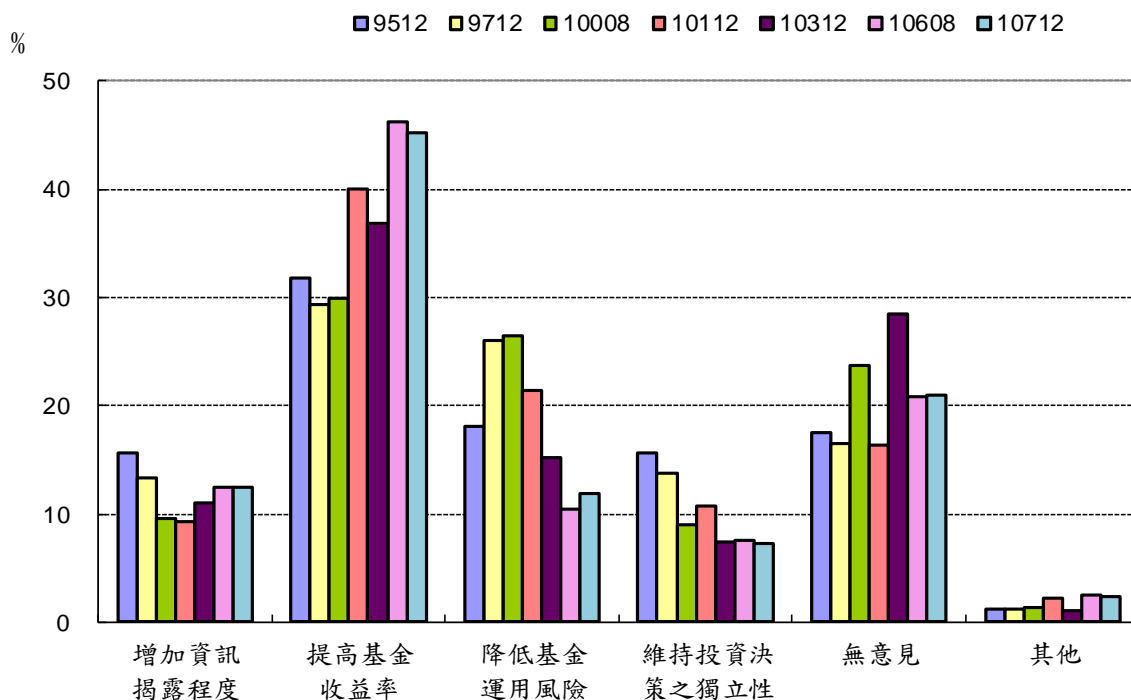


圖 1-15 公務人員認為基金最待加強部分

個人用表

教育人員部分

※個人用表—教育人員部分

本報告係以第 12 次調查問項為基準，篩選前十次調查亦有之問項全部加以比較(因教育人員係於第 2 次調查時始列為調查對象，故僅比較第 2 次以後之結果)，其中單選題在顯著水準 α 設為 0.05 之情況下進行卡方檢定，歷次調查結果，經卡方檢定有顯著差異之題次為第 3 題、第 3-1 題(問項併組)、第 6 題、第 8 題、第 8-1 題(問項併組)、第 9 題、第 10 題、第 11 題，而卡方檢定無顯著差異之題次為第 1 題、第 2 題、第 4 題，卡方檢定僅供參考之題次為第 5 題；複選題(第 3-2 題、第 7 題、第 8-2 題)則無法經檢定比較其差異性，僅將歷次結果臚列。歷次調查比較結果分述如下：

1.教育人員對資產配置資本利得型比重為5成—6成之看法(第1題)

1)本問項於第11次調查時新增。

2)二次調查結果，多數受查教育人員對資產配置資本利得型比重為5成—6成之看法表示「適當」，第11次及第12次調查結果之比率各占四成九；表示「偏高」，第11次調查結果之比率占二成六，第12次調查則略減少至二成四；表示「偏低」，第11次調查結果之比率占6.76%，第12次調查則略微減少至6.43%；表示「無意見」，第11次調查結果之比率占一成九，第12次調查則增加至二成一。

參見表2-1及圖2-1

經檢定有顯著差異：

- 1) 歷次兩兩比較：無。
- 2) 中長期比較：無。

經檢定無顯著差異：

- 1) 歷次兩兩比較：12-11。
- 2) 中長期比較：無。

表 2-1 教育人員對資產配置資本利得型比重為 5 成—6 成之看法

單位：次；%

年月	合計		偏高		適當		偏低		無意見	
	次數	%	次數	%	次數	%	次數	%	次數	%
10712(12)	1259	100.00	298	23.67	613	48.69	81	6.43	267	21.21
10608(11)	1153	100.00	301	26.11	562	48.74	78	6.76	212	18.39

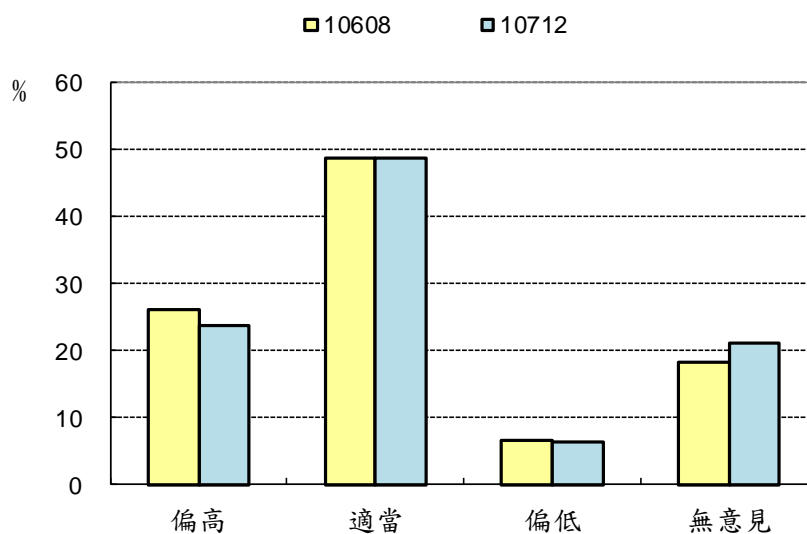


圖 2-1 教育人員對資產配置資本利得型比重為 5 成—6 成之看法

2.教育人員對資產配置國外投資比重為 5 成—6 成之看法(第 2 題)

1)本問項於第 11 次調查時新增。

2)二次調查結果，多數受查教育人員對資產配置國外投資比重為 5 成—6 成之看法表示「適當」，第 11 次調查結果之比率占五成一，第 12 次調查則略微減少至五成；表示「偏高」，第 11 次調查結果之比率占二成四，第 12 次調查則略微減少至二成三；表示「偏低」，第 11 次調查結果之比率占 6.16%，第 12 次調查則略微減少至 5.24%；表示「無意見」，第 11 次調查結果之比率占一成九，第 12 次調查則增加至二成二。

參見表 2-2 及圖 2-2

經檢定有顯著差異：

- 1) 歷次兩兩比較：無。
- 2) 中長期比較：無。

經檢定無顯著差異：

- 1) 歷次兩兩比較：12-11。
- 2) 中長期比較：無。

表 2-2 教育人員對資產配置國外投資比重為 5 成—6 成之看法

單位：次；%

年月	合計		偏高		適當		偏低		無意見	
	次數	%	次數	%	次數	%	次數	%	次數	%
10712(12)	1259	100.00	289	22.95	627	49.80	66	5.24	277	22.00
10608(11)	1153	100.00	275	23.85	593	51.43	71	6.16	214	18.56

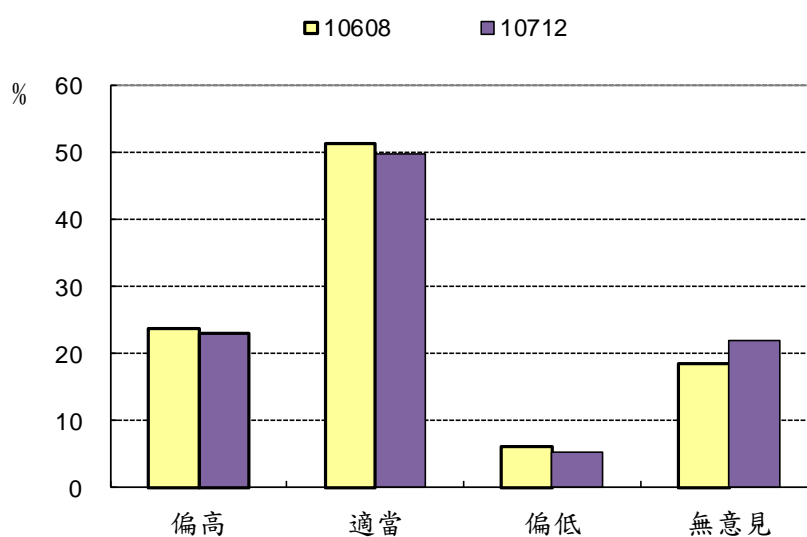


圖 2-2 教育人員對資產配置國外投資比重為 5 成—6 成之看法

3.教育人員上網閱覽基金公告資料之經驗(第3題)

1)本問項於第8次調查時新增。

2)五次調查結果中，受查教育人員表示「無」上網閱讀基金公告資料之經驗者皆為最多，比率介於八成三至九成之間，第12次調查占九成；表示「有」上網閱讀者，第8次調查結果，該項比率占一成，第9次調查則增加至一成七，第10次調查減少至一成，第11次調查又再度增加至一成五，第12次調查又再度減少至一成。

參見表 2-3 及圖 2-3

經檢定有顯著差異：

- 1) 歷次兩兩比較：12-11、12-9。
- 2) 中長期比較：12-11-10-9-8、12-11-10。

經檢定無顯著差異：

- 1) 歷次兩兩比較：12-10、12-8。
- 2) 中長期比較：無。

表 2-3 教育人員上網閱覽基金公告資料之經驗

單位：次；%

年月	合計		有上網閱讀基金公告資料之經驗		無上網閱讀基金公告資料之經驗	
	次數	%	次數	%	次數	%
10712(12)	1259	100.00	129	10.25	1130	89.75
10608(11)	1153	100.00	176	15.26	977	84.74
10312(10)	1124	100.00	124	11.03	1000	88.97
10112(9)	1282	100.00	220	17.16	1062	82.84
10008(8)	1450	100.00	166	11.45	1284	88.55

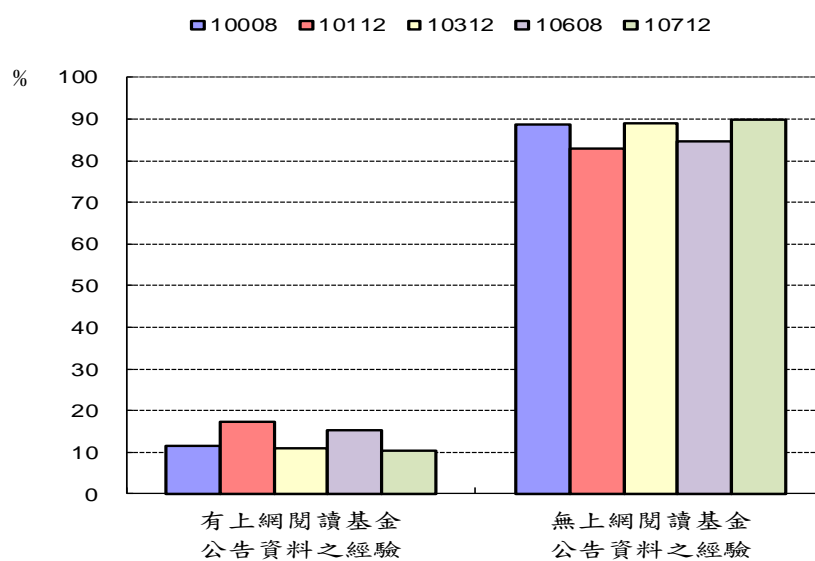


圖 2-3 教育人員上網閱覽基金公告資料之經驗

4.教育人員對基金資訊揭露情況之滿意程度(第 3-1 題)

- 1)本問項於第 6 次調查時新增，於第 8 次調查時題目修改為「有」上網閱覽基金公告資料經驗者回答，故僅作第 8 次至第 12 次調查之檢定。
- 2)第 6 次及第 7 次調查結果中，受查教育人員對於目前基金資訊揭露情況之滿意程度，表示「滿意」(含「非常滿意」)者之二項比率合計皆未達一成；表示「普通」者為最多，該項比率由三成八減少至三成四；而表示「不滿意」(含「非常不滿意」)者之二項比率合計由三成三增加至三成九。
- 3)第 8 次至第 12 次調查時題目修改為「有」上網閱覽基金公告資料經驗者回答。受查之教育人員對於目前基金資訊揭露情況之滿意程度，第 8 次及第 10 次調查表示「普通」為最多，但第 9 次、第 11 次及第 12 次調查則表示「不滿意」(含「非常不滿意」)為最多。五次調查結果中，表示「滿意」(含「非常滿意」)者之二項比率合計，第 8 次調查占二成五，第 9 次調查則大幅減少至一成二，但第 10 次調查增加至二成，第 11 次調查又再度減少至 6.25%，第 12 次調查占一成二；表示「普通」者之該項比率，第 8 次調查占四成四，第 9 次調查減少至三成八，但第 10 次調查增加至五成二，第 11 次調查又再度減少至三成三，第 12 次調查占三成六；而表示「不滿意」(含「非常不滿意」)者之二項比率合計，第 8 次調查為二成八，第 9 次調查明顯增加至四成，但第 10 次調查大幅減少至一成九，第 11 次調查又再度增加至五成四，第 12 次調查占四成二。

參見表 2-4 及圖 2-4

經檢定有顯著差異(問項併組)：

- 1) 歷次兩兩比較：12-10、12-8。
- 2) 中長期比較：12-11-10-9-8、12-11-10。

經檢定無顯著差異(問項併組)：

- 1) 歷次兩兩比較：12-11、12-9。
- 2) 中長期比較：無。

表 2-4 教育人員對基金資訊揭露情況之滿意程度

單位：次；%

年月	合計		非常滿意		滿意		普通		不滿意		非常不滿意		無意見	
	次數	%	次數	%	次數	%	次數	%	次數	%	次數	%	次數	%
10712(12)*	129	100.00	0	0.00	15	11.63	47	36.43	36	27.91	18	13.95	13	10.08
10608(11)*	176	100.00	0	0.00	11	6.25	58	32.95	58	32.95	37	21.02	12	6.82
10312(10)*	124	100.00	3	2.42	22	17.74	64	51.61	19	15.32	4	3.23	12	9.68
10112(9)*	220	100.00	3	1.36	24	10.91	84	38.18	47	21.36	40	18.18	22	10.00
10008(8)*	166	100.00	6	3.61	35	21.08	73	43.98	34	20.48	13	7.83	5	3.01
9712(7)	1141	100.00	12	1.05	100	8.76	390	34.18	338	29.62	112	9.82	189	16.56
9512(6)	1176	100.00	2	0.17	106	9.01	450	38.27	308	26.19	76	6.46	234	19.90

*註：本題於該次調查僅供有上網閱讀基金公告資料之經驗者作答。

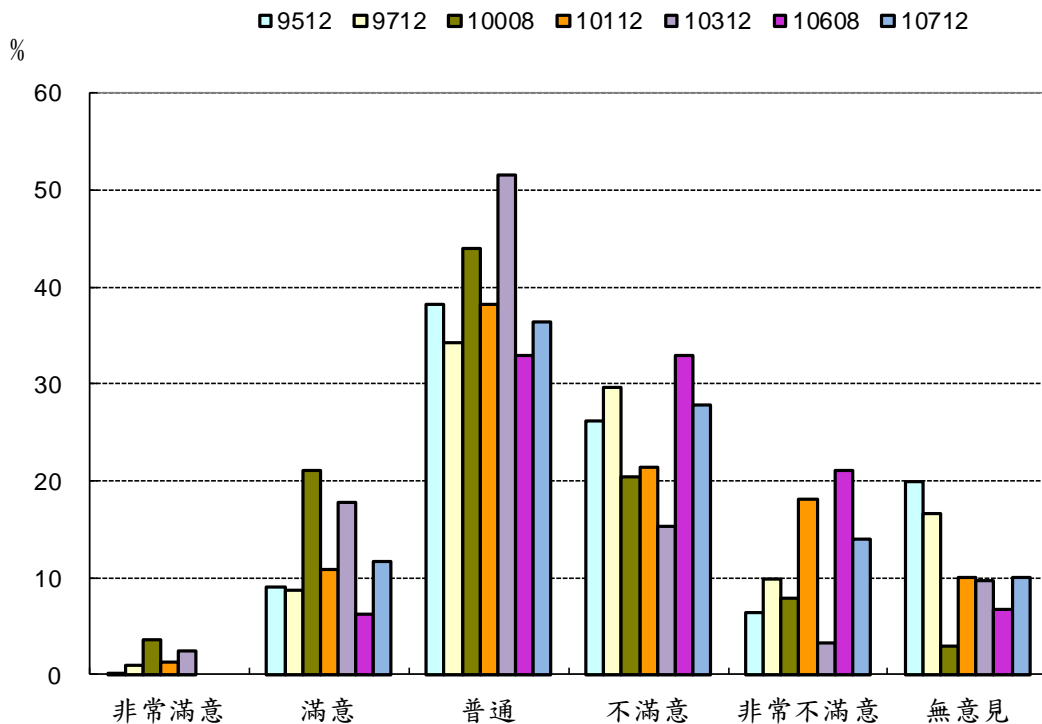


圖 2-4 教育人員對基金資訊揭露情況之滿意程度

5. 教育人員對基金資訊揭露情況不滿意項目(第 3-2 題)

- 1)本問項於第 6 次調查時新增，僅供對目前基金資訊揭露情況感到「不滿意」(含「非常不滿意」)者作答，並於第 10 次調查時調整選項，且為複選題，故未作檢定，僅列出歷次調查結果。
- 2)本問項在可複選之情況下，第 6 次及第 7 次調查結果中，受查教育人員對「不滿意」(含「非常不滿意」)基金資訊揭露項目，皆以「資訊取得不便」為最多，各別占六成五；其次選擇「揭露內容項目過少」者，比率分別占三成三及四成四；選擇「看不懂揭露內容」者，比率分別占二成九及三成三；選擇「公告間隔過長」者，比率分別占一成五及二成。
- 3)第 8 次及第 9 次調查結果中，受查公務人員對基金資訊揭露感到「不滿意」(含「非常不滿意」)之項目，選擇「揭露內容過少」者，比率分別占五成三及五成六；選擇「資訊取得不便」者，比率分別占四成三及五成九；選擇「看不懂揭露內容」者，比率分別占三成六及三成九；選擇「公告間隔過長」者，比率分別占一成九及二成九。
- 4)第 10 次調查時調整選項內容，即刪除「資訊取得不便」，增加「網路資訊蒐集不便」。第 10 次至第 12 次調查結果中，選擇「揭露內容過少」為最多，比率分別占六成五、六成五及七成六，該項之比率有逐次遞增之趨勢；選擇「公告間隔時間過長」者，比率分別占三成五、四成一及三成五；選擇「看不懂揭露內容」者，比率分別占三成五、三成七及三成三；選擇「網路資訊蒐集不便」者，比率分別占一成三、三成六及二成八。

參見表 2-5 及圖 2-5

表 2-5 教育人員對基金資訊揭露情況不滿意項目(複選題)

單位：次；%

年月	樣本數		看不懂揭露內容		揭露內容項目過少		揭露內容項目過多		公告間隔時間過長		資訊取得不便		網路資訊蒐集不便		其他	
	次數	%	次數	%	次數	%	次數	%	次數	%	次數	%	次數	%	次數	%
10712(12)	54	-	18	33.33	41	75.93	0	0.00	19	35.19			15	27.78	10	18.52
10608(11)	95	-	35	36.84	62	65.26	4	4.21	39	41.05			34	35.79	9	9.47
10312(10)	23	-	8	34.78	15	65.22	1	4.35	8	34.78			3	13.04	2	8.70
10112(9)	87	-	34	39.08	49	56.32	7	8.05	25	28.74	51	58.62			7	8.05
10008(8)	47	-	17	36.17	25	53.19	2	4.26	9	19.15	20	42.55			6	12.77
9712(7)	450	-	150	33.33	196	43.56	35	7.78	88	19.56	292	64.89			36	8.00
9512(6)	384	-	112	29.17	128	33.33	11	2.86	56	14.58	249	64.84			57	14.84
註：1.本題僅供對基金資訊揭露情況感到「不滿意」及「非常不滿意」者作答。																
註：2.本題可複選，百分比加總不為100%。																

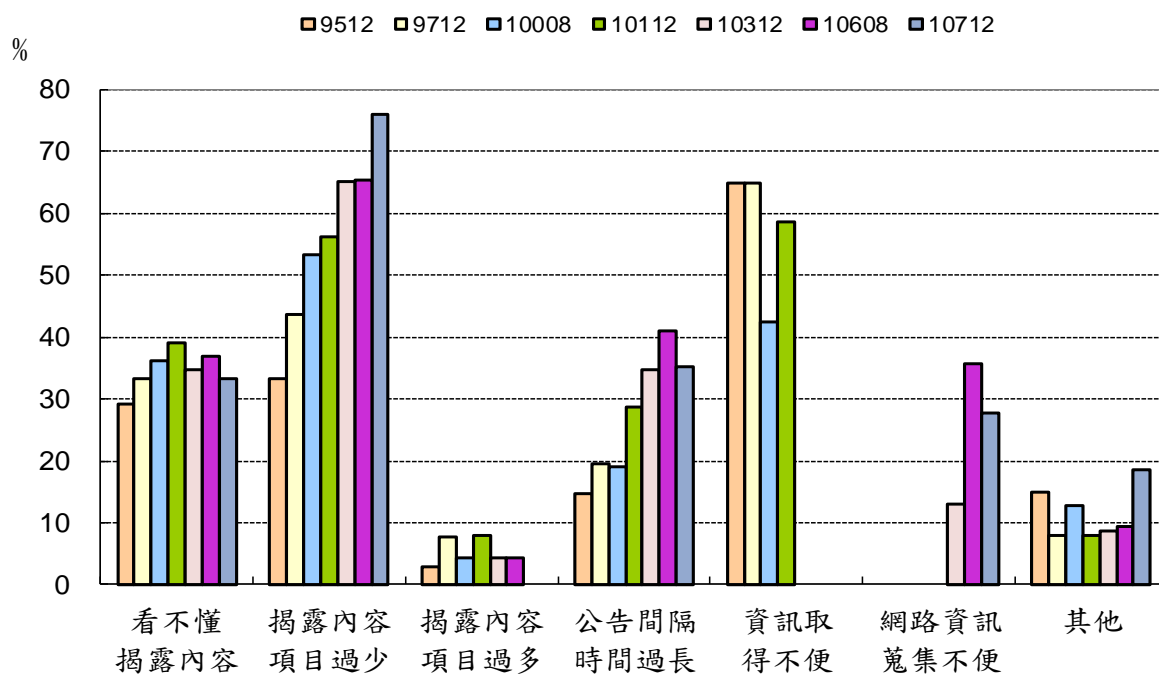


圖 2-5 教育人員對基金資訊揭露情況不滿意項目(複選題)

6.教育人員是否知道可於網站訂閱基金電子報(第 4 題)

1)本問項於第 8 次調查時新增。

2)五次調查結果中，受查之教育人員「知道」可於網站訂閱基金電子報，比率分別為一成二、一成四、一成二、一成三及一成二，皆不到一成五，亦即「不知道」者之比率超過八成五。

參見表 2-6 及圖 2-6

經檢定有顯著差異：

- 1) 歷次兩兩比較：無。
- 2) 中長期比較：無。

經檢定無顯著差異：

- 1) 歷次兩兩比較：12-11、12-10、12-9、12-8。
- 2) 中長期比較：12-11-10-9-8、12-11-10。

表 2-6 教育人員是否知道可於網站訂閱基金電子報

單位：次；%

年月	合計		知道		不知道	
	次數	%	次數	%	次數	%
10712(12)	1259	100.00	148	11.76	1111	88.24
10608(11)	1153	100.00	155	13.44	998	86.56
10312(10)	1124	100.00	130	11.57	994	88.43
10112(9)	1282	100.00	174	13.57	1108	86.43
10008(8)	1450	100.00	179	12.34	1271	87.66

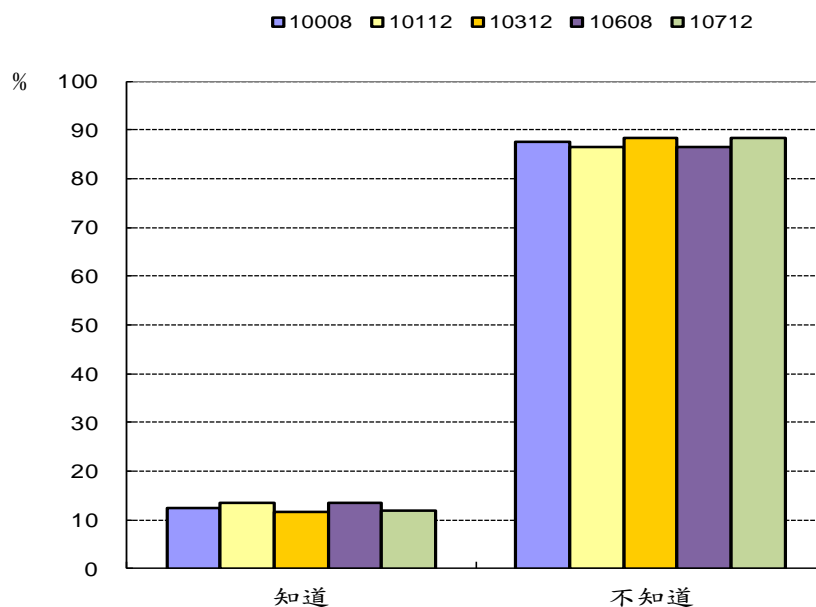


圖 2-6 教育人員是否知道可於網站訂閱基金電子報

7.教育人員認為基金理想之資訊揭露程度(第 5 題)

- 1)本問項於第 6 次調查時新增，並於第 8 次調查時，題目加入在穩定資本市場之前提下作答。
- 2)第 6 次至第 8 次調查結果中，受查之教育人員認為基金理想之資訊揭露程度，皆認為「以揭露為原則，對特殊事項予以限制」之比率為最多，但第 9 次至第 12 次調查則改以「定期完全揭露」為最多。認為「以揭露為原則，對特殊事項予以限制」者，第 6 次及第 7 次調查之該項比率分別占四成九，第 8 次調查減少至四成三，第 9 次至第 11 次調查比率分別占四成五、四成三及四成，第 12 次調查則減少至三成六；認為「定期完全揭露」者之比率，從第 6 次調查占三成六，歷次調查遞增至第 7 次、第 8 次及第 9 次調查之三成八、四成二及四成五，但第 10 次調查略微下降至四成四，第 11 次及第 12 次調查再度增加至四成九及五成；而表示「以不揭露為原則，需要宣導之項目才揭露」及「完全不必揭露」者，二項比率之合計歷次調查則皆不及 7.93%。

參見表 2-7 及圖 2-7

經檢定有顯著差異：

- 1) 歷次兩兩比較：無。
- 2) 中長期比較：無。

經檢定無顯著差異：

- 1) 歷次兩兩比較：無。
- 2) 中長期比較：無。

卡方檢定過程未能符合理論樣本數不小於 5 之限制，該檢定結果僅供參考。

表 2-7 教育人員認為基金理想之資訊揭露程度

單位：次；%

年月	合計		定期完全揭露		以揭露為原則		以不揭露為原則		完全不必揭露		無意見	
	次數	%	次數	%	次數	%	次數	%	次數	%	次數	%
10712(12)	1259	100.00	631	50.12	447	35.50	63	5.00	5	0.40	113	8.98
10608(11)	1153	100.00	570	49.44	458	39.72	45	3.90	4	0.35	76	6.59
10312(10)	1124	100.00	491	43.68	481	42.79	63	5.60	2	0.18	87	7.74
10112(9)	1282	100.00	576	44.93	573	44.70	73	5.69	1	0.08	59	4.60
10008(8)	1450	100.00	605	41.72	626	43.17	112	7.72	3	0.21	104	7.17
9712(7)	1141	100.00	433	37.95	563	49.34	67	5.87	2	0.18	76	6.66
9512(6)	1176	100.00	426	36.22	573	48.72	84	7.14	4	0.34	89	7.57

註：本題係在穩定資本市場之前提下作答。

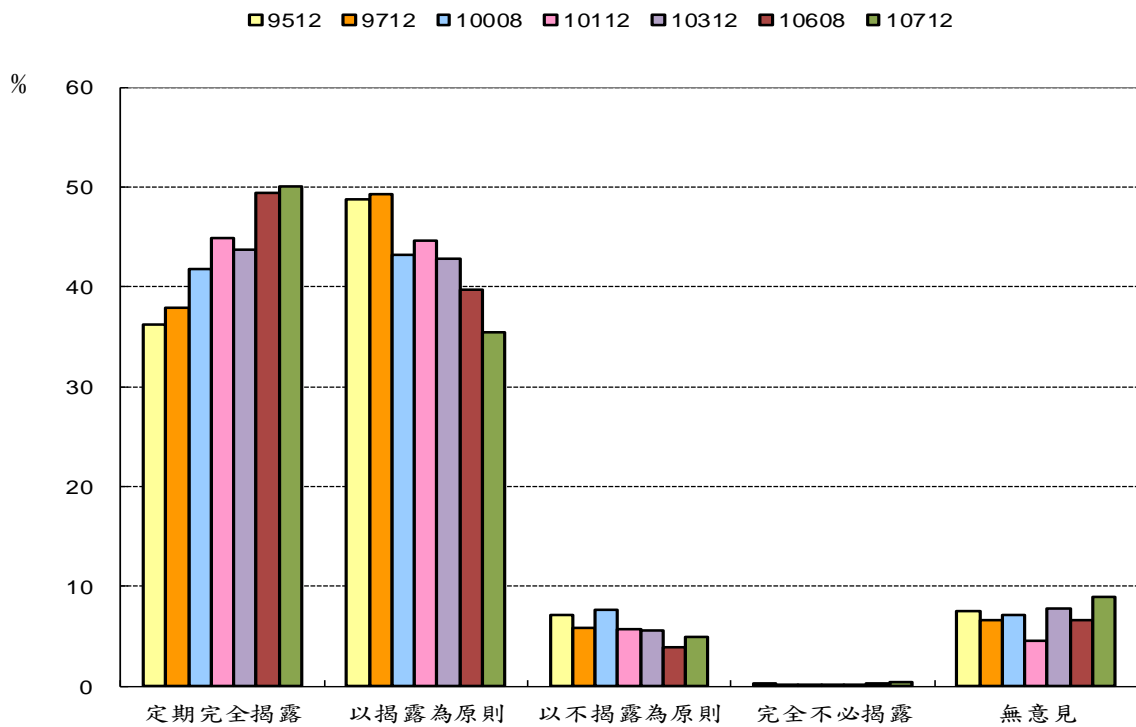


圖 2-7 教育人員認為基金理想之資訊揭露程度

8.教育人員獲得基金相關資訊之主要管道(第6題)

- 1)本問項於第6次調查時新增。
- 2)關於受查教育人員獲得基金相關資訊之主要管道，除第6次、第11次及第12次調查係以「從未看過」為最多，其他(第7次至第10次)調查結果皆以表示「媒體報導」為最多。選擇「從未看過」之比率介於二成四至四成一之間，其中第6次至第9次調查由四成一逐次遞減至二成四，但第10次至第12次調查則遞增至三成一、三成四及三成七；選擇「媒體報導」之比率，則介於二成四至四成四之間，其中第6次調查占二成四，第7次調查占三成七，第8次調查減少至三成二，第9次調查再度增加至四成四，但第10次至第12次調查則逐次減少至三成五、三成一及三成一。

參見表 2-8 及圖 2-8

經檢定有顯著差異：

- 1) 歷次兩兩比較：12-10、12-9、12-8、12-7、12-6。
- 2) 中長期比較：12-11-10-9-8-7-6、12-11-10-9-8。

經檢定無顯著差異：

- 1) 歷次兩兩比較：12-11。
- 2) 中長期比較：12-11-10。

表 2-8 教育人員獲得基金相關資訊之主要管道

單位：次；%

年月	合計		媒體報導		政府部門 相關刊物		電腦網路		人事部門公告		同事親友告知		從未看過		其他	
	次數	%	次數	%	次數	%	次數	%	次數	%	次數	%	次數	%	次數	%
10712(12)	1259	100.00	394	31.29	53	4.21	98	7.78	165	13.11	72	5.72	468	37.17	9	0.71
10608(11)	1153	100.00	363	31.48	58	5.03	102	8.85	158	13.70	73	6.33	393	34.08	6	0.52
10312(10)	1124	100.00	390	34.70	54	4.80	70	6.23	161	14.32	90	8.01	353	31.41	6	0.53
10112(9)	1282	100.00	567	44.23	75	5.85	124	9.67	124	9.67	75	5.85	306	23.87	11	0.86
10008(8)	1450	100.00	466	32.14	84	5.79	91	6.28	254	17.52	146	10.07	397	27.38	12	0.83
9712(7)	1141	100.00	427	37.42	107	9.38	73	6.40	94	8.24	60	5.26	360	31.55	20	1.75
9512(6)	1176	100.00	279	23.72	111	9.44	77	6.55	127	10.80	81	6.89	487	41.41	14	1.19

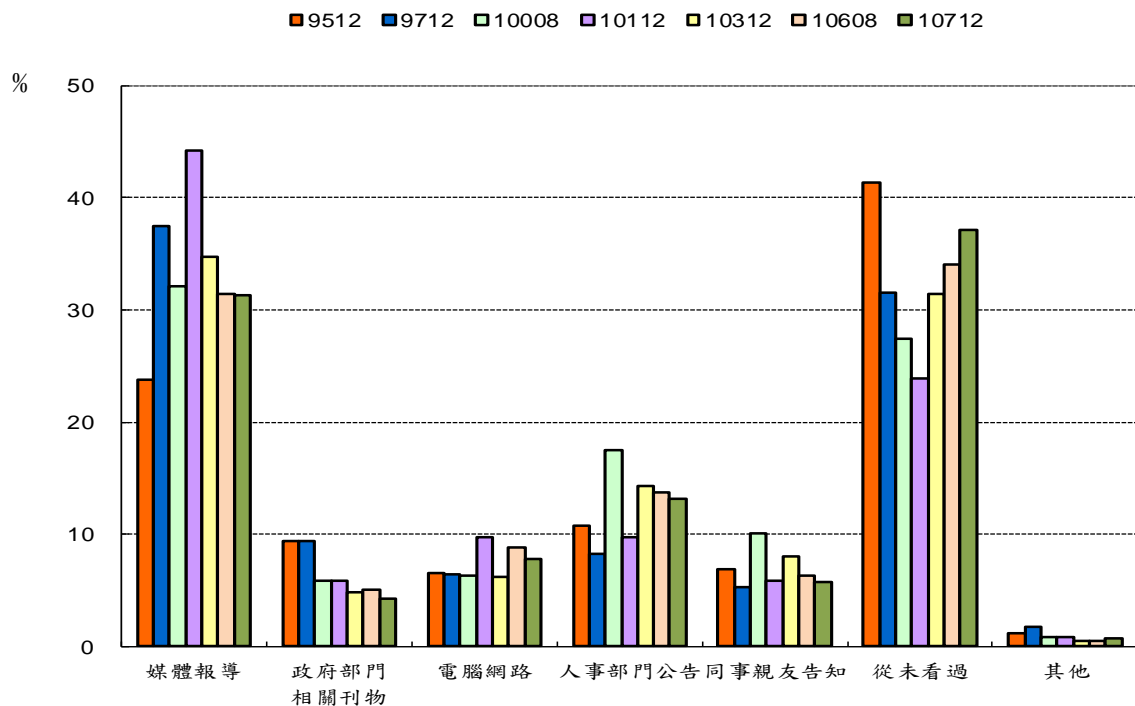


圖 2-8 教育人員獲得基金相關資訊之主要管道

9.教育人員認為基金相關資訊公開及宣導方式(第 7 題)

- 1)本問項於第 5 次及第 6 次調查調整選項，且為複選題，故未作檢定，僅列出歷次調查結果。
- 2)受查教育人員認為基金相關資訊公開及宣導方式，在可複選之情況下，第 2 次至第 4 次調查皆以選擇「人事部門公告」者為最多，該項比率皆達七成八以上。第 5 次調查調整選項內容（增列「政府部門相關刊物」、刪除「公務人員月刊」）後，仍以選擇「人事部門公告」者為最多，該項比率占七成五。
- 3)承上，第 6 次調查調整選項內容（增列「媒體報導」、刪除「登報」）後，除第 7 次及第 9 次調查選擇「電腦網路」者為最多外，其他（第 6 次、第 8 次、第 10 次至第 12 次）調查結果均認為以「人事部門公告」者為最多。選擇「人事部門公告」者，該項比率介於五成一至六成二之間，其中第 6 次及第 7 次調查分別占五成五及五成三，第 8 次調查則增加至六成二，直至第 11 次調查逐次遞減至五成一，第 12 次調查再度增加至五成四；選擇「電腦網路」之比率介於三成九至五成七之間，其中第 6 次調查占五成三，直至第 9 次調查占五成七，但第 10 次及第 11 次調查分別減少至四成三及三成九，第 12 次調查占四成六；選擇「政府部門相關刊物」之比率介於三成二至五成三之間，其中第 6 次調查占五成三，逐次遞減至第 8 次調查之四成三，但第 9 次調查增加至四成八，第 10 次調查減少至三成二，第 11 次及第 12 次調查分別占三成七；選擇「媒體報導」之比率介於二成七至三成九之間，第 6 次至第 9 次調查由三成二增加至三成九，但第 10 次及第 11 次調查減少至二成七及二成八，第 12 次調查占三成。

參見表 2-9 及圖 2-9

表 2-9 教育人員認為基金相關資訊公開及宣導方式(複選題)

單位：次；%

年月	樣本數		媒體報導		登報		政府部門 相關刊物		公務人 員月刊		電腦網路		人事部門公告		不需要		無意見		其他	
	次數	%	次數	%	次數	%	次數	%	次數	%	次數	%	次數	%	次數	%	次數	%	次數	%
10712(12)	1259	-	377	29.94			461	36.62			585	46.47	685	54.41	5	0.40	46	3.65	27	2.14
10608(11)	1153	-	318	27.58			428	37.12			454	39.38	584	50.65	15	1.30	39	3.38	36	3.12
10312(10)	1124	-	303	26.96			362	32.21			481	42.79	575	51.16	8	0.71	51	4.54	14	1.25
10112(9)	1282	-	502	39.16			618	48.21			730	56.94	677	52.81	2	0.16	32	2.50	31	2.42
10008(8)	1450	-	548	37.79			617	42.55			760	52.41	903	62.28	6	0.41	51	3.52	26	1.79
9712(7)	1141	-	348	30.50			566	49.61			614	53.81	603	52.85	1	0.09	41	3.59	30	2.63
9512(6)	1176	-	376	31.97			625	53.15			622	52.89	643	54.68	7	0.60	42	3.57	33	2.81
9404(5)	856	-			290	33.88	410	47.90			471	55.02	642	75.00	5	0.58	16	1.87	26	3.04
9204(4)	929	-			342	36.81			212	22.82	535	57.59	744	80.09	0	0.00	13	1.40	36	3.88
9008(3)	1073	-			417	38.86			228	21.25	585	54.52	841	78.38	3	0.28	29	2.70	36	3.36
8803(2)	876	-			380	43.38			223	25.46	475	54.22	706	80.59	2	0.23	24	2.74	33	3.77
註：1.本題可複選，百分比加總不為100%。																				
註：2.空白處係該次調查無此選項。																				

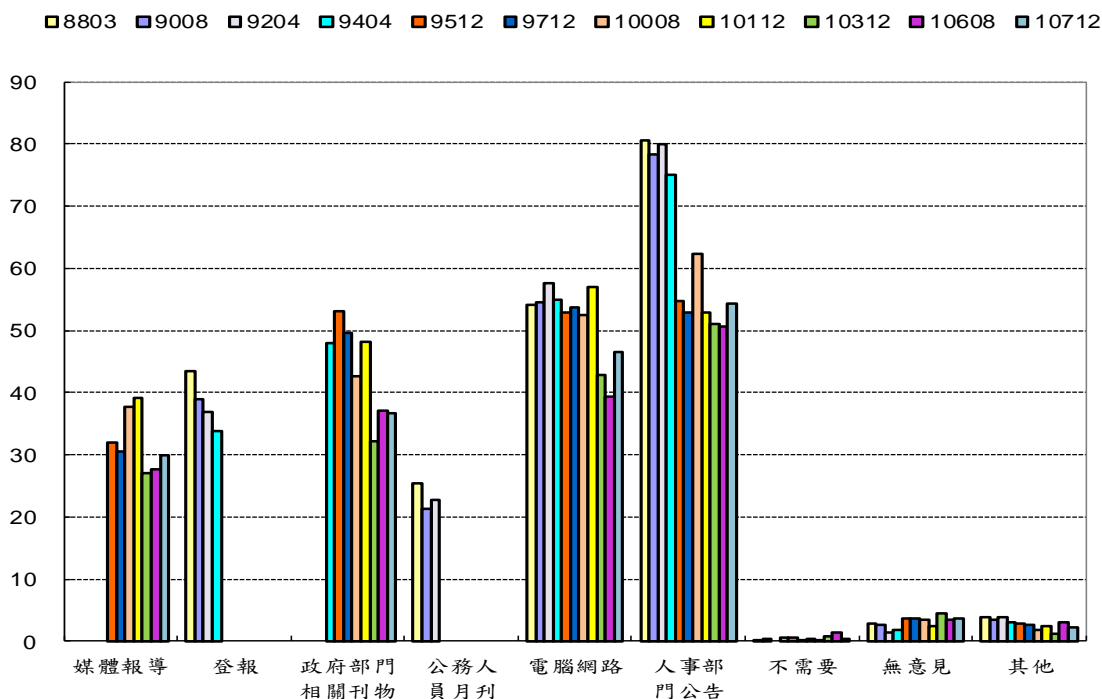


圖 2-9 教育人員認為基金相關資訊公開及宣導方式(複選題)

10.教育人員是否知道基金定期公告資產配置、投資績效及財務狀況(第 8 題)

1)本問項於第 10 次調查時新增。

2)三次調查結果中，受查教育人員表示表示「知道」基金定期公告者，第 10 次調查結果之比率占一成五，第 11 次調查增加至一成六，但第 12 次調查則減少至一成二；表示「不知道」基金定期公告資產配置、投資績效及財務狀況，比率達八成四以上。

參見表 2-10 及圖 2-10

經檢定有顯著差異：

- 1) 歷次兩兩比較：12-11。
- 2) 中長期比較：12-11-10。

經檢定無顯著差異：

- 1) 歷次兩兩比較：12-10。
- 2) 中長期比較：無。

表 2-10 教育人員是否知道基金定期公告資產配置、投資績效及財務狀況

單位：次；%

年月	合計		知道		不知道	
	次數	%	次數	%	次數	%
10712(12)	1259	100.00	155	12.31	1104	87.69
10608(11)	1153	100.00	184	15.96	969	84.04
10312(10)	1124	100.00	169	15.04	955	84.96

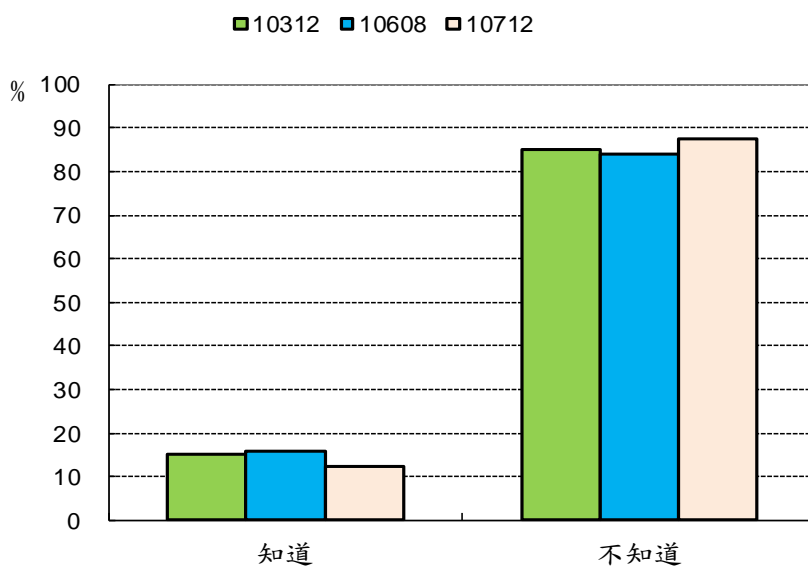


圖 2-10 教育人員是否知道基金定期公告資產配置、投資績效及財務狀況

11.教育人員對基金資產配置等資訊揭露之滿意程度(第 8-1 題)

1)本問項於第 10 次調查時新增，提供「知道」基金公告資產配置、投資績效及財務狀況者回答。

2)三次調查結果中，受查之教育人員對基金資產配置等資訊揭露之滿意程度，第 10 次及第 12 次調查係以表示「普通」者為最多，而第 11 次調查則以「不滿意」(含「非常不滿意」)者為最多。第 10 次至第 12 次調查表示「普通」者之比率分別占五成四、三成八及四成五；表示「不滿意」(含「非常不滿意」)者之二項比率合計分別占二成、四成七及三成；表示「滿意」(含「非常滿意」)者之二項比率合計分別占一成八、9.24%及二成三。

參見表 2-11 及圖 2-11

經檢定有顯著差異(問項併組)：

- 1) 歷次兩兩比較：12-11、12-10。
- 2) 中長期比較：12-11-10。

經檢定無顯著差異(問項併組)：

- 1) 歷次兩兩比較：無。
- 2) 中長期比較：無。

表 2-11 教育人員對基金資產配置等資訊揭露之滿意程度

單位：次；%

年月	合計		非常滿意		滿意		普通		不滿意		非常不滿意		無意見	
	次數	%	次數	%	次數	%	次數	%	次數	%	次數	%	次數	%
10712(12)	155	100.00	3	1.94	32	20.65	69	44.52	35	22.58	13	8.39	3	1.94
10608(11)	184	100.00	0	0.00	17	9.24	70	38.04	60	32.61	26	14.13	11	5.98
10312(10)	169	100.00	3	1.78	27	15.98	91	53.85	28	16.57	5	2.96	15	8.88
*註：本題於該次調查僅供知道基金定期公告資產配置等資訊者作答。														

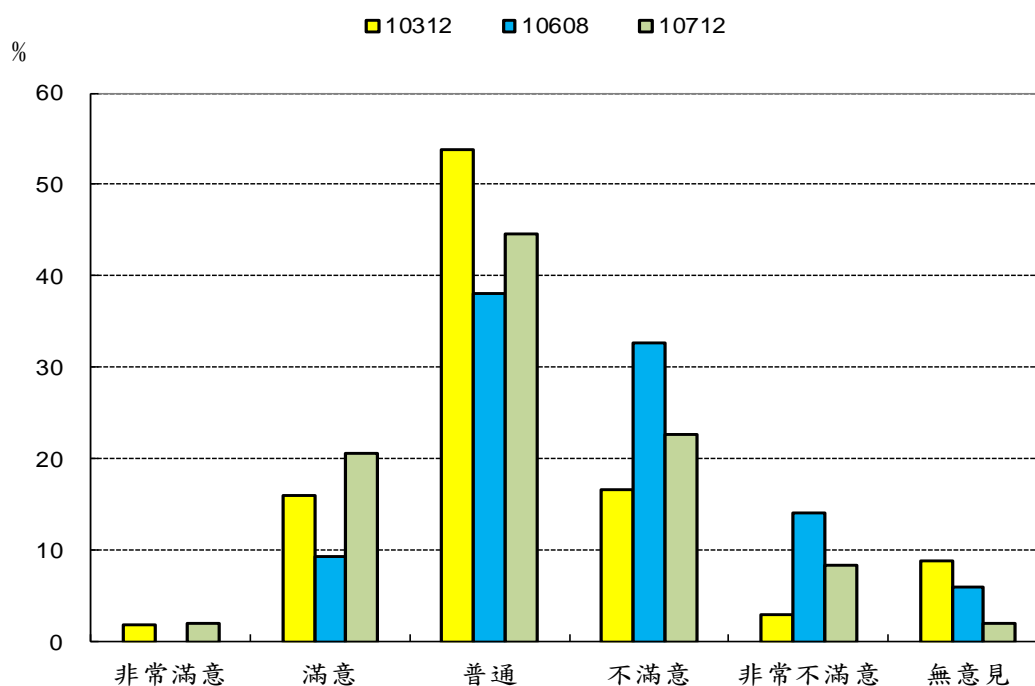


圖 2-11 教育人員對基金資產配置等資訊揭露之滿意程度

12.教育人員對基金資產配置等資訊揭露不滿意項目(第 8-2 題)

1)本問項於第 10 次調查時新增，僅供對基金資產配置等資訊揭露感到「不滿意」(含「非常不滿意」)者作答，且為複選題，故未作檢定，僅列出歷次調查結果。

2)在可複選之情況下，第 10 次至第 12 次調查結果中，受查教育人員對基金資訊揭露「不滿意」(含「非常不滿意」)之項目，皆以「看不懂揭露內容」之比率為最多，第 10 次調查占七成，第 11 次調查大幅減少至五成七，但第 12 次調查則增加至六成五。

參見表 2-12 及圖 2-12

表 2-12 教育人員對基金資產配置等資訊揭露不滿意項目(複選題)

單位：次；%

年月	樣本數		看不懂揭露內容		揭露內容項目過少		揭露內容項目過多		公告間隔時間過長		網路資訊蒐集不便		其他	
	次數	%	次數	%	次數	%	次數	%	次數	%	次數	%	次數	%
10712(12)	48	-	31	64.58	14	29.17	0	0.00	13	27.08	15	31.25	6	12.50
10608(11)	86	-	49	56.98	31	36.05	1	1.16	19	22.09	18	20.93	9	10.47
10312(10)	33	-	23	69.70	5	15.15	0	0.00	8	24.24	4	12.12	1	3.03
註：1.本題僅供對基金定期公告資產配置等資訊感到「不滿意」及「非常不滿意」者作答。														
註：2.本題可複選，百分比加總不為100%。														

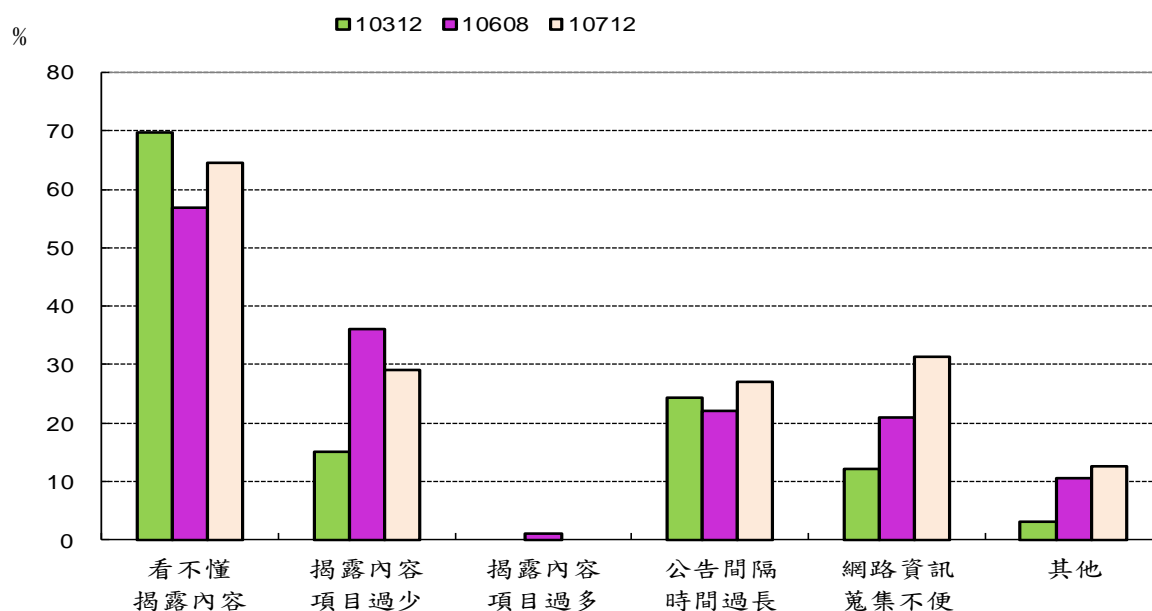


圖 2-12 教育人員對基金資產配置等資訊揭露不滿意項目(複選題)

13.教育人員對基金整體表現之滿意程度(第 9 題)

1)本問項於第 6 次調查時新增。

2)七次調查結果中，受查教育人員對於基金整體表現之滿意程度，除第 11 次調查感到「不滿意」(含「非常不滿意」)者為最多外，其他(第 6 次至第 10 次、第 12 次)調查結果皆感到「普通」者為最多。表示「普通」者，歷次調查結果之該項比率介於三成五至五成二之間，其中第 6 次調查占五成二，第 7 次至第 10 次調查由四成四逐次遞增至五成，第 11 次調查則大幅減少至三成五，第 12 次調查則增加至四成一；表示「滿意」(含「非常滿意」)者之二項比率合計介於 7.98%至二成六之間，其中第 6 次調查占二成，第 7 次調查減少至一成五，但第 8 次調查增加至二成六，第 9 次至第 11 次調查再度由一成六逐次遞減至 7.98%，第 12 次調查占 8.34%；而表示「不滿意」(含「非常不滿意」)者之二項比率合計介於一成五至四成七之間，其中第 6 次調查占一成六，第 7 次調查增加至三成一，第 8 次調查減少至一成五，第 9 次調查增加至二成七，第 10 次調查減少至二成，第 11 次調查則大幅增加至四成七，第 12 次調查減少至三成七。

參見表 2-13 及圖 2-13

經檢定有顯著差異(問項併組)：

- 1) 歷次兩兩比較：12-11、12-10、12-9、12-8、12-7、12-6。
- 2) 中長期比較：12-11-10-9-8-7-6、12-11-10-9-8、12-11-10。

經檢定無顯著差異(問項併組)：

- 1) 歷次兩兩比較：無。
- 2) 中長期比較：無。

表 2-13 教育人員對基金整體表現之滿意程度

單位：次；%

年月	合計		非常滿意		滿意		普通		不滿意		非常不滿意		無意見	
	次數	%	次數	%	次數	%	次數	%	次數	%	次數	%	次數	%
10712(12)	1259	100.00	5	0.40	105	8.34	515	40.91	301	23.91	168	13.34	165	13.11
10608(11)	1153	100.00	2	0.17	90	7.81	406	35.21	363	31.48	180	15.61	112	9.71
10312(10)	1124	100.00	8	0.71	166	14.77	562	50.00	177	15.75	52	4.63	159	14.15
10112(9)	1282	100.00	9	0.70	201	15.68	632	49.30	251	19.58	97	7.57	92	7.18
10008(8)	1450	100.00	26	1.79	347	23.93	695	47.93	168	11.59	45	3.10	169	11.66
9712(7)	1141	100.00	6	0.53	160	14.02	497	43.56	283	24.80	72	6.31	123	10.78
9512(6)	1176	100.00	7	0.60	225	19.13	610	51.87	158	13.44	27	2.30	149	12.67

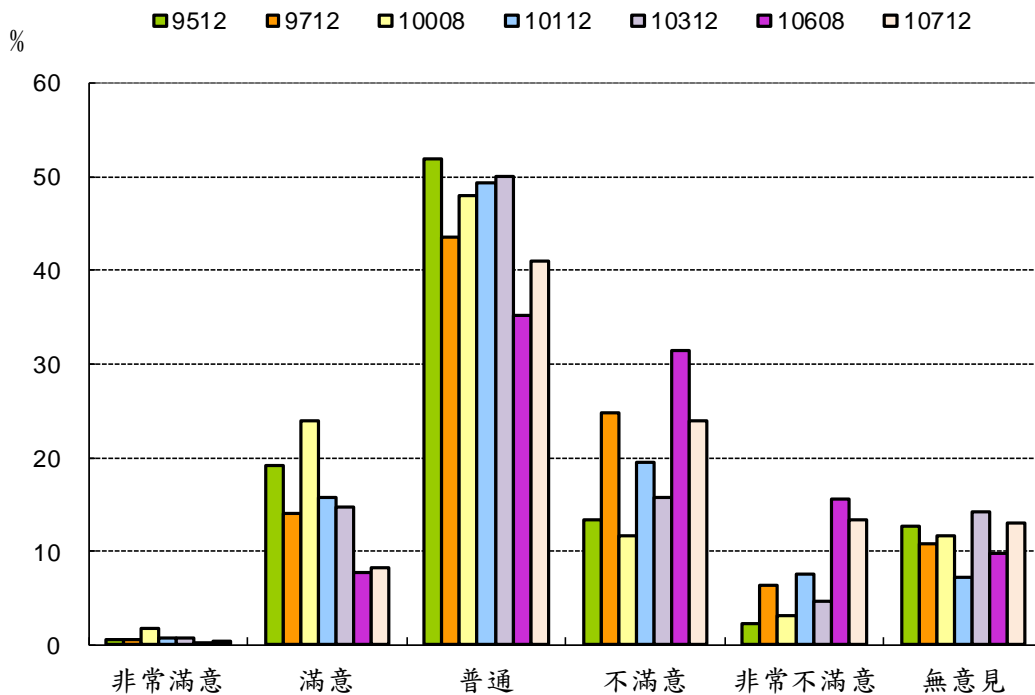


圖 2-13 教育人員對基金整體表現之滿意程度

14.教育人員對基金最滿意部分(第 10 題)

1)本問項於第 6 次調查時新增。

2)七次調查結果中，關於受查教育人員對基金最滿意的部分，皆以表示「無意見」者為最多，比率介於五成二至六成之間，第 12 次調查占五成八；但對於最滿意的項目，歷次調查結查皆以「基金運用安全保障」為最多，比率由第 6 次調查之二成七，減少至第 9 次調查之一成八，第 10 次至第 12 次調查由二成略微增加至二成二；表示最滿意「基金收益率」者，歷次調查結果之比率介於 6.05% 及一成一之間，第 12 次調查占 6.20%；表示最滿意「基金投資決策之獨立性」者，歷次調查結果之比率不及 7%，第 12 次調查占 4.45%；表示最滿意「資訊揭露程度」者，歷次調查結果之比率不及 7.5%，第 12 次調查占 3.89%。

參見表 2-14 及圖 2-14

經檢定有顯著差異：

1) 歷次兩兩比較：12-11、12-10、12-9、12-8、12-6。

2) 中長期比較：12-11-10-9-8-7-6、12-11-10-9-8、12-11-10。

經檢定無顯著差異：

1) 歷次兩兩比較：12-7。

2) 中長期比較：無。

表 2-14 教育人員對基金最滿意部分

單位：次；%

年月	合計		資訊揭露程度		基金收益率		基金運用 安全保障		基金投資決 策之獨立性		無意見		其他	
	次數	%	次數	%	次數	%	次數	%	次數	%	次數	%	次數	%
10712(12)	1259	100.00	49	3.89	78	6.20	275	21.84	56	4.45	736	58.46	65	5.16
10608(11)	1153	100.00	35	3.04	71	6.16	230	19.95	40	3.47	678	58.80	99	8.59
10312(10)	1124	100.00	84	7.47	84	7.47	221	19.66	31	2.76	673	59.88	31	2.76
10112(9)	1282	100.00	63	4.91	128	9.98	231	18.02	59	4.60	724	56.47	77	6.01
10008(8)	1450	100.00	54	3.72	166	11.45	329	22.69	71	4.90	785	54.14	45	3.10
9712(7)	1141	100.00	63	5.52	69	6.05	258	22.61	69	6.05	622	54.51	60	5.26
9512(6)	1176	100.00	27	2.30	99	8.42	319	27.13	77	6.55	609	51.79	45	3.83

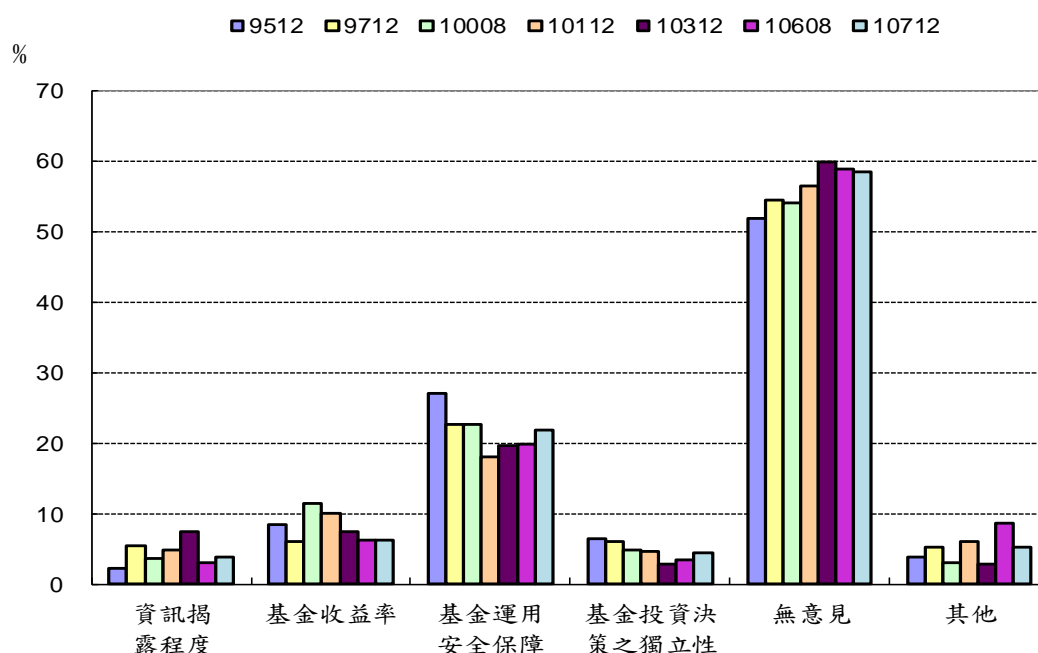


圖 2-14 教育人員對基金最滿意部分

15.教育人員認為基金最待加強部分(第 11 題)

1)本問項於第 6 次調查時新增。

2)七次調查結果中，受查教育人員認為基金最應加強部分，歷次調查皆以表示「提高基金收益率」為最多，比率由第 6 次調查之三成二，第 7 次調查略微減少至三成，但第 8 次及第 9 次調查則分別增加至三成四及四成六，第 10 次調查再度減少至三成七，第 11 次再度增加至五成七，第 12 次調查再度減少至五成；認為應「降低基金運用風險」者，比率從第 6 次調查之一成八，逐次遞增至第 8 次調查之二成八，但直至第 11 次調查則逐次遞減至一成，第 12 次調查占一成三；認為「增加資訊揭露程度」者，比率介於一成至一成六之間，第 12 次調查占一成三；認為「維持投資決策之獨立性」者，比率則由第 6 次調查占一成四，逐次減少至第 9 次調查之 8.58%，但第 10 次調查略微增加至一成，第 11 次及第 12 次調查又再度分別減少至 7.20% 及 6.51%。

參見表 2-15 及圖 2-15

經檢定有顯著差異：

- 1) 歷次兩兩比較：12-11、12-10、12-9、12-8、12-7、12-6。
- 2) 中長期比較：12-11-10-9-8-7-6、12-11-10-9-8、12-11-10。

經檢定無顯著差異：

- 1) 歷次兩兩比較：無。
- 2) 中長期比較：無。

表 2-15 教育人員認為基金最待加強部分

單位：次；%

年月	合計		增加資訊 揭露程度		提高基金 收益率		降低基金 運用風險		維持投資決 策之獨立性		無意見		其他	
	次數	%	次數	%	次數	%	次數	%	次數	%	次數	%	次數	%
10712(12)	1259	100.00	160	12.71	633	50.28	159	12.63	82	6.51	206	16.36	19	1.51
10608(11)	1153	100.00	125	10.84	658	57.07	123	10.67	83	7.20	130	11.27	34	2.95
10312(10)	1124	100.00	157	13.97	414	36.83	157	13.97	114	10.14	259	23.04	23	2.05
10112(9)	1282	100.00	130	10.14	591	46.10	239	18.64	110	8.58	188	14.66	24	1.87
10008(8)	1450	100.00	141	9.72	495	34.14	410	28.28	125	8.62	264	18.21	15	1.03
9712(7)	1141	100.00	186	16.30	343	30.06	297	26.03	154	13.50	148	12.97	13	1.14
9512(6)	1176	100.00	187	15.90	377	32.06	209	17.77	169	14.37	217	18.45	17	1.45

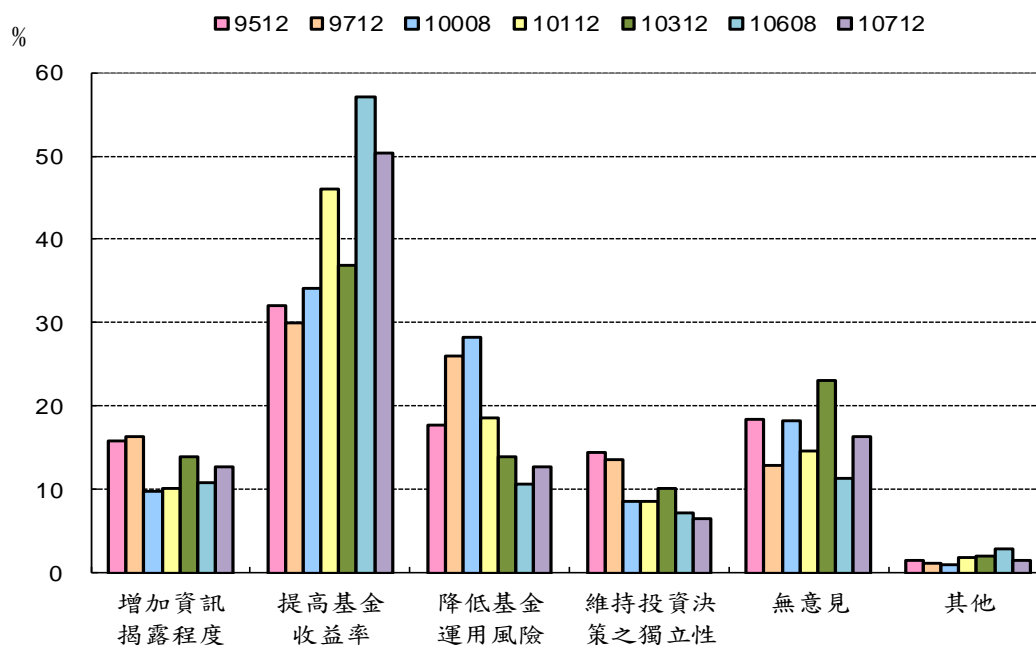


圖 2-15 教育人員認為基金最待加強部分

伍、結論

鑑於統計調查之目的在於呈現問題的現象，對其間之因果關係不宜作過度推論。因此，本報告之撰擬，僅就檢定之結果陳述，至於其衍生之政策意涵或需有更多證據始足以推論者，則不在範圍之內。

- (一)受查公教人員對資產配置資本利得型比重為 5 成—6 成之看法，歷次調查結果多數皆表示「適當」：二次調查結果中，受查公教人員對資產配置資本利得型比重為 5 成—6 成之看法，多數皆表示「適當」，該項比率分別達四成五及四成九以上；表示「偏高」之比率分別達二成三及二成四以上；表示「偏低」之比率分別達 6.40%及 6.43%以上；表示「無意見」之比率分別達二成四及一成八以上。
- (二)受查公教人員對資產配置國外投資比重為 5 成—6 成之看法，歷次調查結果多數皆表示「適當」：二次調查結果中，受查公教人員對資產配置國外投資比重為 5 成—6 成之看法，多數皆表示「適當」，該項比率分別達四成五及五成以上；表示「偏高」之比率分別達二成一及二成三以上；表示「偏低」之比率分別達 5.79%及 5.24%以上；表示「無意見」之比率分別達二成四及一成九以上。
- (三)歷次調查結果受查公教人員多數皆表示「無」上網閱覽基金公告資料之經驗：五次調查結果中，受查公教人員多數皆表示「無」上網閱讀基金公告資料之經驗，該項比率分別介於八成至八成六、八成三至九成之間。
- (四)對基金資訊揭露情況之滿意程度，歷次調查結果受查公務人員皆表示「普通」為最多，而教育人員則有所不同：承(三)，受查人員「有」上網閱讀基金公告資料之經驗者，公務人員對基金資訊揭露之滿意程度皆表示「普通」為最多，歷次調查結果之該項比率，第 8 次至第 10 次調查之比率，由四成一增加至五成三，但第 11 次及第 12 次調查則分別遞減至四成及三成七；教育人員之滿意程度，第 8 次及第 10 次調查表

示「普通」為最多，比率分別為四成四及五成二，但第 9 次、第 11 次及第 12 次調查則表示「不滿意」(含「非常不滿意」)為最多，二項比率合計分別占四成、五成四及四成二。至於被問及「不滿意」(含「非常不滿意」)項目，在可複選的情況下，第 10 次調查時調整選項內容(刪除「資訊取得不便」，增加「網路資訊蒐集不便」)，第 10 次至第 12 次調查結果，除公務人員第 10 次調查表示「看不懂揭露內容」占四成八為最多外，其他序次調查公教人員皆表示「揭露內容過少」為最多，該項比率分別介於四成三至六成六、六成五至七成六之間，並皆有逐次遞增之趨勢。

(五)歷次調查結果受查公教人員多數皆表示「不知道」可於網站訂閱基金電子報：五次調查結果中，多數皆表示「不知道」可於網站訂閱基金電子報，受查公務人員該項比率，由第 6 次調查占八成，逐次遞增至第 11 次調查占八成七，第 12 次調查占八成六；教育人員該項比率則達八成六以上。

(六)歷次調查結果受查公教人員多數皆認為基金資訊應公開透明：在兼顧基金最大利益及穩定資本市場之前提下，基金理想之資訊揭露程度，七次調查結果中，受查公教人員皆認為應「以揭露為原則，對特殊事項予以限制」及「定期完全揭露」為最多，二項比率合計分別達八成二及八成五以上。

(七)歷次調查結果受查公教人員獲得基金相關資訊之主要管道多數為「媒體報導」：七次調查結果中，受查人員獲得基金相關資訊之主要管道皆表示以「媒體報導」為最多。公務人員選擇「媒體報導」之比率，第 6 次調查占二成六，第 7 次調查占三成三，但第 8 次調查大幅減少至二成六，第 9 次調查再度增加至四成四，但第 10 次至第 12 次調查則再度減少至三成、三成二及三成九；教育人員選擇「媒體報導」之比率，第 6 次調查占二成四，第 7 次調查占三成七，第 8 次調查減少至三成二，第 9 次調查再度增加至四成四，但第 10 次至第 12 次調查則逐次

減少至三成五、三成一及三成一。

- (八)歷次調查結果受查公教人員認為基金資訊公開之管道：基金資訊公開及宣導方式(已於第5次及第6次調查時調整選項)，在可複選之情況下，受查公教人員希望資訊公開之管道主要集中於「人事部門公告」、「電腦網路」及「政府部門相關刊物」三項，上開各項比率依序分別達四成四及五成一、三成六及三成九、三成五及三成二以上。
- (九)歷次調查結果受查公教人員多數皆表示「不知道」基金定期公告資產配置、投資績效及財務狀況：三次調查結果中，受查公教人員多數皆表示「不知道」基金定期公告資產配置、投資績效及財務狀況，該項比率分別介於八成一至八成五、八成四至八成八之間。
- (十)對基金資產配置等資訊揭露之滿意程度，歷次調查結果受查公務人員多數皆表示「普通」，而教育人員則有所不同：承(九)，受查人員「知道」基金定期公告投資績效資訊者，公務人員對基金資訊揭露之滿意程度皆表示「普通」為最多，第10次至第12次調查結果之該項比率分別為五成二、四成四及四成五；教育人員之滿意程度，第10次及第12次調查表示「普通」為最多，比率分別占五成四及四成五，但第11次調查則表示「不滿意」(含「非常不滿意」)為最多，二項比率合計占四成七。至於被問及「不滿意」(含「非常不滿意」)項目，在可複選的情況下，受查公教人員三次調查結果皆表示「看不懂揭露內容」為最多，該項比率分別介於五成四至七成四、五成七至七成之間。
- (十一)對基金整體表現之滿意程度，歷次調查結果受查公務人員多數皆表示「普通」，而教育人員則有所不同：七次調查結果中，受查公務人員對於基金整體表現，皆表示「普通」為最多，該項比率介於四成一至五成三之間，其中第6次調查占四成八，直至第8次調查減少至四成一，而第9次及第10次調查分別增加至四成七及五成三，第11次及第12次則再度減少至四成三及四成二；而教育人員第11次調查則表示「不滿意」(含「非常不滿意」)為最多，二項比率合計占四成七，其他

歷次調查皆表示「普通」為最多，該項比率介於三成五至五成二之間，其中第 6 次調查占五成二，第 7 次至第 10 次調查由四成四逐次遞增至五成，第 11 次調查則大幅減少至三成五，第 12 次調查則增加至四成一。

(十二)對基金最滿意部分，歷次調查結果受查公教人員多數皆表示「無意見」，其次選擇「基金運用安全保障」：受查公教人員對基金最滿意部分，七次調查結果中，皆表示「無意見」為最多，該項比率分別介於四成八至六成三、五成二至六成之間。但對於最滿意的部分，歷次調查皆以「基金運用安全保障」居首，公務人員之該項比率介於一成八至二成八之間，其中第 6 次調查占二成八，第 7 次調查減少至二成六，第 8 次調查占二成七，第 9 次及第 10 次調查分別減少至二成二及一成八，第 11 次及第 12 次調查則分別占二成及二成一；教育人員之該項比率介於一成八至二成七之間，其中由第 6 次調查之二成七，減少至第 9 次調查之一成八，第 10 次至第 12 次調查由二成略微增加至二成二。

(十三)歷次調查結果受查公教人員多數皆認為基金最應加強「提高基金收益率」：七次調查結果中，認為基金最應加強部分，受查公教人員皆選擇「提高基金收益率」為最多，公務人員之該項比率介於二成九至四成六之間，其中第 6 次調查占三成二，第 9 次調查增加至四成，第 10 次調查減少至三成七，第 11 次調查再度增加至四成六，第 12 次調查占四成五；教育人員之該項比率介於三成至五成七之間，由第 6 次調查之三成二，第 7 次調查略微減少至三成，但第 8 次及第 9 次調查則分別增加至三成四及四成六，第 10 次調查再度減少至三成七，第 11 次調查再度增加至五成七，第 12 次調查再度減少至五成。

附 錄

