

# 公務人員退休撫卹基金

中華民國110年度年報



Public Service  
Pension Fund



2021  
Annual Report

健全財務結構  
確保永續經營  
保障退撫所得  
加強安老卹孤



# TABLE OF CONTENTS

壹	兩會主任委員暨重要幹部講話	2
貳	成立宗旨及法定任務	6
參	組織及成員	10
肆	基金參加者及撥繳給付	22
伍	基金規模及資產配置	32
陸	基金資產負債、餘絀及提撥進度概況	36
柒	基金運用績效	48
捌	監督機制	54
玖	年度重要工作概述	56
拾	展望與結語	60

公務人員退休撫卹基金監理委員會  
主任委員（考試院副院長兼任）

## 周弘憲



### 周主任委員的期許

110 年上半年隨著新冠肺炎疫苗接種率上升，疫情逐漸受到控制，全球股票市場迎來一波經濟復甦的漲幅；下半年雖然出現變種病毒 Omicron 使確診數大增，但其症狀較為輕微，全球股票市場不畏疫情持續維持高檔，退撫基金表現因此受惠。110 年退撫基金的績效為 11.85%，遠高於當年度預定 4.05% 的收益目標，相較其他政府基金表現屬名列前茅，如此成績值得肯定。

在 110 年亮眼成績背後，也並非一帆風順。臺灣疫情於 110 年 5 月迅速升溫，全國進入三級警戒，退撫基金監理會及管理會，立即採取一系列避免群聚措施，諸如居家辦公、舉辦線上會議等，並在同仁們辛勤規劃及執行下，退撫基金得以維持順暢運作。

退撫基金自 84 年 7 月成立以來，至 110 年底已運作 26 年，在管監兩會同仁的努力下，整體績效雖未至臻善，但也維持一定水準，未來監理會仍會本於職責，盡全力督促管理會對於資金做更有效的運用，如 110 年的閒置資金已在管監兩會的努力下，大幅下降，有效提升資金的使用效能。

展望 111 年，面臨許多挑戰，如新冠肺炎變種病毒的快速傳播；全球市場資金充沛及供應鏈瓶頸促成的通貨膨脹，牽動美國聯準會的升息決策；以及地緣政治緊張等，種種因素均影響全球及臺灣金融市場表現，儘管未來發展難以預料，仍期勉監、管兩會同仁能攜手合作，克服難關，為退撫基金創造長期穩健的績效，以符合軍公教參加人員的期待。



公務人員退休撫卹基金管理委員會  
主任委員（銓敘部部長兼任）

## 周志宏

### 周主任委員的期許

為健全退撫制度改革及強化退撫基金之永續發展，自 107 年 7 月年金改革後，各類人員調降退撫所得節省經費持續挹注基金，且現行軍公教退撫基金提撥率自 110 年起由 13% 逐年調升至 15%，並積極提高基金之投資收益率，近年退撫基金收支情形已持續獲得改善。再者，規劃中的 112 年 7 月 1 日以後新進人員退撫制度，將同步對現有退撫基金財務安全提出相關配套措施，除了持續現有挹注方案及退撫基金投資績效提升外，亦規劃將政府撥補退撫基金方案入法，藉此維持退撫基金財務永續。

就投資績效而言，退撫基金在全體同仁的努力下，110 年度整體運用收益數為新臺幣 795.03 億元，年收益率為 11.85%，收益數表現創歷史新高，近 3 年、5 年、10 年之加權平均收益率分別為 10.38%、7.55%、6.13%，均高於預定收益率，績效表現穩健良好。全球經濟在歷經 110 年的快速復甦後，111 年將面臨後疫情時期新的挑戰，諸如國際通膨壓力高漲、主要央行貨幣政策正常化、地緣政治緊張局勢，以及中國經濟成長放緩等，基金管理會將密切關注各項不確定因素變化，並妥為規劃因應。而值此風險與機會並存的投資環境下，期許同仁持續提升專業能力，落實內稽內控，善盡管理人之責，俾達成基金長期績效穩健之目標，維護基金參加人員之權益。

公務人員退休撫卹基金監理委員會  
執行秘書

## 高誓男



### 高執行秘書的話

即使受到新冠肺炎疫情的反覆影響，110 年全球股票市場表現出乎眾人預料，MSCI 全球指數漲幅 18.54%，而半導體產業為此波疫情下最受惠的產業之一，顯著推升臺灣經濟成長，反映至臺灣加權股價指數漲幅亦高達 23.66%，退撫基金受益此波漲勢，繳出 11.85% 的成績，在所有國內相關的政府基金中，以較高的資本利得部位取得較佳收益，表現相對優異。

監理會重視退撫基金的績效議題，主要執掌基金的審議、監督及考核，透過按月審查基金財務報表、按季考核基金整體績效、每年審議次年度基金運用計畫等機制，提供深度監理意見予管理會，近年並積極敦促管理會去化閒置資金及提高運用效率，以提升基金績效。

為因應金融市場快速變化並落實動態監理，監理會亦注意投資標的市場資訊，即時進行各項監理工作。監理會於 110 年，針對中國限電政策及恆大集團財務風暴、美國通膨加劇引發升息疑慮、新冠肺炎變種病毒衝擊等重要事件，督促管理會積極處理並追蹤事件後續發展。

在新冠肺炎變種病毒擴散及通貨膨脹的雙重影響下，美國聯準會的利率政策動向成為加劇 111 年金融市場波動的重要因素，需要特別留意，而若干地緣政治因素也應予以關注。期許退撫基金監、管兩會同仁共同努力不斷精進，在兼顧風險的同時，穩健提升退撫基金的長期績效。



公務人員退休撫卹基金管理委員會  
副主任委員

韋亭旭

## 韋副主任委員的話

回顧 110 年 COVID-19 疫情持續干擾全球經濟，惟隨歐美已開發國家疫苗施打率提高，以及寬鬆性貨幣政策持續與擴張性財政政策支撐下，全球經濟由谷底快速翻升，加上資金行情發酵，全球股市延續多頭行情，退撫基金洞察機先提高權益證券配置比重，並採多元投資策略布局，110 年整體運用收益數為 795.03 億元，年收益率為 11.85%，績效表現創近年新高。

世界銀行 111 年 1 月表示，隨著各國財政及貨幣政策逐漸退出，且通膨壓力上揚，新型變種病毒來襲，皆可能打擊持續復甦中的經濟，預估 111 年全球經濟成長率將從 110 年的 5.5% 下滑至 4.1%；國際貨幣基金（IMF）同年 25 日公布的世界經濟展望報告，亦將 111 年全球經濟成長率由 110 年的 5.9% 下修至 4.4%。IMF 認為，高通膨持續的時間可能更長，成熟國家經濟體將緊縮貨幣政策作為因應，後續可能抑制經濟成長，並對新興國家經濟體的資本流動、貨幣及財政狀況產生負面影響。

展望未來，面對全球經濟從去年快速復甦到今年逐漸恢復過去正常水準、全球通膨壓力增溫及美國聯準會貨幣政策動向等諸多不確定環境下，基金管理會將持續關注新冠疫情發展及國際經濟金融走勢，適時調整投資組合，並以基本面佳且具高殖利率之投資標的為主，強化資產品質，在兼顧風險與收益下，提高基金運用績效。



## 一、成立宗旨

因應政經環境變遷，過去由政府自行負擔退撫經費之「恩給制」，自民國 84 年 7 月 1 日改由政府與公務人員共同提撥方式，並陸續納入公立學校教職員、軍職人員，建立退休撫卹基金（以下簡稱退撫基金），由考試院下成立之公務人員退休撫卹基金監理委員會（以下簡稱基金監理會）及公務人員退休撫卹基金管理委員會（以下簡稱基金管理會）分別負責基金之監督與管理相關事項。





## 二、法定任務

### 基金監理會

依公務人員退休撫卹基金管理條例（以下簡稱基金管理條例）之規定，基金監理會負責基金收支、管理、運用之審議、監督及考核，另依公務人員退休撫卹基金監理委員會組織條例（以下簡稱監理會組織條例）第 3 條規定，掌理下列事項：

- 一、關於退撫基金收支、管理及運用計畫之審議事項。
- 二、關於退撫基金委託經營年度計畫之審定事項。
- 三、關於退撫基金管理年度預算、決算之覆核事項。
- 四、關於基金管理會管理退撫基金整體績效之考核事項。
- 五、關於基金管理會所提退撫基金提撥費率及其幅度調整案之審議事項。
- 六、關於退撫基金給付爭議之審議事項。
- 七、其他有關退撫基金業務監督事項。

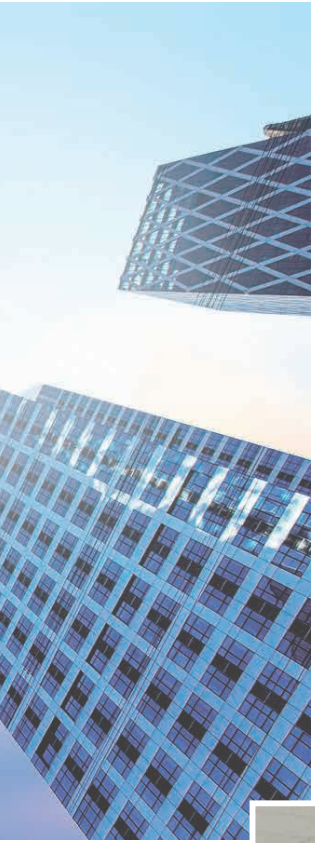


## 基金管理會

依基金管理條例之規定，基金管理會負責基金之收支、管理及運用，另依公務人員退休撫卹基金管理委員會組織條例（以下簡稱管理會組織條例）

第 3 條規定，掌理下列事項：

- 一、關於退撫基金之收支、保管、運用及規劃事項。
- 二、關於退撫基金之收支、保管及運用機構之決定事項。
- 三、關於退撫基金受委託運用機構所提基金運用計畫之審核事項。
- 四、關於退撫基金年度預算及決算報告之編製事項。
- 五、關於退撫基金之收支、保管及運用機構績效之考核事項。
- 六、關於退撫基金調整提撥費率及其幅度之建議事項。
- 七、關於退撫基金資訊作業之整體規劃、系統分析、程式設計、資料處理及其他有關資訊管理事項。
- 八、其他有關退撫基金業務管理事項。



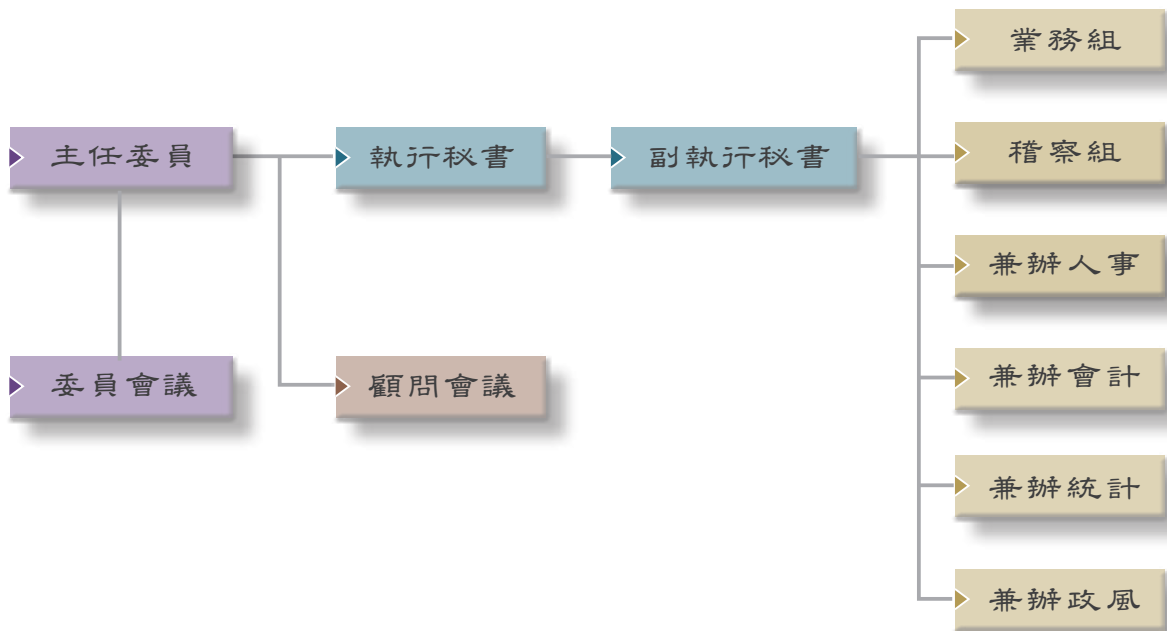


## 一、組織架構

### 基金監理會

依監理會組織條例規定，置主任委員 1 人，由考試院副院長兼任，綜理會務，並置委員 19 人至 23 人，由中央與地方政府有關機關代表及軍公教人員代表組成。依監理會組織條例及顧問遴聘辦法規定，遴聘法律、財務等專家學者 5 至 7 人為顧問，出席顧問會議及列席委員會議，截至 110 年 12 月底止委員人數共 23 人，顧問人數 5 人。

基金監理會置執行秘書 1 人，承主任委員之命，處理各項事務，副執行秘書 1 人，襄助執行秘書處理各項事務，下設業務組及稽察組，分別掌理監理會組織條例及辦事細則規定之各項業務，有關基金監理會人事、會計、統計及政風事項，由考試院派員兼辦。

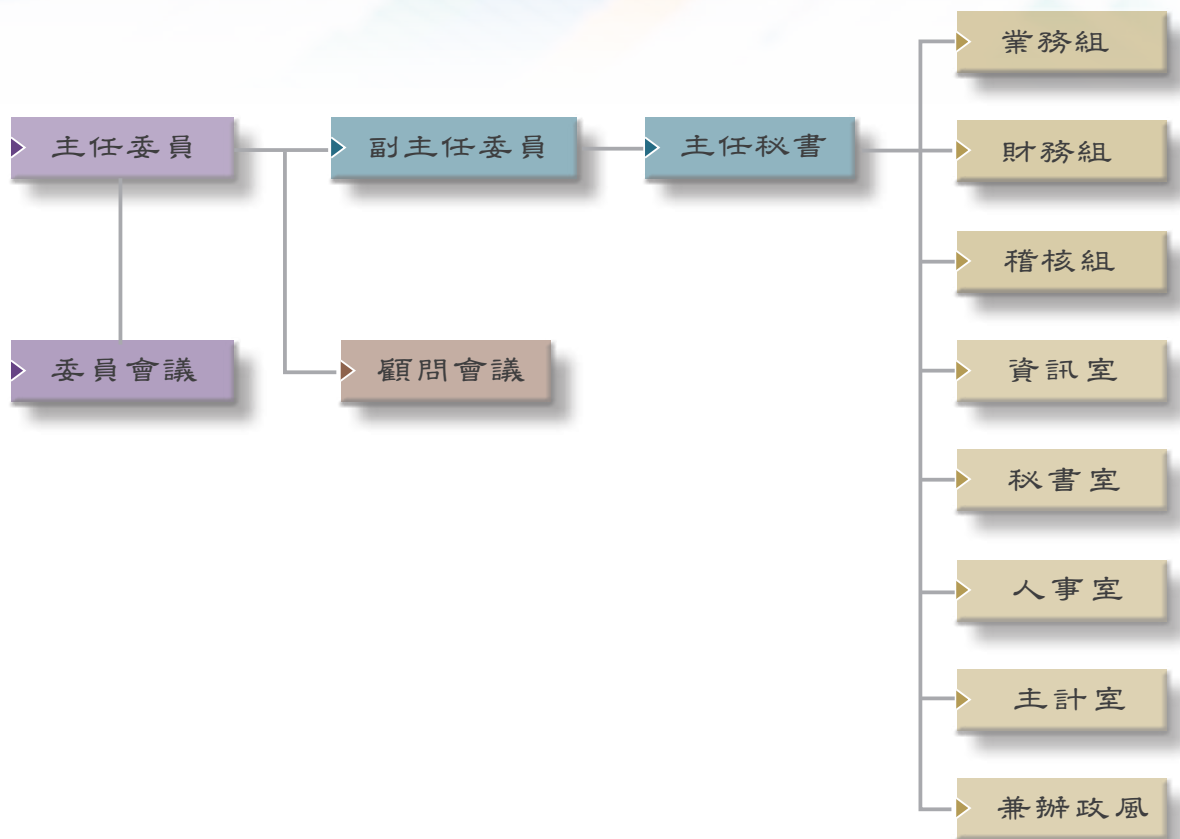




## 基金管理會

依管理會組織條例規定，置主任委員 1 人，由銓敘部部長兼任，綜理會務；並置委員 13 人至 17 人，由政府機關業務主管及專家學者組成。另可視業務需要，遴聘法律、經濟、財務管理、金融、保險、企業管理、證券投資、會計等專家學者為顧問，截至 110 年 12 月底止委員人數共 17 人，顧問人數 11 人。

基金管理會置副主任委員 1 人，襄助主任委員處理會務，主任秘書 1 人，下設業務組、財務組、稽核組、資訊室、秘書室、人事室、主計室等單位，分別掌理基金管理會組織條例及辦事細則規定之各項業務，另政風業務係由銓敘部統籌辦理。



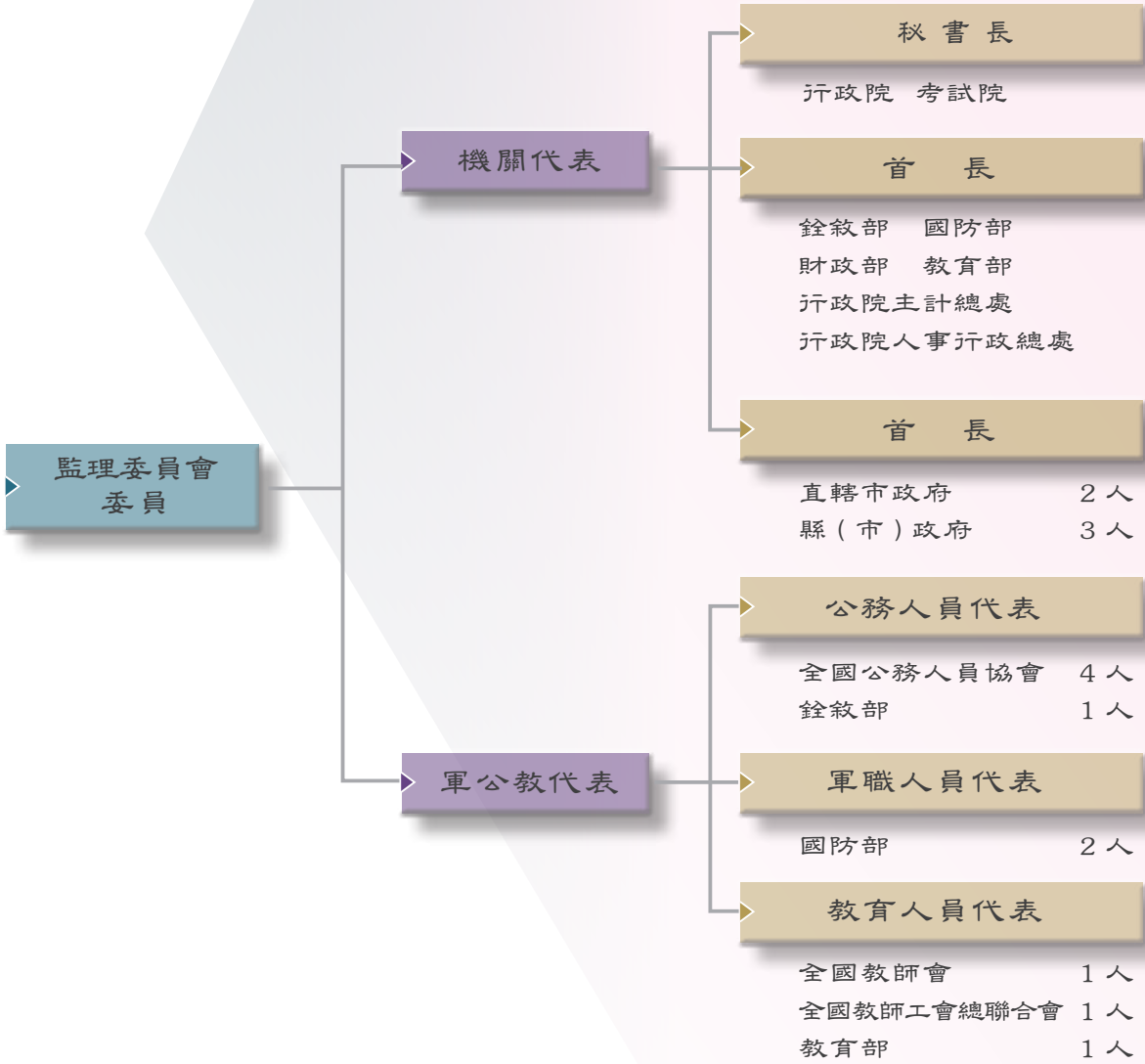


## 二、委員會組成

### 基金監理會

基金監理會置委員 19 人至 23 人，由行政院與考試院秘書長及銓敘部、國防部、財政部、教育部、行政院主計總處、行政院人事行政總處、直轄市政府、縣（市）政府等機關首長 13 人及軍公教人員代表 10 人組成。其中直轄市政府機關首長 2 人、縣（市）政府機關首長 3 人；軍公教人員代表中，公務人員代表 5 人，分別由中華民國全國公務人員協會推派 4 人、銓敘部推派 1 人；軍職人員代表由國防部推派 2 人；教育人員代表 3 人，分別由中華民國全國教師會推派 1 人、全國教師工會總聯合會推派 1 人、教育部推派 1 人。

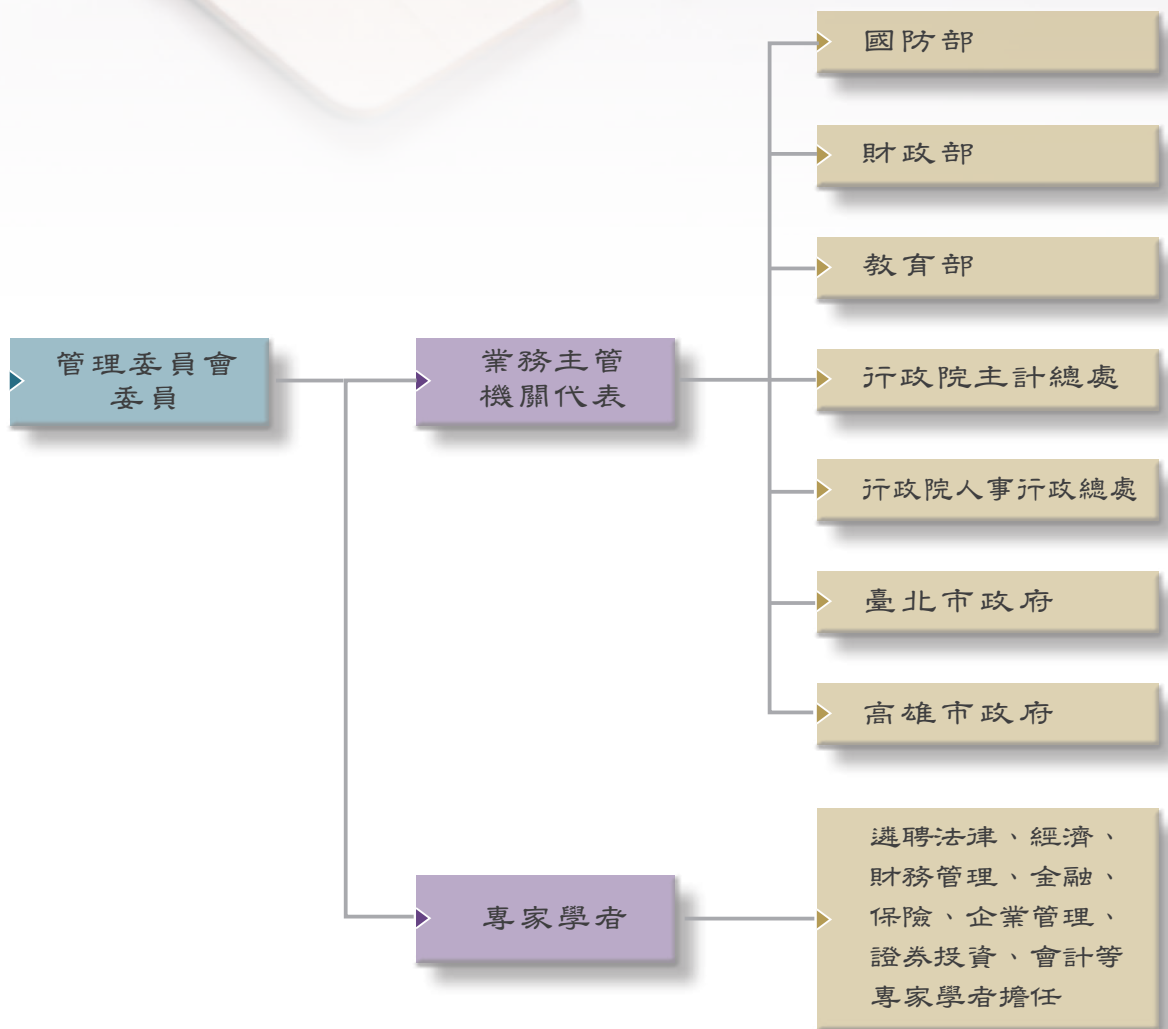






## 基金管理會

基金管理會置委員 13 人至 17 人，由銓敘部遴聘國防部、財政部、教育部、行政院主計總處、行政院人事行政總處、臺北市政府、高雄市政府業務主管各 1 人及專家學者組成之。

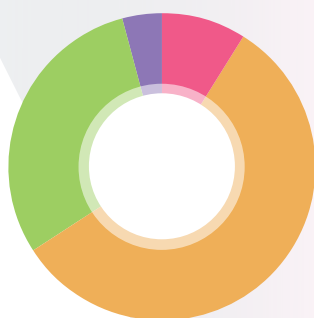


### 三、組織人事概況

#### 基金監理會

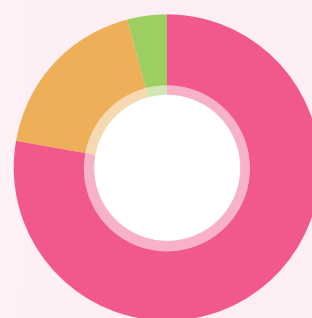
基金監理會編制員額為 35 人，預算員額為職員 25 人。截至 110 年 12 月底，職員在職人數為 23 人，其中男性 11 人、女性 12 人，平均年齡約為 47 歲。教育程度均大學以上，博士 1 人、碩士 15 人、學士 7 人。

#### 職員年齡分布



30 歲～ 39 歲	9 %
40 歲～ 49 歲	57 %
50 歲～ 59 歲	30 %
60 歲以上	4 %

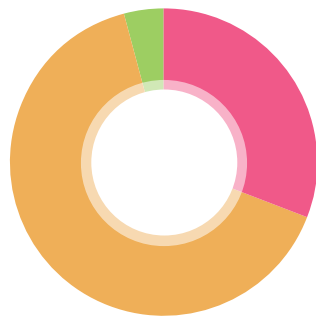
#### 職員職系分布



財稅金融	78 %
綜合行政	18 %
資訊處理	4 %

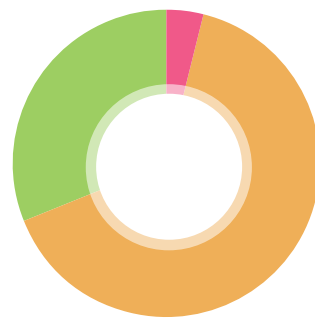


### 職員官等分布



■ 簡任	31 %
■ 薦任	65 %
■ 委任	4 %

### 職員學歷分布



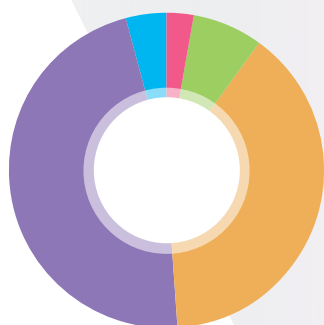
■ 博士	4 %
■ 碩士	65 %
■ 學士	31 %

## 基金管理會

基金管理會編制員額為 88 人，預算員額為職員 85 人、聘用人員 5 人、約僱人員 2 人。截至 110 年 12 月底，職員在職人數為 79 人，其中男性 27 人、女性 52 人，平均年齡約為 48.6 歲。教育程度均專科以上，博士 1 人、碩士 34 人、學士 40 人、專科 4 人。

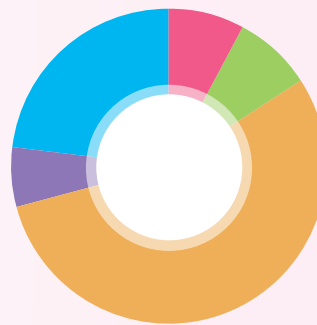
人員之進用，除約聘僱人員外，均具有公務人員考試及格資格。行政單位人員以一般人員進用，業務單位人員則以進用具有財經背景人員為原則，其中具備財務金融專業證照者共有 32 人，相關人事概況圖如下：

### 職員年齡分布



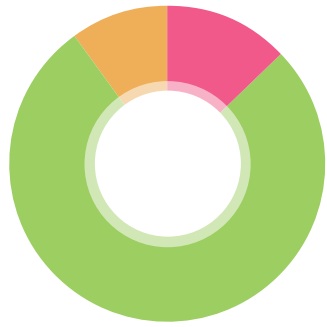
29 歲以下	3 %
30 歲～ 39 歲	7 %
40 歲～ 49 歲	39 %
50 歲～ 59 歲	47 %
60 歲以上	4 %

### 職員職系分布



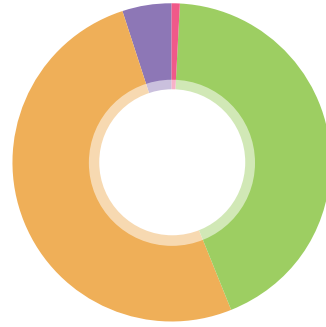
資訊處理	8 %
會計審計	8 %
財稅金融	55 %
人事行政	6 %
綜合行政	23 %

## 職員官等分布



簡任	13 %
薦任	77 %
委任	10 %

## 職員學歷分布



博士	1 %
碩士	43 %
學士	51 %
專科	5 %





## 一、基金參加人數及單位概況

公務人員係自 84 年 7 月 1 日實施退撫新制，即以政府及公務人員共同提撥方式加入退撫基金，教育人員及軍職人員分別於 85 年 2 月及 86 年 1 月陸續加入（政務人員 85 年 5 月加入新制，自 93 年 1 月 1 日起依政務人員退職撫卹條例規定，不再參加，故自 93 年起已無收入，但撥付部分仍須辦理），並一併統由基金管理會專責辦理。所稱參加退撫基金之政務人員、公務人員、教育人員及軍職人員，界定如下表：



## 參加退撫基金人員

### 政務人員

1. 依憲法規定由總統提名經國民大會或立法院同意任命之人員。
2. 依憲法規定由行政院院長提請總統任命之人員、特任、特派之人員、各部政務次長、特命全權大使及特命全權公使。
3. 其他依法律規定之中央或省（市）政府比照簡任第 13 職等以上職務之人員、副總統、臺灣省省長及直轄市市長。
4. 依地方制度法規定屬政治任命之各縣（市）副縣（市）長。

註：自 93 年 1 月 1 日起依政務人員退職撫卹條例規定，不再參加退撫基金。

### 公務人員

1. 公務人員任用法律任用之現職人員（含具任用資格，經銓敘部改任換敘之學校職員）。
2. 依「派用人員派用條例」進用之現職人員。
3. 準用公務人員退休資遣撫卹法之雇員。
4. 除中華電信股份有限公司及中華郵政股份有限公司以外之交通事業資位人員。
5. 經銓敘部審定「以機要（事業、技術、醫事）人員任用」之人員。
6. 依其他法令規定準用或比照公務人員退休資遣撫卹法之人員。
7. 依主管機關函釋准予參加公務人員退撫基金之人員。

### 教育人員

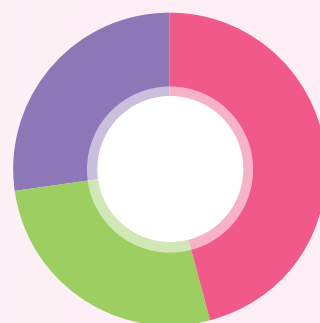
1. 各級公立學校依教育人員任用條例規定資格聘派任，並經審定合格之編制內有給專任校長、教師、助教、運動教練；及在該條例施行前進用不需辦理公務人員或技術人員改任換敘，其職稱列入所服務學校或附屬機構之編制，經主管教育行政機關核准有案之編制內有給專任職員。
2. 公立社會教育機構、學術研究機構與代用國民中小學等準用公立學校教職員退休資遣撫卹條例規定之人員，及教育部依法令規定資格介派至公、私立學校擔任軍訓護理課程之護理教師。

### 軍職人員

以服志願役之現役常備軍官、常備士官、士兵為限，另各校之軍訓教官，亦屬之。服義務役之軍人不包括在內。

### (一) 現職參加人數及比例

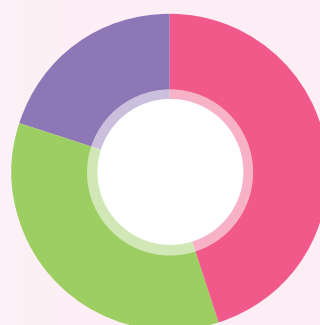
截至 110 年 12 月底止，參加基金人數總計為 67.1 萬人。其中公務人員約為 31 萬人（46.2%），教育人員約為 18.2 萬人（27.1%），軍職人員約為 17.9 萬人（26.7%）。



公務人員	31 萬	46.2 %
教育人員	18.2 萬	27.1 %
軍職人員	17.9 萬	26.7 %

### (二) 定期撥付人數及比例

截至 110 年 12 月底止，基金定期撥付人數總計為 37.4 萬人。其中公務人員（含政務人員）約為 16.9 萬人（45.2%），教育人員約為 13.2 萬人（35.3%），軍職人員約為 7.3 萬人（19.5%）。

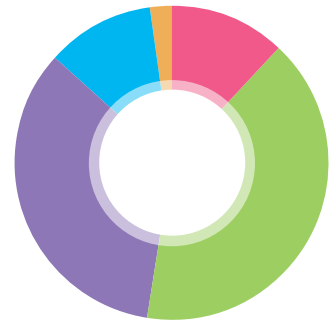


公務人員	16.9 萬	45.2 %
教育人員	13.2 萬	35.3 %
軍職人員	7.3 萬	19.5 %



### (三) 基金參加單位及比例

截至 110 年 12 月底止，基金參加單位總計 7,107 個，各類單位分別為中央政府 895 個（12.6%），直轄市政府 2,881 個（40.5%），縣市政府 2,434 個（34.3%），鄉鎮市公所 761 個（10.7%），公營事業機構 136 個（1.9%）。



中央政府	895 個	12.6 %
直轄市政府	2,881 個	40.5 %
縣市政府	2,434 個	34.3 %
鄉鎮市公所	761 個	10.7 %
公營事業機構	136 個	1.9 %



## 二、軍公教人員撥繳給付概況

### (一) 歷年總撥繳給付數及比例

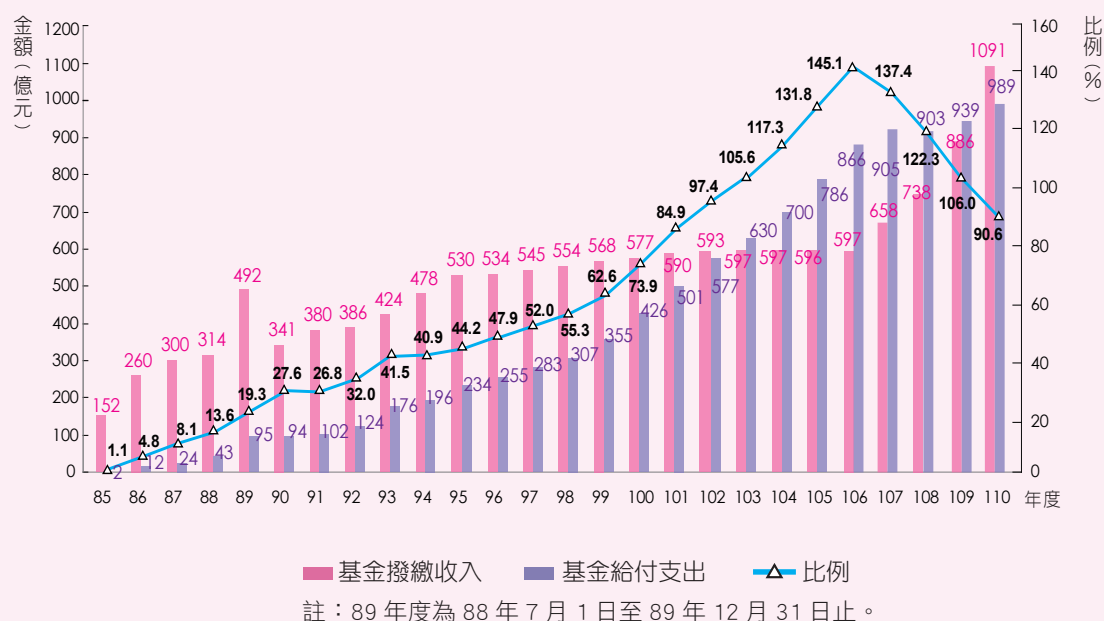
110 年度軍公教三類人員退撫基金總基金收繳為 1,091 億元，總退撫支出為 989 億元，支出占收繳比例約 90.6%，收支淨額較上年度增加 155 億元。自基金成立以來，三類人員累計基金收繳為 13,780 億元，累計退撫支出為 10,525 億元，支出占收繳比例約 76.4%。

## 退撫基金軍公教人員基金收繳與退撫支出及比例表

單位：億元；%

項目	退撫基金收支	公務人員	教育人員	軍職人員	合計
110年當年度	基金收繳金額	451	410	230	1,091
	退撫支出金額	481	391	117	989
	支出占收繳比例	106.5%	95.4%	50.8%	90.6%
基金成立以來累計至110年止	基金收繳金額	6,367	5,019	2,394	13,780
	退撫支出金額	4,469	4,006	2,050	10,525
	支出占收繳比例	70.2%	79.8%	85.6%	76.4%

### 歷年總撥繳給付數及比例趨勢圖



## (二) 公務人員撥繳給付數及比例

110 年度公務人員（含政務人員）基金收繳為 451 億元，退撫支出為 481 億元，支出占收繳比例約 106.5%。

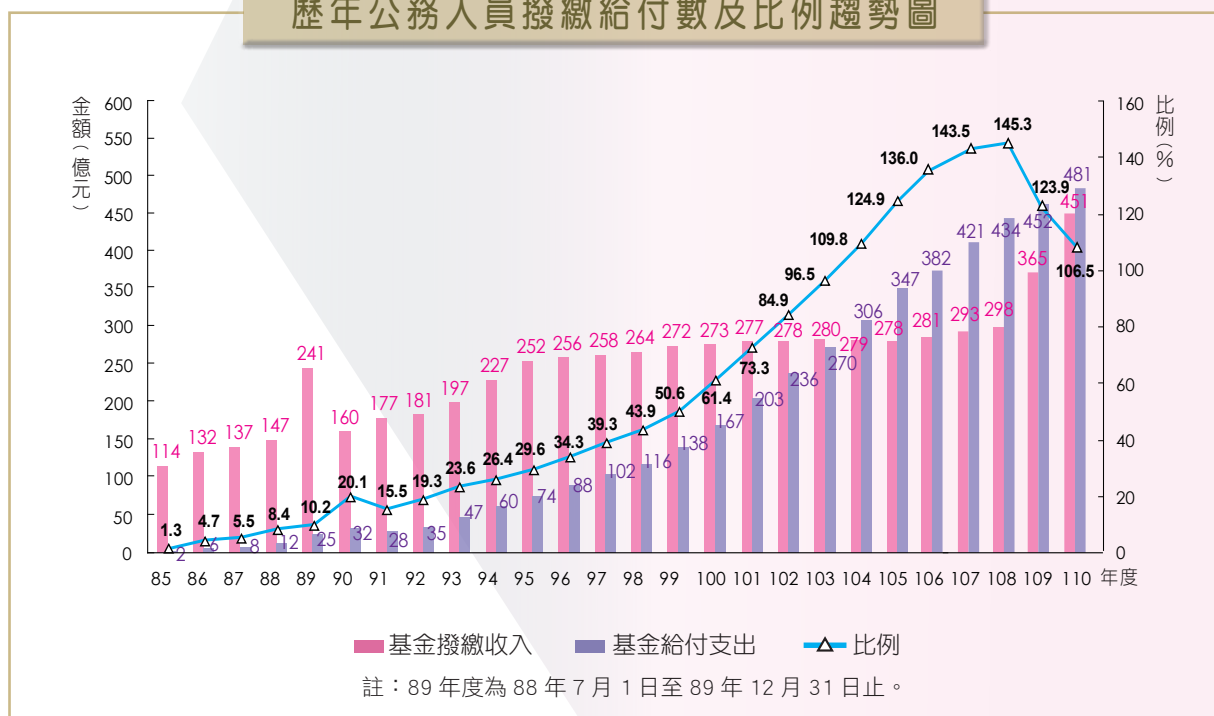
## (三) 教育人員撥繳給付數及比例

110 年度教育人員基金收繳為 410 億元，退撫支出為 391 億元，支出占收繳比例約 95.4%。

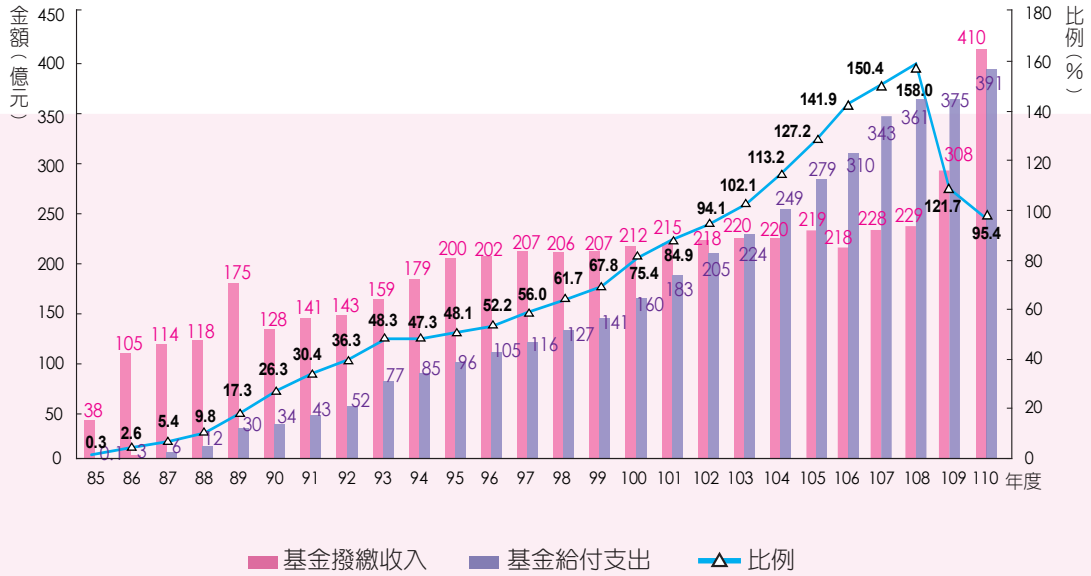
## (四) 軍職人員撥繳給付數及比例

110 年度軍職人員基金收繳為 230 億元，退撫支出為 117 億元，支出占收繳比例約 50.8%。

歷年公務人員撥繳給付數及比例趨勢圖

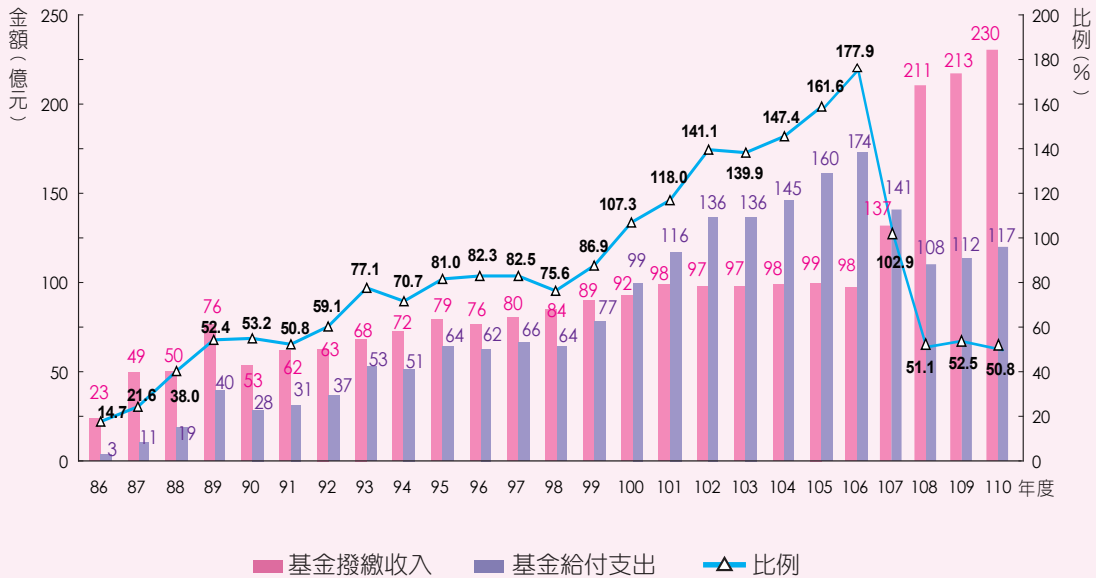


### 歷年教育人員撥繳給付數及比例趨勢圖



註：1. 教育人員自 85 年 2 月加入退撫新制。  
2. 89 年度為 88 年 7 月 1 日至 89 年 12 月 31 日止。

### 歷年軍職人員撥繳給付數及比例趨勢圖



註：1. 軍職人員自 86 年 1 月加入退撫新制。  
2. 89 年度為 88 年 7 月 1 日至 89 年 12 月 31 日止。



### 三、基金定期撥付人員及金額

#### (一) 總定期撥付人數及金額

110 年度軍公（含政務人員）教三類人員定期撥付總人數計約 37.4 萬人，總金額達 959 億元。較上年度增加定期撥付人數 1.1 萬人，增加金額 46 億元。

#### (二) 公務人員定期撥付人數及金額

110 年度公務人員（含政務人員）定期撥付人數為 16.9 萬人，總金額為 463 億元。

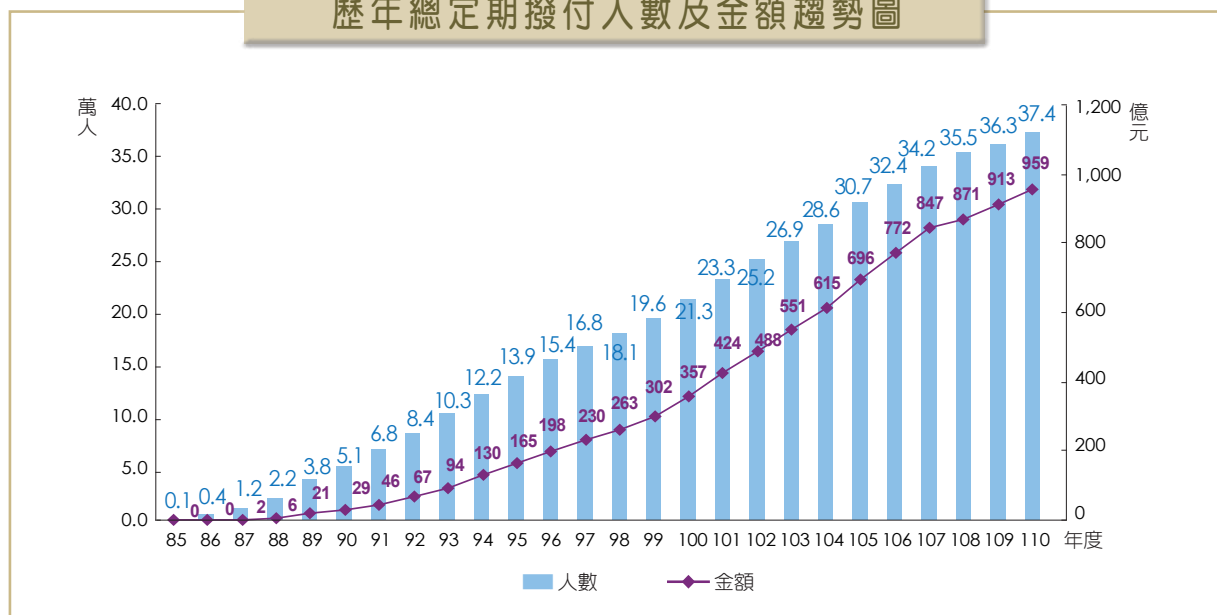
#### (三) 教育人員定期撥付人數及金額

110 年度教育人員定期撥付人數為 13.2 萬人，總金額為 381 億元。

#### (四) 軍職人員定期撥付人數及金額

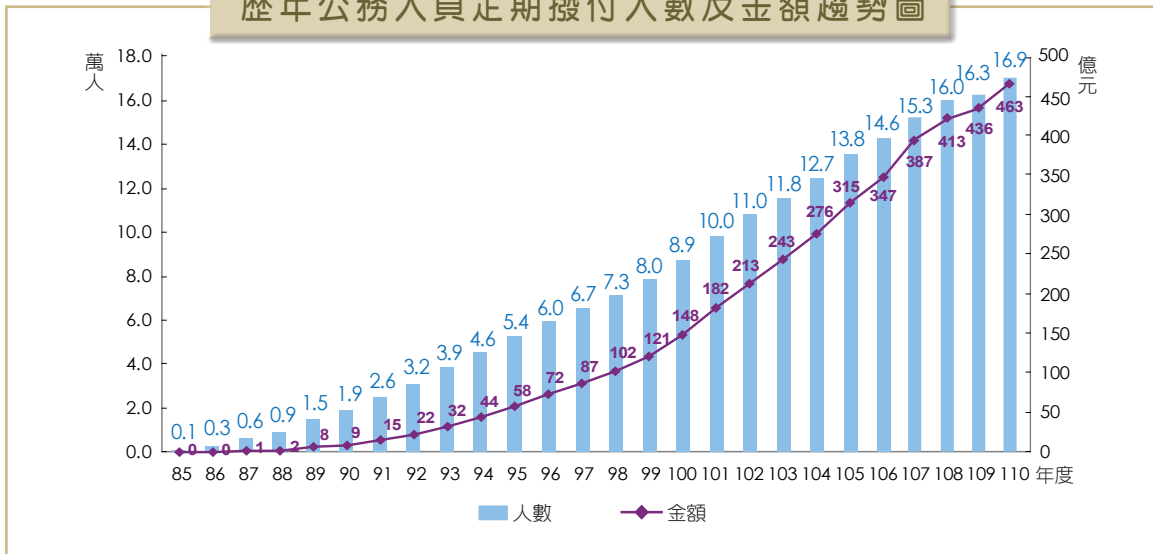
110 年度軍職人員定期撥付人數為 7.3 萬人，總金額為 115 億元。

歷年總定期撥付人數及金額趨勢圖

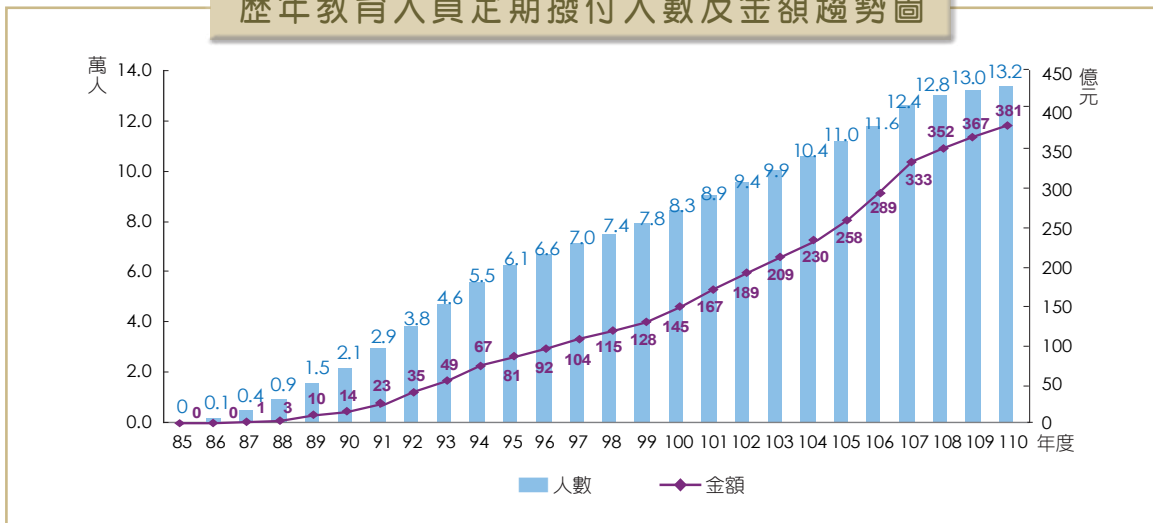




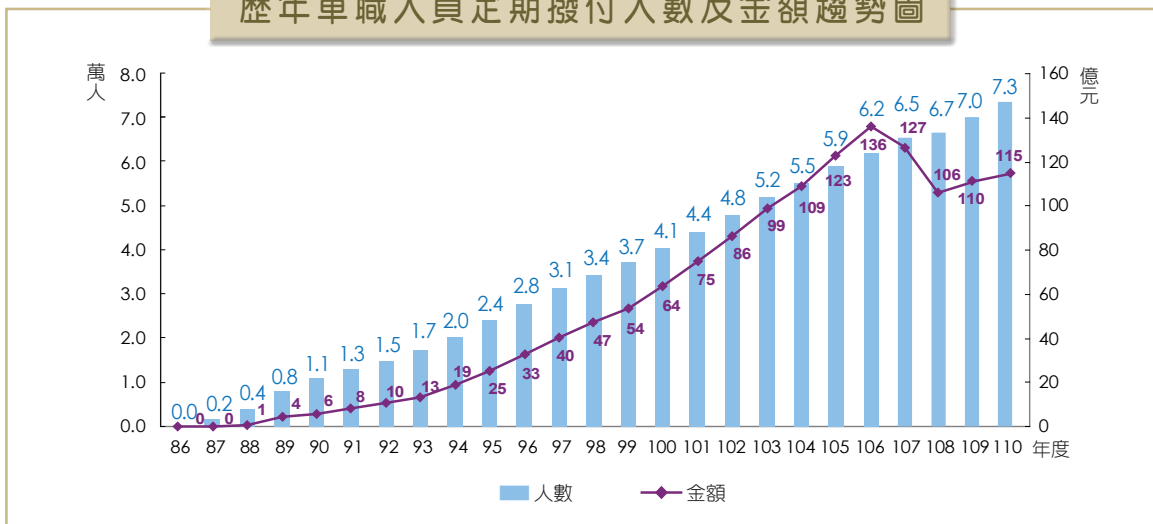
歷年公務人員定期撥付人數及金額趨勢圖



歷年教育人員定期撥付人數及金額趨勢圖



歷年軍職人員定期撥付人數及金額趨勢圖



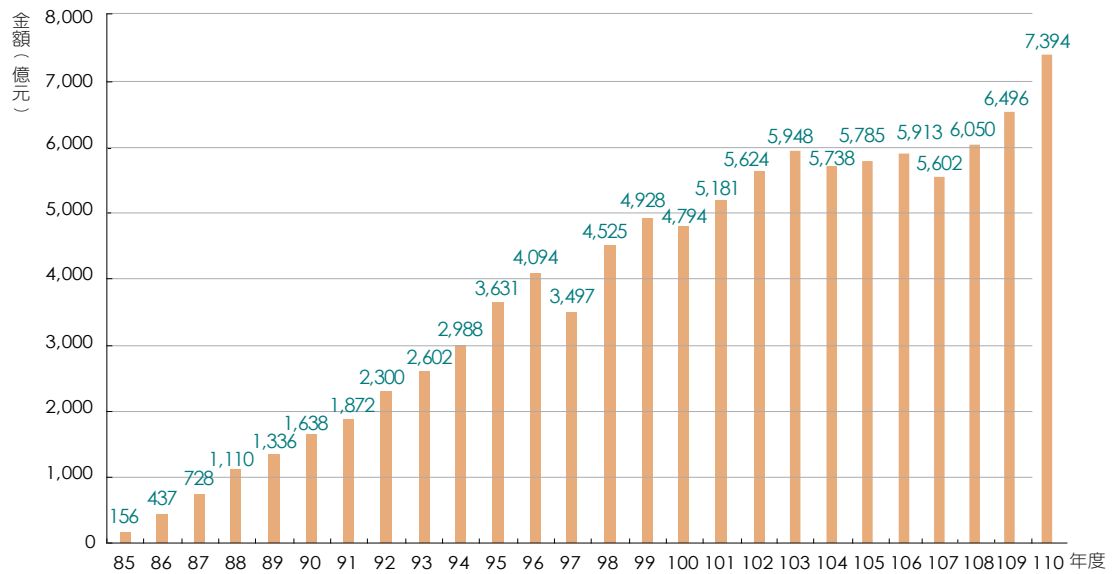


## 一、歷年基金規模

107 年政府進行年金改革後，受改革措施、節省經費挹注款及整體收益數增加影響，基金淨值逐年走高；110 年 12 月底止，基金淨值為 7,394 億元，較上年度增加 898 億元。



### 退撫基金歷年基金淨值圖



- 註：1. 89年度為88年7月1日至89年12月31日止。  
 2. 基金淨值含應收付基金收支及運用收支。  
 3. 104年度基金淨值於當年度年報原列5,736億元，經按國際財務報導準則(IFRS)追溯調整後為5,738億元。



## 二、110 年度資產配置

退撫基金運用範圍包括銀行存款、上市（上櫃）公司股票、短期票券、庫券、受益憑證、公債、公司債及上開項目之國外投資，另有經建投資與公務人員福利有關貸款等標的，惟對於非屬上述投資標的之新增投資項目，依基金管理條例第 5 條第 1 項第 5 款規定，需經基金監理會審定通過，並報請考試、行政兩院核准後方可進行。

各年度資產配置係基金管理會審度國內外經濟金融情勢及基金收支預估，訂定年度之收益目標，擬定新年度運用方針及運用計畫，決定各項資產投資中心配置及變動區間，報基金監理會審定通過後，據以執行。

截至 110 年 12 月底止，退撫基金投資項目依投資地區、收益型態、經營方式等配置情形說明如下：



## 退撫基金 110 年 12 月 31 日資產配置情形

分類方式	運用項目		實際金額 (億元) <sup>註 3</sup>		實際配置 % (A)		110 年度 中心配置 % (B)		差距 % (A) - (B)	
投資地區 註 1	國內		3,837		52.66		50.80		1.86	
	國外		3,450		47.34		49.20		-1.86	
收益型態 註 2	固定收益型		2,814		38.61		39.50		-0.89	
	資本利得型		3,961		54.35		53.40		0.95	
	另類投資型		512		7.04		7.10		-0.06	
經營方式	委託經營	國內	3,525	1,271	48.37	17.44	48.50	16.00	-0.13	1.44
		國外		2,254		30.93		32.50		-1.57
	自行經營	存款、短票	3,762	1,004	51.63	13.78	51.50	10.70	0.13	3.08
		其他		2,758		37.85		40.80		-2.95

註：1. 若將基金自營國內受益憑證跨國投資部分歸類於國外投資，則國內投資為 52.37%、國外投資為 47.63%。

2. 固定收益型含存款、債券、短票及庫券、受益憑證固定收益型、委託經營固定收益型；資本利得型含受益憑證資本利得型、股票及 ETF、委託經營資本利得型；另類投資項目為受益憑證另類投資型、委託經營另類投資型等。

3. 實際運用金額不含應收付及預收付款項與債券折溢價攤銷等。

## 基金資產負債、餘絀及提撥進度概況

## 一、110 年度平衡表

110 年度基金資產總額為 7,496.78 億元，主要項目中流動資產為 5,502.86 億元，占資產總額 73.40%，長期性投資及應收款為 1,993.92 億元，占資產總額 26.60%。

## 公務人員退休撫卹基金 平衡表—資產類科目

中華民國 110 年 12 月 31 日

科目	本年度決算數			上年度	
	自行運用	委託經營	合計	自行運用	
	金額	金額	金額	金額	
資產	386,423,230,214	363,254,496,444	749,677,726,658	338,300,122,464	
流動資產	227,922,276,593	322,363,883,814	550,286,160,407	189,370,038,419	
現金	31,618,271,726	9,549,895,804	41,168,167,530	29,481,805,296	
銀行存款	31,618,271,726	9,549,895,804	41,168,167,530	29,481,805,296	
流動金融資產	186,393,761,240	310,753,408,648	497,147,169,888	150,121,771,982	
持有供交易之金融資產—流動	59,703,154,666	234,292,507,091	293,995,661,757	59,022,554,645	
股票	59,703,154,666	202,984,492,462	262,687,647,128	59,022,554,645	
受益憑證		21,790,229,773	21,790,229,773		
短期票券		3,645,346,997	3,645,346,997		
債券		4,261,109,428	4,261,109,428		
期貨保證金		1,611,328,431	1,611,328,431		
持有供交易之金融資產評價調整—流動	44,590,329,637	73,422,085,882	118,012,415,519	27,959,071,375	
股票	44,590,329,637	63,341,076,233	107,931,405,870	27,959,071,375	
受益憑證		2,481,808,710	2,481,808,710		
短期票券		163,609	163,609		
債券		-11,015,838	-11,015,838		
期貨保證金		96,057,909	96,057,909		

單位：新臺幣元

決算數		比較增減 ( - )					
委託經營	合計	自行運用		委託經營		合計	
金額	金額	金額	%	金額	%	金額	%
317,162,820,069	655,462,942,533	48,123,107,750	14.22	46,091,676,375	14.53	94,214,784,125	14.37
278,753,533,264	468,123,571,683	38,552,238,174	20.36	43,610,350,550	15.64	82,162,588,724	17.55
8,508,878,898	37,990,684,194	2,136,466,430	7.25	1,041,016,906	12.23	3,177,483,336	8.36
8,508,878,898	37,990,684,194	2,136,466,430	7.25	1,041,016,906	12.23	3,177,483,336	8.36
268,054,257,981	418,176,029,963	36,271,989,258	24.16	42,699,150,667	15.93	78,971,139,925	18.88
203,012,333,185	262,034,887,830	680,600,021	1.15	31,280,173,906	15.41	31,960,773,927	12.20
183,894,109,964	242,916,664,609	680,600,021	1.15	19,090,382,498	10.38	19,770,982,519	8.14
16,542,067,673	16,542,067,673			5,248,162,100	31.73	5,248,162,100	31.73
730,708,859	730,708,859			2,914,638,138	398.88	2,914,638,138	398.88
857,673,387	857,673,387			3,403,436,041	396.82	3,403,436,041	396.82
987,773,302	987,773,302			623,555,129	63.13	623,555,129	63.13
63,535,148,773	91,494,220,148	16,631,258,262	59.48	9,886,937,109	15.56	26,518,195,371	28.98
57,591,253,550	85,550,324,925	16,631,258,262	59.48	5,749,822,683	9.98	22,381,080,945	26.16
2,404,894,154	2,404,894,154			76,914,556	3.20	76,914,556	3.20
118,194	118,194			45,415	38.42	45,415	38.42
2,153,583	2,153,583			-13,169,421	-611.51	-13,169,421	-611.51
54,581,895	54,581,895			41,476,014	75.99	41,476,014	75.99

(續)

## 公務人員退休撫卹基金 平衡表—資產類科目

中華民國 110 年 12 月 31 日

科目	本年度決算數			上年度	
	自行運用	委託經營	合計	自行運用	
	金額	金額	金額	金額	
遠期外匯合約		7,503,169,937	7,503,169,937		
利率交換		10,825,322	10,825,322		
附賣回票券及債券投資	5,125,649,933	3,038,815,675	8,164,465,608	8,153,782,298	
短期票券	5,125,649,933	3,038,815,675	8,164,465,608	8,153,782,298	
持有至到期日金融資產－流動	35,628,127,004		35,628,127,004	23,336,363,664	
短期票券	22,340,486,991		22,340,486,991	12,195,935,016	
債券	13,287,640,013		13,287,640,013	11,140,428,648	
其他金融資產－流動	41,346,500,000		41,346,500,000	31,650,000,000	
定期存款	41,346,500,000		41,346,500,000	31,650,000,000	
應收款項	1,556,809,138	2,060,579,362	3,617,388,500	1,796,110,901	
應收帳款	94,825,026	1,184,285,051	1,279,110,077	325,510,466	
備抵呆帳－應收帳款	-9,170,105		-9,170,105	-6,618,346	
應收收益	202,512,182	316,471,613	518,983,795	160,989,060	
應收利息	1,225,372,213	430,907,642	1,656,279,855	1,302,535,285	
其他應收款	43,269,822	128,915,056	172,184,878	13,694,436	
預付款項	8,353,434,489		8,353,434,489	7,970,350,240	
其他預付款	8,353,434,489		8,353,434,489	7,970,350,240	
長期性投資及應收款	158,500,953,621	40,890,612,630	199,391,566,251	148,930,084,045	
非流動金融資產	158,500,953,621	40,890,612,630	199,391,566,251	148,930,084,045	



單位：新臺幣元

決算數		比較增減（－）					
委託經營	合計	自行運用		委託經營		合計	
金額	金額	金額	%	金額	%	金額	%
3,482,147,397	3,482,147,397			4,021,022,540	115.48	4,021,022,540	115.48
				10,825,322		10,825,322	
1,506,776,023	9,660,558,321	-3,028,132,365	-37.14	1,532,039,652	101.68	-1,496,092,713	-15.49
1,506,776,023	9,660,558,321	-3,028,132,365	-37.14	1,532,039,652	101.68	-1,496,092,713	-15.49
	23,336,363,664	12,291,763,340	52.67			12,291,763,340	52.67
	12,195,935,016	10,144,551,975	83.18			10,144,551,975	83.18
	11,140,428,648	2,147,211,365	19.27			2,147,211,365	19.27
	31,650,000,000	9,696,500,000	30.64			9,696,500,000	30.64
	31,650,000,000	9,696,500,000	30.64			9,696,500,000	30.64
2,190,396,385	3,986,507,286	-239,301,763	-13.32	-129,817,023	-5.93	-369,118,786	-9.26
1,401,185,809	1,726,696,275	-230,685,440	-70.87	-216,900,758	-15.48	-447,586,198	-25.92
	-6,618,346	-2,551,759				-2,551,759	
321,636,694	482,625,754	41,523,122	25.79	-5,165,081	-1.61	36,358,041	7.53
259,483,265	1,562,018,550	-77,163,072	-5.92	171,424,377	66.06	94,261,305	6.03
208,090,617	221,785,053	29,575,386	215.97	-79,175,561	-38.05	-49,600,175	-22.36
	7,970,350,240	383,084,249	4.81			383,084,249	4.81
	7,970,350,240	383,084,249	4.81			383,084,249	4.81
38,409,286,805	187,339,370,850	9,570,869,576	6.43	2,481,325,825	6.46	12,052,195,401	6.43
38,409,286,805	187,339,370,850	9,570,869,576	6.43	2,481,325,825	6.46	12,052,195,401	6.43

（續）

## 公務人員退休撫卹基金 平衡表—資產類科目

中華民國 110 年 12 月 31 日

科目	本年度決算數			上年度	
	自行運用	委託經營	合計	自行運用	
	金額	金額	金額	金額	
持有供交易之金融資產—非流動		41,157,596,640	41,157,596,640		
債券		41,157,596,640	41,157,596,640		
持有供交易之金融資產評價調整—非流動		-266,984,010	-266,984,010		
債券		-266,984,010	-266,984,010		
備供出售金融資產—非流動	32,024,758,421		32,024,758,421	30,075,520,726	
股票	6,804,372,114		6,804,372,114	9,492,124,307	
受益憑證	25,220,386,307		25,220,386,307	20,583,396,419	
備供出售金融資產評價調整—非流動	12,941,309,220		12,941,309,220	7,063,946,194	
股票	3,648,337,917		3,648,337,917	2,911,985,426	
受益憑證	9,292,971,303		9,292,971,303	4,151,960,768	
持有至到期日金融資產—非流動	92,886,361,155		92,886,361,155	89,637,710,525	
債券	92,886,361,155		92,886,361,155	89,637,710,525	
無活絡市場之債務投資—非流動	20,648,524,825		20,648,524,825	22,152,906,600	
債券	20,648,524,825		20,648,524,825	22,152,906,600	
其他資產					
什項資產					
催收款項	35,767,065		35,767,065	33,379,340	
備抵呆帳—催收款項	-35,767,065		-35,767,065	-33,379,340	
資產合計	386,423,230,214	363,254,496,444	749,677,726,658	338,300,122,464	

單位：新臺幣元

決算數		比較增減（－）					
委託經營	合計	自行運用		委託經營		合計	
金額	金額	金額	%	金額	%	金額	%
36,130,589,674	36,130,589,674			5,027,006,966	13.91	5,027,006,966	13.91
36,130,589,674	36,130,589,674			5,027,006,966	13.91	5,027,006,966	13.91
2,278,697,131	2,278,697,131			-2,545,681,141	-111.72	-2,545,681,141	-111.72
2,278,697,131	2,278,697,131			-2,545,681,141	-111.72	-2,545,681,141	-111.72
	30,075,520,726	1,949,237,695	6.48			1,949,237,695	6.48
	9,492,124,307	-2,687,752,193	-28.32			-2,687,752,193	-28.32
	20,583,396,419	4,636,989,888	22.53			4,636,989,888	22.53
	7,063,946,194	5,877,363,026	83.20			5,877,363,026	83.20
	2,911,985,426	736,352,491	25.29			736,352,491	25.29
	4,151,960,768	5,141,010,535	123.82			5,141,010,535	123.82
	89,637,710,525	3,248,650,630	3.62			3,248,650,630	3.62
	89,637,710,525	3,248,650,630	3.62			3,248,650,630	3.62
	22,152,906,600	-1,504,381,775	-6.79			-1,504,381,775	-6.79
	22,152,906,600	-1,504,381,775	-6.79			-1,504,381,775	-6.79
	33,379,340	2,387,725	7.15			2,387,725	7.15
	-33,379,340	-2,387,725				-2,387,725	
317,162,820,069	655,462,942,533	48,123,107,750	14.22	46,091,676,375	14.53	94,214,784,125	14.37

(完)

## 公務人員退休撫卹基金 平衡表一負債類及委託人權益類科目

中華民國 110 年 12 月 31 日

科目	本年度決算數			上年度	
	自行運用	委託經營	合計	自行運用	
	金額	金額	金額	金額	
負債	51,426,704	10,217,925,702	10,269,352,406	28,535,158	
流動負債	50,114,440	10,217,925,702	10,268,040,142	28,082,291	
流動金融負債		7,597,091,123	7,597,091,123		
持有供交易之金融負債 評價調整－流動		7,597,091,123	7,597,091,123		
遠期外匯合約		7,537,377,508	7,537,377,508		
期貨保證金		51,907,041	51,907,041		
利率交換		7,806,574	7,806,574		
應付款項	49,320,159	2,620,834,579	2,670,154,738	26,761,653	
應付帳款		2,337,950,018	2,337,950,018		
應付代收款	6,660,953		6,660,953		
應付費用	42,350,071	282,884,561	325,234,632	26,517,968	
其他應付款	309,135		309,135	243,685	
預收款項	794,281		794,281	1,320,638	
其他預收款	794,281		794,281	1,320,638	
其他負債	1,312,264		1,312,264	452,867	
什項負債	1,312,264		1,312,264	452,867	
暫收及待結轉帳項	1,312,264		1,312,264	452,867	
委託人權益	386,371,803,510	353,036,570,742	739,408,374,252	338,271,587,306	
基金			726,467,065,032		
軍公教政人員退休撫卹 基金－本金部分			325,540,599,701		
軍公教政人員退休撫卹 基金－本金部分			325,540,599,701		
軍公教政人員退休撫卹 基金－孳息部分			400,926,465,331		
軍公教政人員退休撫卹 基金－法定孳息部分			12,114,257,030		
軍公教政人員退休撫卹 基金－超出(未達) 法定孳息部分			166,923,974,466		
軍公教政人員退休撫卹 基金－累計孳息部分			221,888,233,835		
累積其他綜合賸餘(短絀)	12,941,309,220		12,941,309,220	7,063,946,194	
備供出售金融資產未 實現評價損益	12,941,309,220		12,941,309,220	7,063,946,194	
負債與委託人權益合計	386,423,230,214	363,254,496,444	749,677,726,658	338,300,122,464	

單位：新臺幣元

決算數		比較增減 ( - )					
委託經營	合計	自行運用		委託經營		合計	
金額	金額	金額	%	金額	%	金額	%
5,803,428,616	5,831,963,774	22,891,546	80.22	4,414,497,086	76.07	4,437,388,632	76.09
5,803,428,616	5,831,510,907	22,032,149	78.46	4,414,497,086	76.07	4,436,529,235	76.08
3,624,794,176	3,624,794,176			3,972,296,947	109.59	3,972,296,947	109.59
3,624,794,176	3,624,794,176			3,972,296,947	109.59	3,972,296,947	109.59
3,537,094,328	3,537,094,328			4,000,283,180	113.10	4,000,283,180	113.10
87,699,848	87,699,848			-35,792,807	-40.81	-35,792,807	-40.81
				7,806,574		7,806,574	
2,178,634,440	2,205,396,093	22,558,506	84.29	442,200,139	20.30	464,758,645	21.07
1,918,458,975	1,918,458,975			419,491,043	21.87	419,491,043	21.87
		6,660,953				6,660,953	
260,175,465	286,693,433	15,832,103	59.70	22,709,096	8.73	38,541,199	13.44
	243,685	65,450	26.86			65,450	26.86
	1,320,638	-526,357	-39.86			-526,357	-39.86
	1,320,638	-526,357	-39.86			-526,357	-39.86
	452,867	859,397	189.77			859,397	189.77
	452,867	859,397	189.77			859,397	189.77
	452,867	859,397	189.77			859,397	189.77
311,359,391,453	649,630,978,759	48,100,216,204	14.22	41,677,179,289	13.39	89,777,395,493	13.82
	642,567,032,565					83,900,032,467	13.06
	315,261,092,660					10,279,507,041	3.26
	315,261,092,660					10,279,507,041	3.26
	327,305,939,905					73,620,525,426	22.49
	13,484,931,756					-1,370,674,726	-10.16
	86,246,271,555					80,677,702,911	93.54
	227,574,736,594					-5,686,502,759	-2.50
	7,063,946,194	5,877,363,026	83.20			5,877,363,026	83.20
	7,063,946,194	5,877,363,026	83.20			5,877,363,026	83.20
317,162,820,069	655,462,942,533	48,123,107,750	14.22	46,091,676,375	14.53	94,214,784,125	14.37

## 二、110 年度基金收支餘絀決算表

110 年度基金收支賸餘決算數 736.21 億元，加計其他綜合賸餘 58.77 億元，本期綜合賸餘決算數 794.98 億元。

### 公務人員退休撫卹基金 收支餘絀決算表

中華民國 110 年度

科 目	本年度預算數		
	金額	%	
總收入	25,218,192,000	100.00	
財務收入	25,218,192,000	100.00	
利息收入	2,522,776,000	10.00	
透過損益按公允價值衡量之金融資產利益	22,695,416,000	90.00	
透過損益按公允價值衡量之金融負債利益			
備供出售金融資產之已實現利益			
其他作業外收入			
什項收入			
總支出	1,278,616,000	5.07	
財務支出	503,277,000	2.00	
手續費用	503,277,000	2.00	
外幣兌換損失			
其他財務支出	775,172,000	3.07	
代理費用	775,172,000	3.07	
其他作業外支出	167,000		
匯費	167,000		
各項提存			
什項費用			
本期賸餘(短絀)	23,939,576,000	94.93	
其他綜合賸餘(短絀)			
備供出售金融資產未實現評價損益			
本期綜合賸餘(短絀)	23,939,576,000	94.93	

單位：新臺幣元

本年度決算數		比較增減 (-)		上年度決算數	
金額	%	金額	%	金額	%
79,593,126,820	100.00	54,374,934,820	215.62	64,118,304,672	100.00
79,571,613,572	99.97	54,353,421,572	215.53	64,097,850,581	99.97
3,532,205,589	4.44	1,009,429,589	40.01	3,845,906,480	6.00
73,451,787,714	92.28	50,756,371,714	223.64	58,990,786,579	92.00
46,569,348	0.06	46,569,348		22,514,126	0.04
2,541,050,921	3.19	2,541,050,921		1,238,643,396	1.93
21,513,248	0.03	21,513,248		20,454,091	0.03
21,513,248	0.03	21,513,248		20,454,091	0.03
5,972,601,394	7.50	4,693,985,394	367.11	17,167,050,500	26.77
4,968,599,569	6.24	4,465,322,569	887.25	16,365,930,334	25.52
606,639,720	0.76	103,362,720	20.54	494,549,645	0.77
4,361,959,849	5.48	4,361,959,849		15,871,380,689	24.75
965,163,054	1.21	189,991,054	24.51	769,864,767	1.20
965,163,054	1.21	189,991,054	24.51	769,864,767	1.20
38,838,771	0.05	38,671,771	23,156.75	31,255,399	0.05
91,635		-75,365	-45.13	86,084	
12,926,113	0.02	12,926,113		10,361,184	0.02
25,821,023	0.03	25,821,023		20,808,131	0.03
73,620,525,426	92.50	49,680,949,426	207.53	46,951,254,172	73.23
5,877,363,026		5,877,363,026		2,996,385,366	
5,877,363,026		5,877,363,026		2,996,385,366	
79,497,888,452	99.88	55,558,312,452	232.08	49,947,639,538	77.90

### 三、各類人員提撥進度

截至 110 年 12 月底止，已提存退休基金總額為 7,394 億元，各類人員已提存數及比例如下：

精算基準日	已提存退撫基金數（元）	已提撥比例（%）
110 年 12 月 31 日		
政務人員	266,313,753	51%
公務人員	433,181,570,373	28%
教育人員	244,548,512,027	17%
軍職人員	61,411,978,099	16%

- 註：1. 本表摘錄自委託精算公司編製之提撥進度表，係表達基金在該年度之提撥進度。  
2. 已提撥比例係指已提存退休基金數占應提存退休基金數之比重。  
3. 政務人員自 93 年 1 月 1 日起依政務人員退職撫卹條例規定，不再參加，故自 93 年起已無提存，但撥付部分仍須辦理。









## 一、歷年績效表現

退撫基金自成立以來至 110 年度止之已實現收益數為 3,309.84 億元（已實現收益率為 3.51%），較臺灣銀行 2 年期定期存款利率所計算之收益 1,413.22 億元（平均收益率為 1.56%）高出 1,896.62 億元（1.95 個百分點），加計未實現損益及備供出售金融資產評價損益後之收益數為 4,106.83 億元，收益率為 4.36%。

### (一) 歷年收益數及收益率

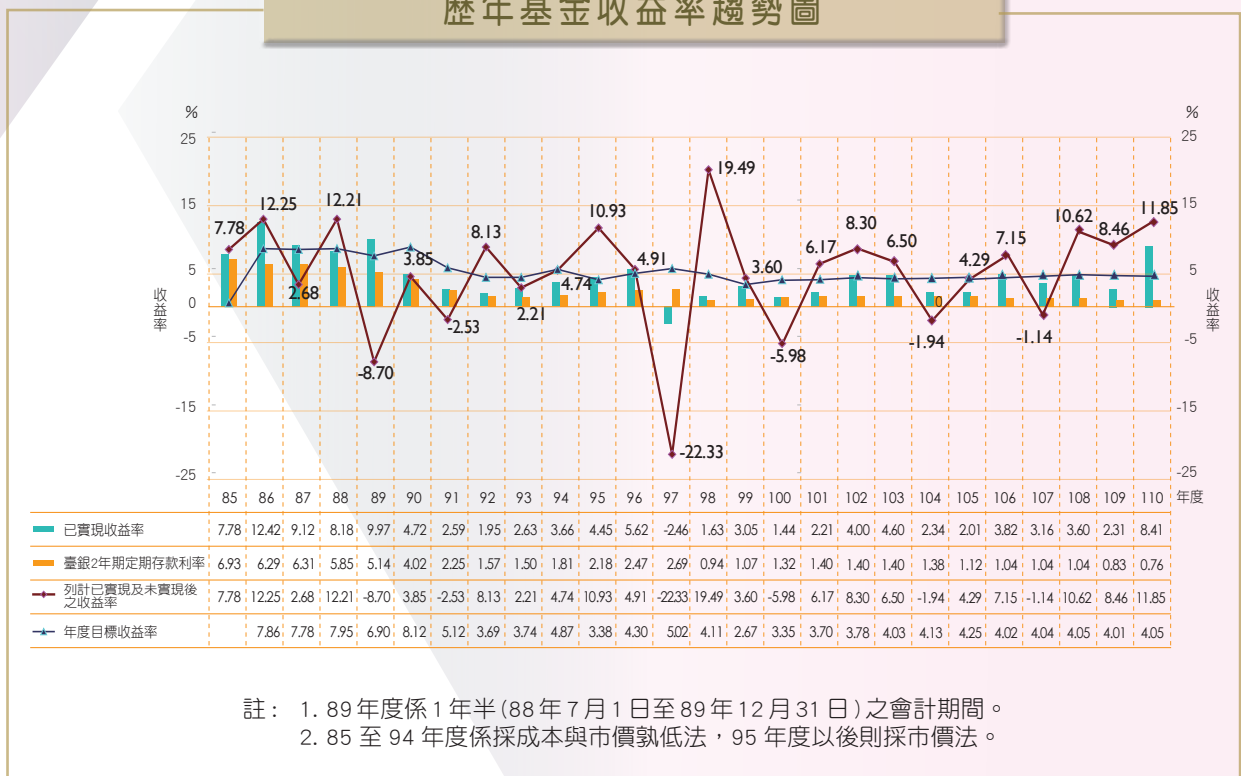
年度	已實現 收益數 (億元)	已實現 收益率 (%)	加計未實現損益及 備供出售金融資產 評價損益後之收益 數(億元)	加計未實現損益及 備供出售金融資產 評價損益後之收益 率(%)	臺銀 2 年 定期存款利率(%)	年度 目標 收益率(%)
85	4.83	7.78	4.83	7.78	6.93	-
86	34.66	12.42	34.19	12.25	6.29	7.86
87	52.86	9.12	15.51	2.68	6.31	7.78
88	73.97	8.18	110.40	12.21	5.85	7.95
89	196.92	9.97	-171.83	-8.70	5.14	6.90
90	67.13	4.72	54.71	3.85	4.02	8.12
91	45.43	2.59	-44.26	-2.53	2.25	5.12
92	39.50	1.95	164.98	8.13	1.57	3.69
93	63.32	2.63	53.14	2.21	1.50	3.74
94	99.14	3.66	128.30	4.74	1.81	4.87
95	140.96	4.45	346.63	10.93	2.18	3.38
96	210.88	5.62	184.28	4.91	2.47	4.30
97	-94.97	-2.46	-860.87	-22.33	2.69	5.02
98	63.59	1.63	762.63	19.49	0.94	4.11
99	134.89	3.05	159.47	3.60	1.07	2.67
100	68.73	1.44	-284.51	-5.98	1.32	3.35
101	106.63	2.21	298.11	6.17	1.40	3.70
102	205.92	4.00	427.68	8.30	1.40	3.78
103	252.11	4.60	356.46	6.50	1.40	4.03
104	131.29	2.34	-108.77	-1.94	1.38	4.13
105	110.75	2.01	236.93	4.29	1.12	4.25
106	212.02	3.82	397.08	7.15	1.04	4.02
107	181.33	3.16	-65.32	-1.14	1.04	4.04
108	207.40	3.60	612.54	10.62	1.04	4.05
109	136.56	2.31	499.48	8.46	0.83	4.01
110	563.98	8.41	795.03	11.85	0.76	4.05
合計	3,309.84	3.51	4,106.83	4.36	1.56	

- 註：1. 89 年度係 1 年半 (88 年 7 月 1 日至 89 年 12 月 31 日) 之會計期間。  
 2. 85 至 94 年度係採成本與市價孰低法，95 年度以後則採市價法。  
 3. 本表歷年合計之已實現年收益率、臺銀 2 年期定期存款利率、加計未實現損益及備供出售金融資產評價損益後之收益率均採加權平均法計算。  
 4. 依行政院主計處 90 年 4 月 24 日台九十處考一字第 03814 號函釋，退撫基金係以已實現收益數，作為計算國庫撥補差額之依據。

## (二) 歷年收益率趨勢

退撫基金歷年收益率除 89 年網路泡沫化、97 年美國次貸風暴、100 年歐債危機、104 年全球經濟復甦不如預期及 107 年全球貿易爭端等因素造成未實現損失擴大外，其餘各年表現尚稱平穩。另近 3 年因國內外金融市場走揚，收益率分別高於各該年度目標收益率約 4 至 7 個百分點。

### 歷年基金收益率趨勢圖



## 二、110 年度績效表現

退撫基金 110 年度，整體已實現收益率 8.41%，較臺灣銀行 2 年期定期存款利率 0.76% 高 7.65 個百分點；加計未實現損益及備供出售金融資產評價損益後，收益率 11.85%，較年度目標收益率 4.05% 高 7.80 個百分點。

有關 110 年度退撫基金各投資項目實際收益率與其對應市場表現（績效指標收益率），茲列示如下：

### （一）自行經營固定收益型各投資項目績效

投資項目	110 年度 實際收益率 %	績效評估指標	
		指標收益率 %	指標名稱
國內債券	1.69	0.43	中華民國證券櫃檯買賣中心每月第 1 個營業日 10 年期指標公債之收盤利率
國外債券	3.43	1.51	評估基準日之美國 10 年期公債殖利率
國內 短期票券	0.25	0.24	經濟日報每月第 1 個營業日所公布 30 天期票券次級市場賣出商業本票之利率減 0.2%
臺幣 銀行存款	0.37	0.18	央行「五大銀行平均存款利率(1 年期定期儲蓄存款大額利率)」
外幣 銀行存款	0.22	0.10	以本基金主要外幣資產幣別於評估基準日時，臺灣銀行 1 個月定期存款牌告利率，按各幣別配置比重加權
國外受益憑證 - 固定收益型	-1.56	-4.71	彭博巴克萊資本 (Barclays Capital) 全球綜合債券指數

註：國外債券、外幣存款之收益率均不含匯兌損益。

## (二) 自行經營資本利得型各投資項目績效

投資項目	110 年度 實際收益率 %	績效評估指標	
		指標收益率 %	指標名稱
國內股票及 ETF	21.30	23.66	臺灣證券交易所發行量加權股價指數
國內受益憑證 - 資本利得型	36.23	23.66	臺灣證券交易所發行量加權股價指數
國外受益憑證 - 資本利得型	11.94	18.54	MSCI 全球指數

## (三) 自行經營另類投資型投資項目績效

投資項目	110 年度 實際收益率 %	績效評估指標	
		指標收益率 %	指標名稱
國外受益憑證 - 另類投資型	11.86	3.38	道瓊 Brookfield 全球基礎建設指數、 富時歐洲 / 北美不動產協會全球指數及 多元資產相關指標，按配置比重加權

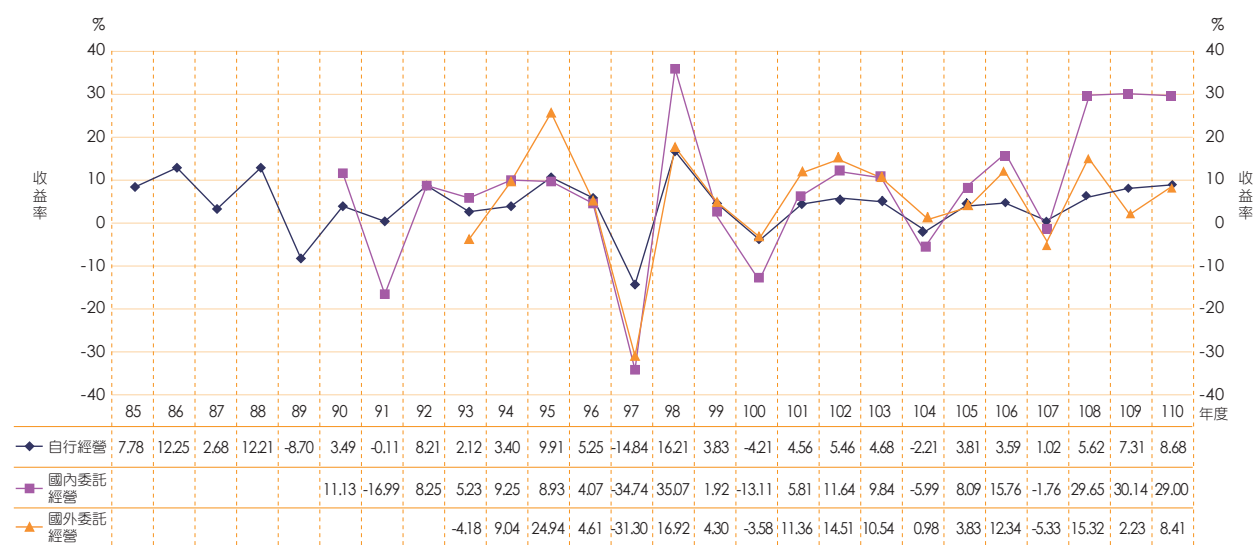
## (四) 委託經營績效

投資項目	110 年度 實際收益率 %	績效評估指標	
		指標收益率 %	指標名稱
國內委託經營 - 資本利得型	29.00	22.57	臺灣證券交易所發行量加權股價指數報酬 率及經濟日報每月第 1 個營業日所公布 30 天期票券次級市場賣出商業本票之利率 (係絕對報酬股票型非持股部分)，按配 置比重加權
國外委託經營 - 資本利得型	10.72	18.54	MSCI 全球指數
國外委託經營 - 固定收益型	-1.67	-0.91	彭博巴克萊資本 (Barclays Capital) 全 球綜合債券指數、美元 3 個月期國庫券利 率，按配置比重加權
國外委託經營 - 另類投資型	12.75	7.77	道瓊 Brookfield 全球基礎建設指數及富時 歐洲 / 北美不動產協會全球指數及多元資 產相關指標，按配置比重加權

### 三、自行經營及委託經營績效

110 年度自行經營收益率为 8.68%，國內委託經營收益率为 29.00%，國外委託經營收益率为 8.41%，分別較上 (109) 年度增加 1.37 個百分點、減少 1.14 個百分點及增加 6.18 個百分點。

歷年基金自行經營及委託經營收益率趨勢圖



註：1. 89 年度係 1 年半 (88 年 7 月 1 日至 89 年 12 月 31 日) 之會計期間。

2. 85 至 94 年度係採成本與市價孰低法，95 年度以後則採市價法。

3. 收益率係指已實現損益加計未實現損益及備供出售金融資產評價損益後之收益率。

4. 國內委託經營係自 90 年 7 月 16 日開始辦理委託，本圖所揭 90 年度收益率 11.13%，係以當年度 7 月 16 日至 12 月 31 日止之期間收益率 5.10% 推估全年而得。

5. 國外委託經營係自 92 年 12 月 22 日開始委託，該年度委託期間至 12 月 31 日止僅 10 日，故不提供該年度收益率。



為確保退撫基金運用管理符合設立宗旨，自基金成立以來即設有各項監督機制，基金管理會內部設有稽核組，直接就運作管理及各組室業務進行日常監管，基金監理會除針對重大議題進行審議外，並設有稽察組逐月就基金管理會提送之報表進行監督審核，於年終後，至基金管理會進行實地查核，如遇有特殊事件發生，再進行專案稽核，另由考試院、立法院及審計部，依主管業務性質就退撫基金進行各層面之監督，保障基金資產安全。





### 基金管理會

- 配合軍、公、教人員退休（伍）法律修正在職繳付退撫基金免稅規定及法制實務作業需要，修訂公務人員退休撫卹基金管理條例第 1 條、第 4 條、第 9 條及第 12 條文，維護參加人員權益。
- 依考試院及行政院會銜釐定公告自 111 年 1 月 1 日起退撫基金提撥費率調升為 14%，編製 111 年度公務人員退休撫卹基金繳納金額對照表通函各機關學校，更新基金繳納作業系統，俾機關學校順利辦理繳納基金作業，健全基金財務安全，維護參加人員權益。
- 為確保新制退撫領受人資料正確常新，依規劃期程辦理基金業務管理資訊系統檔內新制退撫領受人資料定期檢校作業。
- 透過公教人員退撫查驗平臺取得相關查驗資料，並參考相關發放機關查註資料，簡化新制定期給與領受人資格查驗作業。



- 依法定期程辦理基金收支事項，俾維護參加基金人員權益。
- 基於強化內部控制制度及實際業務分層負責規定之考量，為建立完善投資決策及交易過程之制度，爰研擬「公務人員退休撫卹基金國內上市（上櫃）公司股票及指數股票型基金投資作業規定」修正草案，業經 110 年 2 月 5 日基金管理會第 263 次委員會議審議通過。
- 為配合實務及統一作業規定格式之考量，爰研擬「公務人員退休撫卹基金管理委員會辦理各級政府或公營事業機構經濟建設或投資貸款作業要點」及「公務人員退休撫卹基金管理委員會與金融機構訂定透支契約之運用原則」修正草案，業經 110 年 5 月 7 日基金管理會第 266 次委員會議審議通過。
- 為配合實務作業，爰研擬「公務人員退休撫卹基金財務管理作業要點」、「公務人員退休撫卹基金逾期債權催收款及呆帳處理作業要點」、「公務人員退休撫卹基金國內開放型受益憑證投資作業規定」、「公務人員退休撫卹基金國外受益憑證及共同信託基金投資作業規定」、「公務人員退休撫卹基金衍生性金融商品交易作業規定」、「公務人員退休撫卹基金國外上市（上櫃）公司股票及 ETF 投資作業規定」及「公務人員退休撫卹基金內部稽核作業實施要點」等 7 項作業要點（規定）修正草案，業經 110 年 7 月 9 日基金管理會第 268 次委員會議審議通過。
- 辦理 108 年度國內委託經營委託案之撥款。
- 辦理國外委託經營 100 年度國際股票型與公司債券型、105 年度多元資產型、106 年度總報酬固定收益型等委託案之加碼撥款，以及 110 年度高品質 ESG 股票型委託案之撥款。
- 辦理國外委託經營新興市場股票型受託機構因績效不佳，提前終止委託契約。
- 辦理 98 年度國外委託經營續約契約到期受託機構之經營績效評定，以現金方式收回委託資產。
- 為使基金之運用有所依據，並設定年度應達成之收益目標，經審度國內外經濟金融情勢及基金收支預估，並評估市場風險承受程度，擬訂 111 年度基金運用方針及運用計畫，分別提報基金管理會委員會議及基金監理會委員會議審議通過。

- 為期瞭解在現行收支體制下，基金之長期（指未來 50 年內）財務負擔狀況，基金管理會依規定辦理第 8 次精算作業。
- 依據 110 年度稽核計畫，完成各項書面稽核及實地稽核，並擬訂 111 年度稽核計畫，明訂各項基金業務之查核項目、查核重點及查核週期。
- 辦理國內委託經營受託機構及保管機構之實地稽核，針對經營計畫建議書有關投資策略、營運計畫、停損停利機制執行情形及款券保管、買賣交割等項目，進行風險控管及法令遵循之查核。
- 辦理財務整合管理系統之現金流量表、內部控管及溢領業務相關分帳增列、沖銷並調整溢領應收帳款和報表等功能以及國內委託經營系統功能之內部控管增修等作業。

## 基金監理會

- 依據年金改革後之新制退撫法規，基金監理會持續監督挹注款存入情形，並於基金第 8 次精算報告各期程審查會議提出建議，以健全基金財務。
- 為使軍公教勞及私立學校教師之課稅規定一致，與因應國內外金融市場環境變遷，配合基金管理會完成退撫基金管理條例部分條文修正草案之審議，與國內上市（上櫃）公司股票及指數股票型基金投資作業規定、財務管理作業要點等修正之備查工作，俾提升基金業務運作效能。
- 賡續依據退撫基金整體績效考核標準，按季考核績效與督促基金管理會提出當季績效檢討及投資策略報告，並納入因應市場環境變局之調整策略及作為；另為強化基金營運成效考核之信度與效度，邀集專家及基金管理會召開研商會議，進行績效燈號考核標準之研修，期使績效評估制度更臻完善。
- 持續針對提升基金營運績效相關議題，如私校退撫儲金與退撫基金之績效比較等案，請基金管理會於委員會議提檢討分析報告；並持續要求基金管理會改善資產配置與提升收益，為基金績效提升發揮具體成效。



- 因應新冠肺炎疫情警戒升級，督促基金管理會妥適調整投資策略，及規劃國內自營股票交易人力配置、下單等相關運作機制，以確保基金運作順暢及營運安全；並持續掌握最新國內及全球金融市場概況與重要政經情勢，針對重大財經事件，即時專案發文請基金管理會因應。
- 因應國內其他退休基金弊案，持續督促基金管理會檢討內部稽核與利益迴避查核機制及強化措施，以防杜相關缺失。
- 完成多項自主性研究，如「退休基金投資指標之研究」及「經濟情勢指標分析及資產配置策略之研究」，透過對投資指標之理論探索及國際間知名退休基金現行投資指標之內容、特性、運用現況等之解析，及藉由研析當期經濟情勢及景氣循環、探討重要觀察指標，進而協助基金未來資產配置計畫之審議，期能提升基金監管效能。



退撫基金未來工作係在兼顧安全性及收益性之情況下，依法定職掌持續辦理各項工作，兩會未來工作重點如次：

- 持續關注疫情發展，靈活調整資產配置

基金管理會將持續關注疫情發展、通貨膨脹升溫及地緣政治等風險對實體經濟與產業衝擊，靈活調整資產配置及投資策略，汰弱留強，強化投資組合，以追求長期穩健之投資績效，維持退撫基金財務健全。

- 研修投資作業規範，符合實務作業需求

鑑於金融情勢瞬息萬變，為順利執行年度基金運用計畫各運用項目之規劃，使基金運用更趨制度化，將配合實務運作需求，適時研修檢討委託經營辦法及基金運用相關作業規定，以建立更符合實際業務運作之作業程序。



- 審慎辦理分批撥款，穩定提升委託績效

基金管理會將持續關注金融市場變化，採取分批方式進行撥款，並提醒受託機構洞察經濟金融情勢，審慎操作外，亦將視市場及產業變化及各帳戶績效表現，適時增加或減少帳戶之委託額度，或辦理不同類型委託，以分散投資風險，提升委託經營績效。

- 提升稽核作業效率，落實內部稽核功能

針對資產配置的調整、新增投資標的、投資限制之修正等，隨時檢討與修訂現行之稽核作業程序，並加強職能訓練，及持續與金融監督管理委員會之資訊通報機制聯繫，俾使各項業務遵循法令規定，以確保資產安全性。

- 落實基金資產配置，強化績效考核及風險控管

為提升基金績效，持續督促基金管理會因應國內外政經情勢落實資產配置及多元佈局，期透過績效考核與風險控管，穩健提升基金管理效能及整體經營績效。



- 嚴密基金控管程序，落實稽核監督功能

為確保基金營運紀律及安全，持續督促基金管理會加強及定期檢討基金內控程序，確保各項管理業務遵循法規及作業規定，並精進書面及實地稽核之周妥性，以強化基金內控機制，防杜基金業務違失。

- 健全基金財務結構，保障現制人員退休權益

考量 112 年 7 月以後初任公教人員將採全新退撫制度，致現行退撫基金面對提早用罄問題，為保障現職及已退休人員領取退撫給與之權益，基金監理會將持續關注政府依財務精算結果，分年編列預算撥款補助情形。





退撫制度是整體文官制度改革的重要一環，退撫基金運作良窳，攸關全國軍公教人員之退撫權益，基金兩會同仁，自應積極任事，全力以赴，發揮善良管理人功能，除因應全球經濟情勢，適時調整投資策略外，並強化委託經營運作效能，以追求長期穩健投資績效，達成永續經營目標。









**公務人員退休撫卹基金監理委員會**  
**Public Service Pension Fund Supervisory Board**

11601 台北市文山區試院路1-3號4樓  
4F, 1-3, Shih Yuan Rd. Wenshan, Taipei, 11601  
Tel: 886-2-82367200  
Fax: 886-2-82367268  
<https://www.pension.gov.tw>

**公務人員退休撫卹基金管理委員會**  
**Public Service Pension Fund Management Board**

11601 台北市文山區試院路1號3樓  
3F, 1, Shih Yuan Rd. Wenshan, Taipei, 11601  
Tel: 886-2-82367300  
Fax: 886-2-82367467  
<https://www.fund.gov.tw>



9 786267 119372  
GPN 1011100766  
ISBN 978-626-7119-37-2 (平裝)  
出版日期: 中華民國111年6月