

近年來全國各機關(構)、學校女性公務人力變動數據分析  
(民國 98 至 107 年)

考試院統計室 研撰

中華民國 109 年 2 月

# 目 錄

壹、前言 .....	1
貳、資料範圍及來源 .....	1
參、全國各機關(構)女性公務人力成長變化趨勢.....	3
肆、全國各機關(構)、學校女性公務人力組成特性分析.....	6
一、依教育程度別 .....	6
二、依考試任用狀況.....	9
三、依年齡 .....	13
四、依年資 .....	17
五、人事異動情形 .....	21
六、依機關別 .....	24
七、依官等別 .....	25
伍、全國女性公務人力消長預測及就業市場變化 .....	27
陸、結論 .....	29
附表 .....	32

# 近年來全國各機關（構）、學校女性公務人力變動 數據分析

統計室 109.02.14

## 壹、前言

本院為國家最高考試機關，掌理公務人員考試、銓敘任免進用及保障訓練等事項，對各機關執行有關考銓業務監督之權，而公務人力是政府公部門重要之人力資財，各項人力資源管理策略均為政府推動施政政策及達成績效目標之核心主軸，因此，政府如何有效推動績效導向之發展，需隨時掌握公務人力確實的結構內涵，以便因應不同時期政策目標，調整公務人力供需，提供政府人事資源管理規劃參考。

全國政府機關公務人力近十年來由 98 年 339,875 人增加至 107 年 356,878 人，增加 5.00%，其中女性公務人力占整體政府機關比重逐年增加，由 98 年之 38.28% 增加至 107 年 42.23%，增加約 6 個百分點，而政府機關中又約近 7 成集中在行政機關，並以行政機關女性公務人力成長最為快速，約近 5 個百分點，其他如公營事業僅增加 2 個百分點，衛生醫療機構及公立學校職員反各減約 1 個百分點，由此可見我國政府機關女性公務人力數量逐年增加，是女性參與公共治理機會的重要指標之一。各機關女性公務人力已為政府所關注重視之人力資源，透由歷史時間序列觀察各機關女性公務人力之結構變化情形，提供當前政府規劃人事資源管理參考，是本分析撰研之目的。

## 貳、資料範圍及來源

本篇資料取自銓敘部公務人力資料庫所編製之銓敘統計年報，因應不同時期所編製範圍及統計項目定義會有所不同，

為期使資料範圍及來源取點一致性及周延性，故取自 98 年至 107 年共 10 年為最完整內容做比較分析。另 107 年起銓敘部為求統計數據及定義內容等資料一致性，改經由行政院人事行政總處提供公務人力倉儲資料庫進行編製，至 107 年起數據內容稍有差異，特此說明。

我國狹義全國公務人員範圍包括行政機關、公營事業機構、衛生醫療機構及公立學校職員，所謂 1.行政機關指一般行政、外交僑務、警察行政、財稅行政、文教行政、司法行政、經建行政、交通行政、衛生行政及社會福利等機關，而各機關均包括中央及地方在內；2.公營事業機構包括（1）生產事業機構：公營台灣糖業、台灣電力、台灣中油、台灣自來水、台灣菸酒、中央印製廠、中央造幣廠、及直轄市、縣（市）營等生產事業機構（2）交通事業機構：指公營郵政、港務、鐵路等機構（3）金融事業機構：指公營銀行、保險等機構；3.衛生醫療機構：指由各級政府機關或公立學校所設立之醫療機構，包括公立醫院、療養院所等機構；4.公立學校職員：指公立大學（院、校）、專科、高中（職）、國中、國小及特殊教育等機構。

本分析所指全國行政機關女性公務人員包括民選首長、政務人員、簡薦委任、雇員、法官檢察官及警監、警正、警佐等。而公營事業機構女性公務人員包括民選首長、政務人員、簡薦委任、分類職位人員、資位人員及金融人員；衛生醫療人員包括簡薦委任及醫事人員；公立學校部分僅簡薦委任及雇員。由於，107 年起部分交通事業機構改制為交通行政機關作業，致影響機關內部人事調動等資料，先予敘明。本篇依各機關（構）、學校女性公務人力組成特性有教育程

度、考試任用狀況、年齡、年資、機關別、官等別及人事異動等不同角度分別描述，時間數列採近 10 年(98 至 107 年)比較，並佐以 107 年底細項交叉說明，最後探討各機關女性公務人力消長預測及與全國就業市場比較趨勢，再做出總結。

### 參、全國各機關（構）、學校女性公務人力成長變化趨勢

我國狹義全國公務人員（但不包括約聘雇等其他屬公部門人員）由 98 年 339,875 人增加至 107 年底 356,878 人，增加 5.00%。其中，女性由 98 年 130,117 人增加至 107 年 150,718 人，增加 15.83%（約占 42.23%）。而行政機關公務人力於 107 年底共 248,805 人，占全國總公務人力 69.72%；公營事業機構 59,779 人，占 16.75%；衛生醫療機構 19,700 人，占 5.52%；公立學校職員 28,594 人，占 8.01%。顯見就整體全國公務人力有近七成集中在行政機關，而衛生醫療機構及公立學校職員均在一成以下，這與機關功能及組織編制員額需求有關，其中各機關女性公務人力又是如何變化呢？

#### 一、以全國公務人力來觀察

各機關女性公務人力占全國女性公務人力比重來看，行政機關女性公務人力由 98 年 57.88% 增加至 107 年 64.04%，增加 6.16 個百分點；公營事業機構由 98 年 15.51% 減少至 12.00%，減少 3.51 個百分點；衛生醫療機構由 98 年 12.03% 減少至 107 年 9.80%，減少 2.23 個百分點；公立學校由 98 年 14.58% 減少至 107 年 14.16%，減少 0.42 個百分點。顯見全國女性公務人力長久均集中在行政機關，約近六成五，且日漸增長之趨勢是可預見，至其他各機關女性公務人力占全國比重各在一成至一成五間，但已呈減少趨勢。（詳見表 1 及圖 1 及 2）

圖 1.全國公務人員人數-按性別分

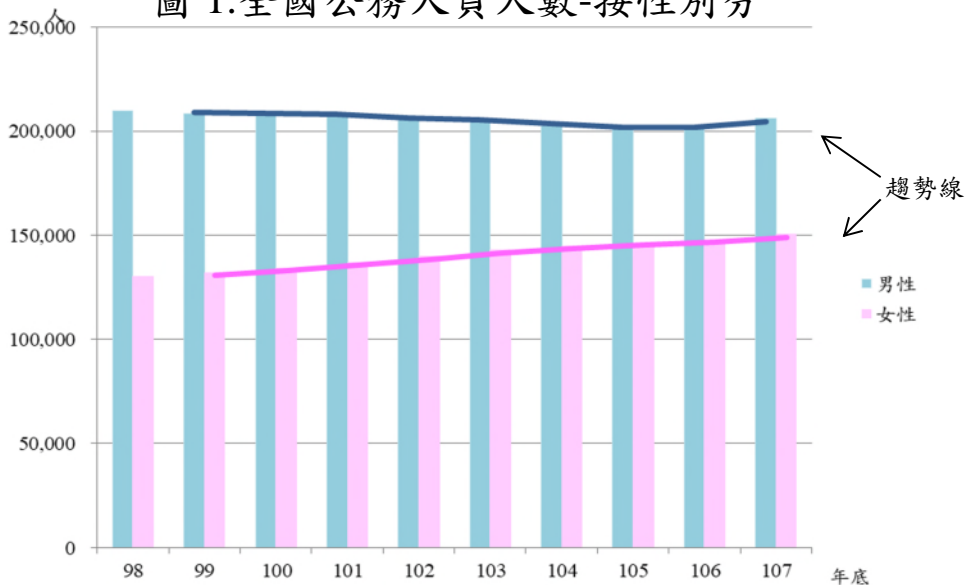


圖 2.各機關(構)、學校女性公務人員占全國女性公務人員比率

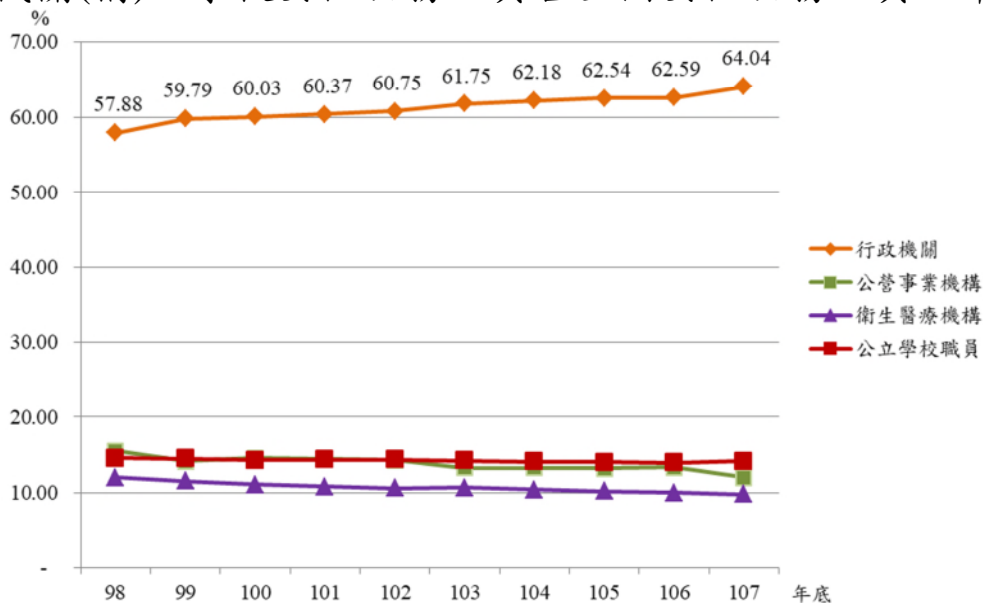


表 1.各機關(構)、學校女性公務人員占全國女性公務人員比率

單位：人、%

年底別	全國公務人員總人數			全國女性公務人員百分比	女性公務人員			
	A	B	B/A×100		行政機關	公營事業機構	衛生醫療機構	公立學校職員
98	339,875	130,117	38.28	100.00	57.88	15.51	12.03	14.58
99	340,106	131,846	38.77	100.00	59.79	14.18	11.53	14.51
100	343,323	134,435	39.16	100.00	60.03	14.59	11.07	14.31
101	343,861	137,077	39.86	100.00	60.37	14.41	10.84	14.38
102	346,059	140,207	40.52	100.00	60.75	14.28	10.59	14.37
103	347,816	142,989	41.11	100.00	61.75	13.32	10.68	14.25
104	347,552	144,883	41.69	100.00	62.18	13.27	10.42	14.13
105	347,572	146,249	42.08	100.00	62.54	13.26	10.20	14.00
106	349,676	147,213	42.10	100.00	62.59	13.39	10.04	13.98
107	356,878	150,718	42.23	100.00	64.04	12.00	9.80	14.16

## 二、以各機關(構)、學校整體公務人力來觀察

近十年各機關女性公務人力占各機關整體中以行政機關比重逐年增加為最快，亦即較其他機關女性公務人力成長為快速，約近5個百分點，其他如公營事業僅增加2.16個百分點，衛生醫療機構及公立學校職員反各減約1個百分點。(詳見表2及圖3)

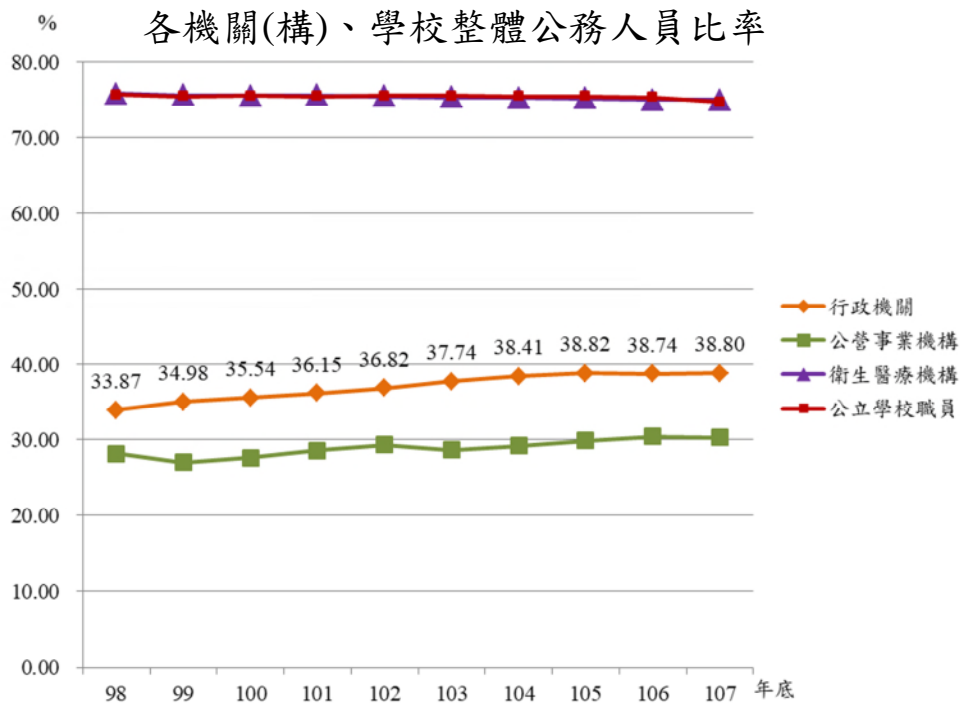
- (一) 近十年行政機關女性公務人力占整體行政機關比重逐年增加，由98年之33.87%增加至107年38.80%。
- (二) 近十年公營事業女性公務人力占整體公營事業比重由98年之28.11%，微增加至107年之30.27%。
- (三) 近十年衛生醫療機構女性公務人力占整體衛生醫療機構比重由98年之75.73%，略減至107年之74.94%。
- (四) 近十年公立學校職員女性公務人力占整體公立學校比重由98年之75.64%，略減至107年之74.62%。

表2.各機關(構)、學校女性公務人員占  
各機關(構)、學校整體公務人員比率

單位：%

年底別	女性公務人員			
	行政機關	公營事業 機構	衛生醫療 機構	公立學校 職員
98	33.87	28.11	75.73	75.64
99	34.98	26.98	75.52	75.43
100	35.54	27.61	75.44	75.46
101	36.15	28.58	75.53	75.40
102	36.82	29.29	75.43	75.47
103	37.74	28.62	75.24	75.45
104	38.41	29.21	75.21	75.43
105	38.82	29.86	75.12	75.41
106	38.74	30.43	74.93	75.24
107	38.80	30.27	74.94	74.62

圖 3.各機關(構)、學校女性公務人員占



就各機關女性公務人力來看，行政機關及公營事業機構之女性占該各機關比在三成至四成間，而衛生醫療機構及公立學校職員女性占比均達七成五左右，顯示衛生醫療機構及公立學校職員是女性最大貢獻處所。

#### 肆、全國各機關(構)、學校女性公務人力組成特性分析

本章節以各機關(構)女性公務人力組成特性分別有教育程度、考試任用狀況、年齡、年資及人事異動等不同角度分別描述。另因行政機關女性公務人力占全國女性公務人力約近 64.04%，比重已過大半，因此特別針對行政機關女性組成特性之機關別及官等別加強分析，以供參考。

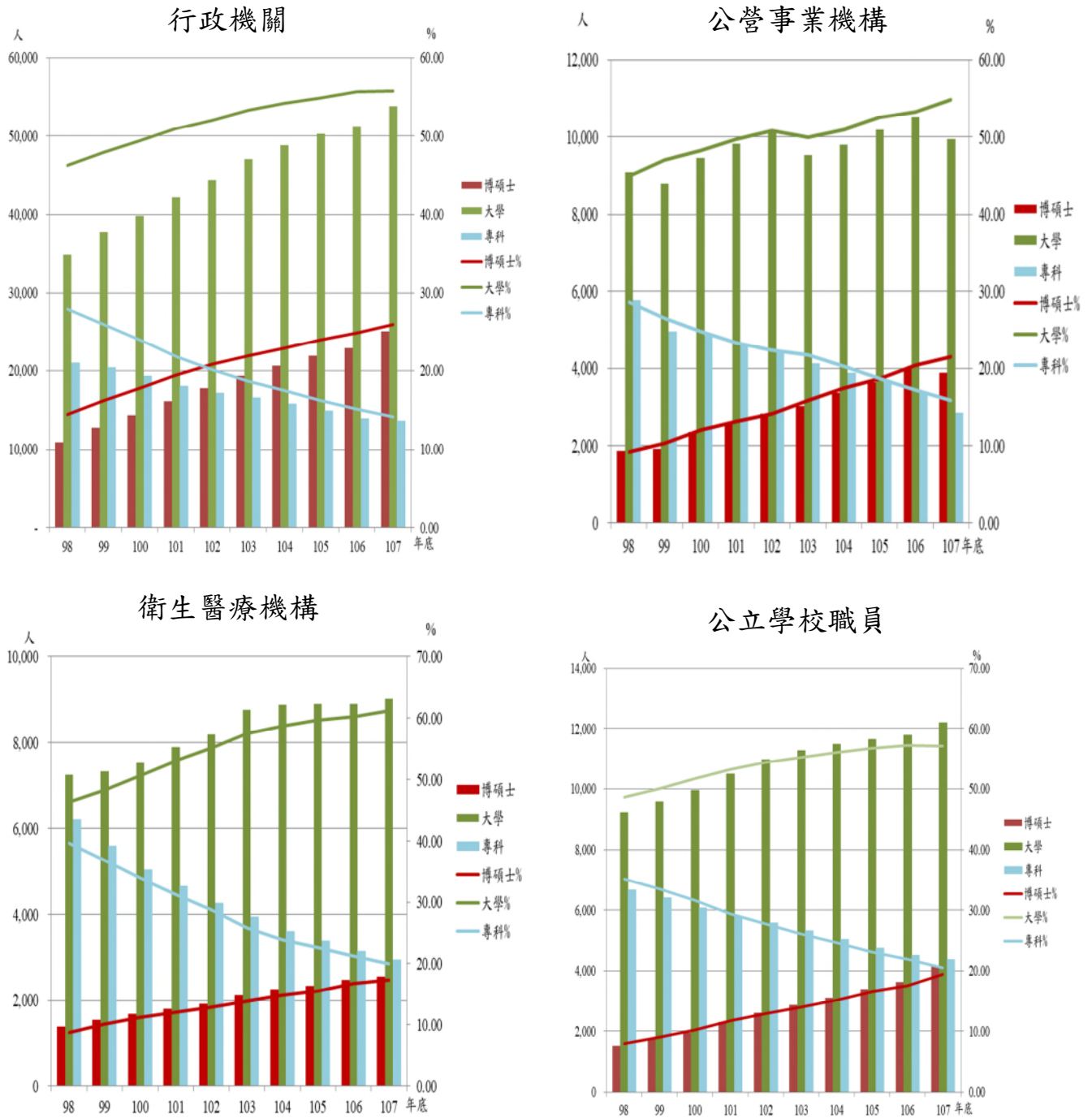
##### 一、依教育程度別 (詳見附表 1 及圖 4)

- ❖ 博碩士人數愈來愈多，呈倍數增加，以公立學校職員增加 2 倍數餘(增加 1.75 倍)最多，衛生醫療機構增加約 1 倍(增加 0.8 倍)最少。



### 圖 4.教育程度

圖 4-1 各機關(構)、學校女性公務人員人數及比率  
-按教育程度分



(一) 行政機關：

1. 各年居前三名者：10 年間均以大學學歷居第一。101 年底以前以專科、博碩士學歷分居第二、第三，102 年底以後則改由博碩士、專科分居第二、第三；其中博碩士人數，10 年間增加 1 倍餘，由 98 年底 10,918 人，增加至 107 年底 25,069 人。
2. 107 年底情形：大學以上學歷者占 81.76%，其中大學 53,848 人，占 55.79%，博碩士 25,069 人，占 25.97%。

(二) 公營事業機構：

1. 各年居前三名者：10 年間均以大學學歷居第一。100 年底以前專科、高中(職)分居第二、第三，101 年底至 104 年底則改以專科、博碩士分居第二、第三，105 年底以後則由博碩士、專科分居第二、第三；其中博碩士人數，10 年間增加 1 倍餘，分別由 98 年底 1,876 人，增加至 107 年底 3,884 人。
2. 107 年底情形：大學以上學歷者占 76.41%，其中大學 9,940 人，占 54.94%，博碩士 3,884 人，占 21.47%。

(三) 衛生醫療機構：

1. 各年居前三名者：10 年間均以大學、專科、博碩士學歷分居第一、第二、第三；其中博碩士人數，10 年間增加約 1 倍，分別由 98 年底 1,370 人，增加至 107 年底 2,556 人。
2. 107 年底情形：大學以上學歷者占 78.43%，其中大學 9,023 人，占 61.11%，博碩士 2,556 人，占 17.32%。

(四) 公立學校職員：

1. 各年居前三名者：10 年間均以大學、專科、博碩士學歷分居第一、第二、第三；其中博碩士人數，10 年間增加約 2 倍，分別由 98 年底 1,513 人，增加至 107 年底 4,154 人。
2. 107 年底情形：大學以上學歷者占 76.60%，其中大學 12,189 人，占 57.13%，博碩士 4,154 人，占 19.47%，與專科人數 4,372 人，兩者已相當接近。

二、依考試任用狀況 (詳見附件表 2 及圖 5)

- ❖ 除公營事業機構以「依其他法令進用」呈上升趨勢外，其餘三者(行政機關、衛生醫療機構、公立學校職員)以「高等考試」任用呈上升趨勢。

圖 5. 考試任用狀況

圖 5-1 各機關(構)、學校女性公務人員考試任用狀況占各機關(構)、學校女性公務人員比率

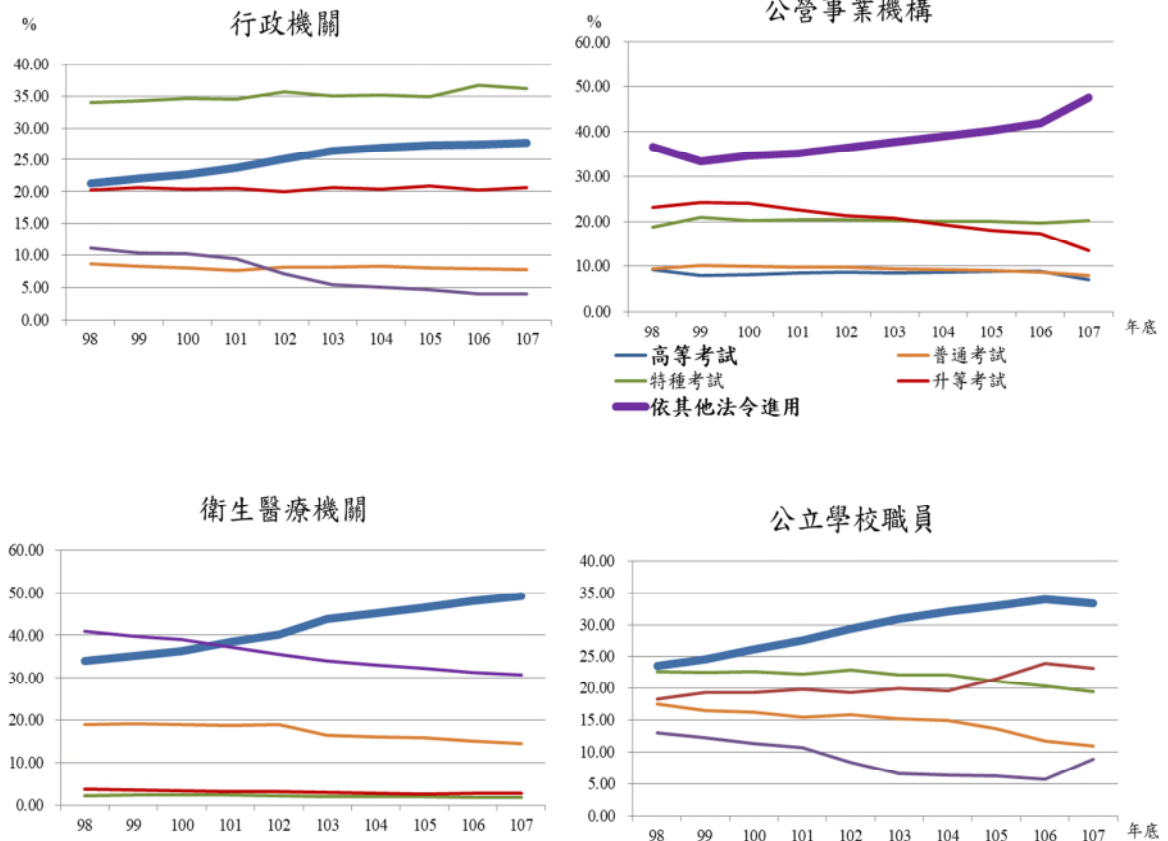
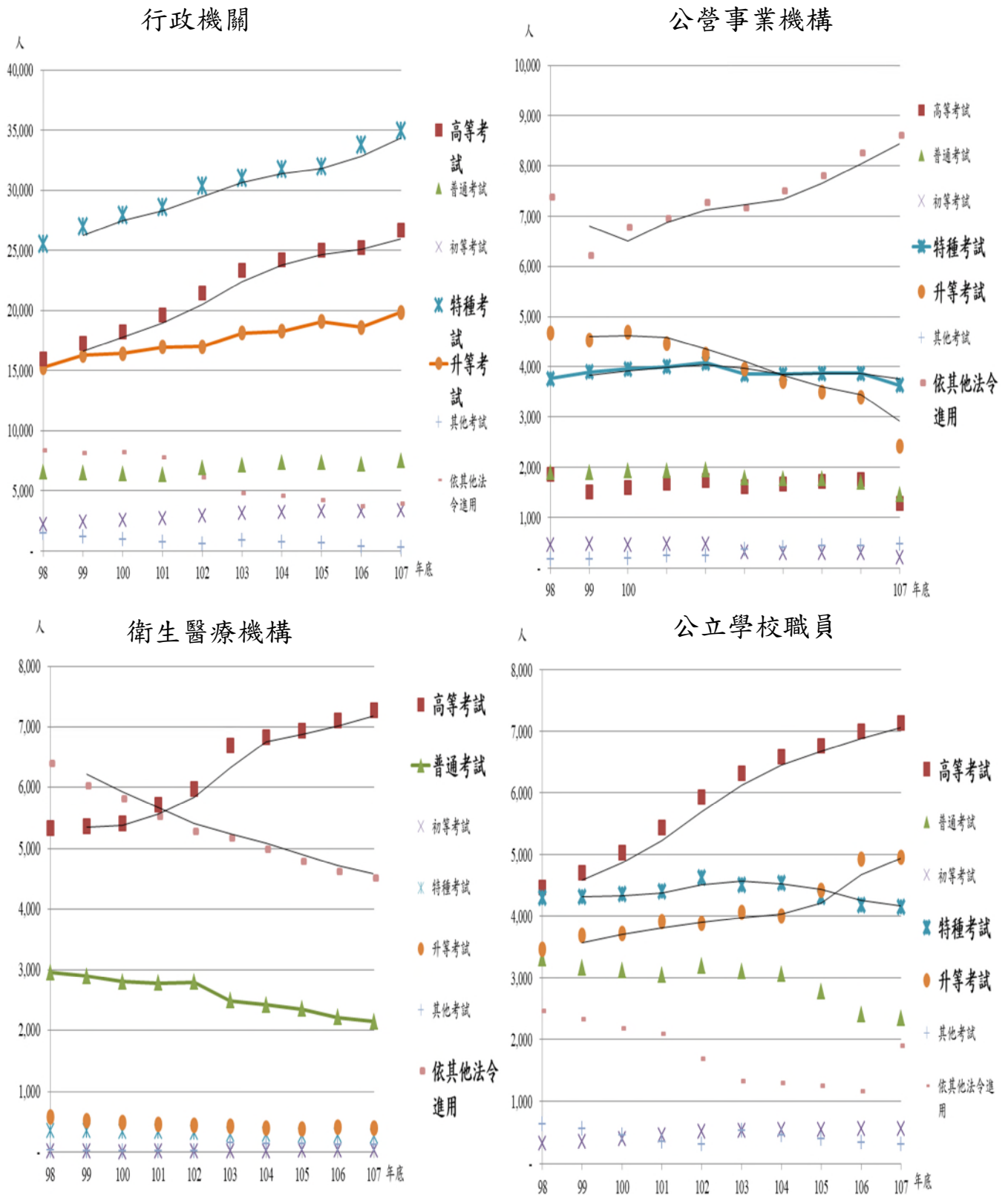


圖 5-2 各機關(構)、學校女性公務人員人數  
-按考試任用狀況分



註：趨勢以黑色線條表示

(一) 行政機關：

1. 各年居前三名者：10 年間均以特種考試、高等考試及升等考試分居第一、第二及第三；10 年間居前三名之比率總計介於 75.39%~84.46%。
2. 近 10 年趨勢：特種考試、高等考試人數大致呈上升趨勢，分別由 98 年底 33.94%、21.20%，上升至 107 年底 36.23%、27.66%。
3. 107 年底情形：特種考試 34,968 人，占 36.23%；高等考試 26,698 人，占 27.66%；升等考試 19,855 人，占 20.57%。

(二) 公營事業機構：

1. 各年居前三名者：10 年間均以依其他法令進用居第一。103 年底以前以升等考試、特種考試分居第二、第三，104 年底以後則改由特種考試、升等考試分居第二、第三；10 年間居前三名之比率總計介於 78.10%~81.15%。
2. 近 10 年趨勢：依其他法令進用人數呈上升趨勢，由 98 年底 36.59% 上升至 107 年底 47.63%；升等考試人數則呈下降趨勢，由 98 年底 23.13% 下降至 107 年底 13.42%。
3. 107 年底情形：依其他法令進用 8,618 人，占 47.63%；特種考試 3,636 人，占 20.10%；升等考試 2,428 人，占 13.42%。

(三) 衛生醫療機構：

1. 各年居前三名者：10 年間均以普通考試居第三。100 年底前以依其他法令進用、高等考試分居第一、

第二，101 年底以後則改由高等考試、依其他法令進用分居第一、第二；10 年間居前三名之任用比率總計介於 93.83%~94.63%。

2. 近 10 年趨勢：其中高等考試人數呈上升趨勢，由 98 年底 34.02% 上升至 107 年底 49.27%；依其他法令進用人數則呈下降趨勢，由 98 年底 40.92% 下降至 107 年底 30.64%。
3. 107 年底情形：高等考試 7,274 人，占 49.27%；依其他法令進用 4,524 人，占 30.64%；普通考試 2,146 人，占 14.54%。

#### （四）公立學校職員：

1. 各年居前三名者：10 年間均以高等考試均第一；104 年底以前以特種考試、升等考試分居第二、第三，105 年底以後則改由升等考試、特種考試分居第二、第三；10 年間居前三名之任用比率總計介於 64.45%~78.21%。
2. 近 10 年趨勢：高等考試、升等考試人數比率呈上升趨勢，分別由 98 年底 23.52%、18.25%，上升至 107 年底 33.40%、23.19%；特種考試人數比率則呈下降趨勢，由 98 年底 22.68% 下降至 107 年底 19.47%。
3. 107 年底情形：高等考試 7,126 人，占 33.40%；升等考試 4,949 人，占 23.19%；特種考試 4,154 人，占 19.47%。

### 三、依年齡（詳見附件表 3 及圖 6）

- ❖ 從平均年齡觀察，自 105 年底起，除行政機關低於全國外，其餘三者(公營事業機構、衛生醫療機構、公立學校職員)均高於全國；從趨勢觀察，衛生醫療機構、公立學校職員呈明顯上升趨勢，公營事業機構則呈向下趨勢。

圖 6.年齡

圖 6-1 全國、各機關(構)、學校女性公務人員平均年齡

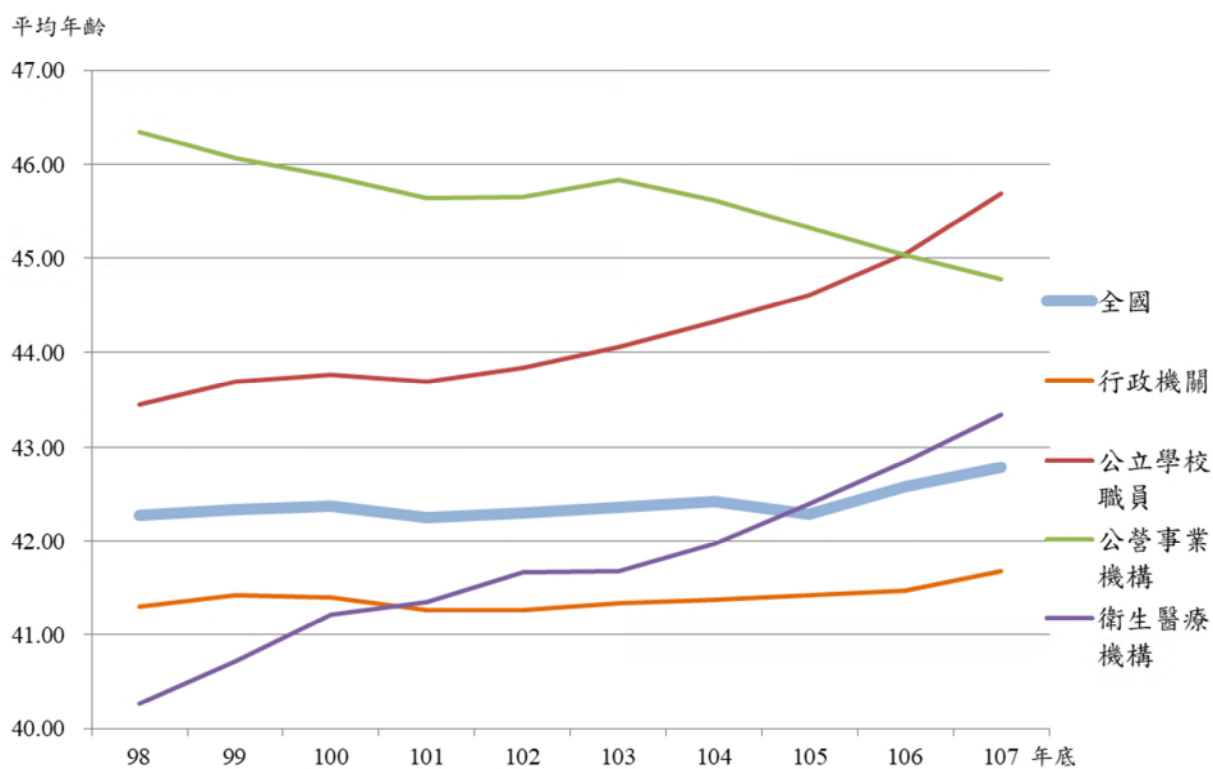
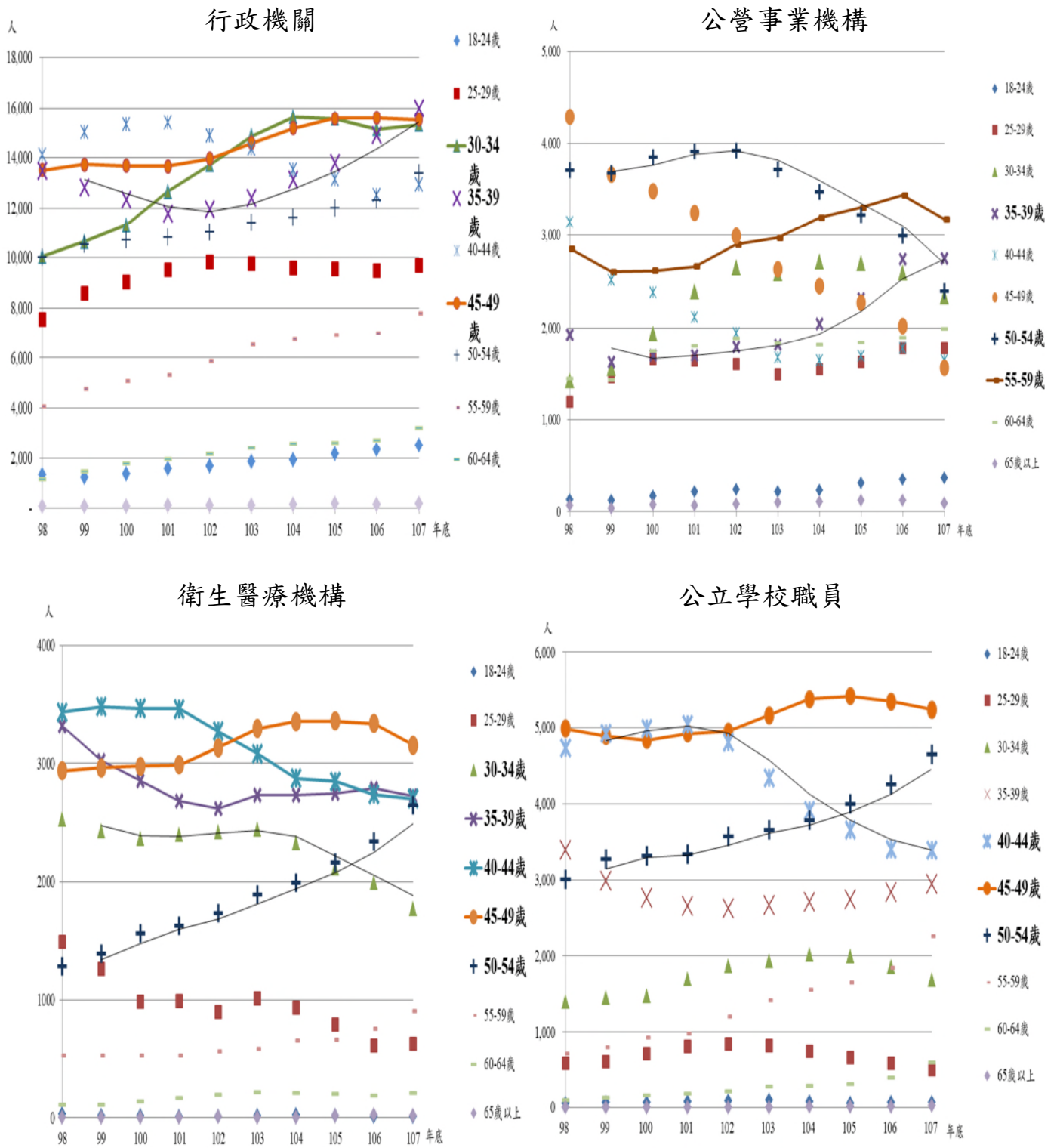


圖 6-2 各機關(構)、學校女性公務人員人數  
-按年齡分



註：趨勢以黑色線條表示



(一) 行政機關：10 年間平均年齡變化不大，居於 41.26~41.68 歲。

1. 各年居前三名者：100 年底以前集中在 35~49 歲，介於 51.25%~54.56%；101 年底至 104 年底集中在 30~34 歲及 40~49 歲，總計介於 49.21%~50.40%；105 年底至 107 年底集中在 30~39 歲及 45~49 歲，總計介於 48.50%~49.52%。
2. 近 5 年趨勢：35~39 歲人數呈上升趨勢，由 103 年底 14.03% 上升至 107 年底 16.56%。
3. 107 年底情形：平均年齡 41.68 歲；年齡層人數以 35~39 歲占 16.56% 最多，其次為 45~49 歲占 16.08%，30~34 歲占 15.86% 居第三，前三名共占 48.5%。

(二) 公營事業機構：10 年間平均年齡呈下降趨勢，介於 44.78~46.34 歲。

1. 各年居前三名者：98 年底至 103 年底集中在 45~59 歲，比率介於 48.95%~53.77%；104 年底至 105 年底年齡層下降，集中在 30~34 歲及 50~59 歲，總計介於 47.55%~48.78%；106 年底至 107 年底集中在 35~39 歲及 50~59 歲，總計介於 46.00%~46.56%。
2. 近 5 年趨勢：35~39 歲人數呈上升趨勢，由 103 年底 9.55% 上升至 107 年底 15.19%；50~54 歲人數呈下降趨勢，由 103 年底 19.52% 下降至 107 年底 13.25%。
3. 107 年底情形：平均年齡 44.78 歲；年齡層人數以 55~59 歲占 17.56% 最多，其次為 35~39 歲占 15.19%，以 50~54 歲占 13.25% 居第三，前三名共占 46.00%。

(三) 衛生醫療機構：10 年間平均年齡呈上升趨勢，介於 40.27~43.34 歲。

1. 各年居前三名者：集中在 35~49 歲，比率介於 58.11%~63.47%。

2. 近 5 年趨勢：50~54 歲人數呈上升趨勢，由 103 年底 12.37% 上升至 107 年底 17.89%；30~34 歲人數呈下降趨勢，由 103 年底 15.97% 下降至 107 年底 12.00%。

3. 107 年底情形：平均年齡 43.34 歲；年齡層人數以 45~49 歲占 21.36% 最多，其次為 35~39 歲占 18.46%，以 40~44 歲占 18.28% 居第三，前三名共占 58.10%。

(四) 公立學校職員：10 年間平均年齡呈上升趨勢，介於 43.45~45.69 歲。

1. 各年居前三名者：集中在 40~54 歲，比率介於 62.21%~68.42%。

2. 近 5 年趨勢：50~54 歲人數呈上升趨勢，由 103 年底 17.95% 上升至 107 年底 21.78%；40~44 歲人數呈下降趨勢，由 103 年底 21.32% 下降至 107 年底 15.89%。

3. 107 年底情形：平均年齡 45.69 歲；年齡層人數以 45~49 歲占 24.54% 最多，其次為 50~54 歲占 21.78%，以 40~44 歲占 15.89% 居第三，前三名共占 62.21%。

#### 四、依年資（詳見附件表 4 及圖 7）

- ❖ 從平均年資觀察，自 100 年底起，除行政機關低於全國外，其餘三者(公營事業機構、衛生醫療機構、公立學校職員)均高於全國；從平均年資趨勢觀察，衛生醫療機構、公立學校職員呈明顯上升趨勢，公營事業機構則呈向下趨勢。

圖 7.年資

圖 7-1 全國、各機關(構)、學校女性公務人員平均年資

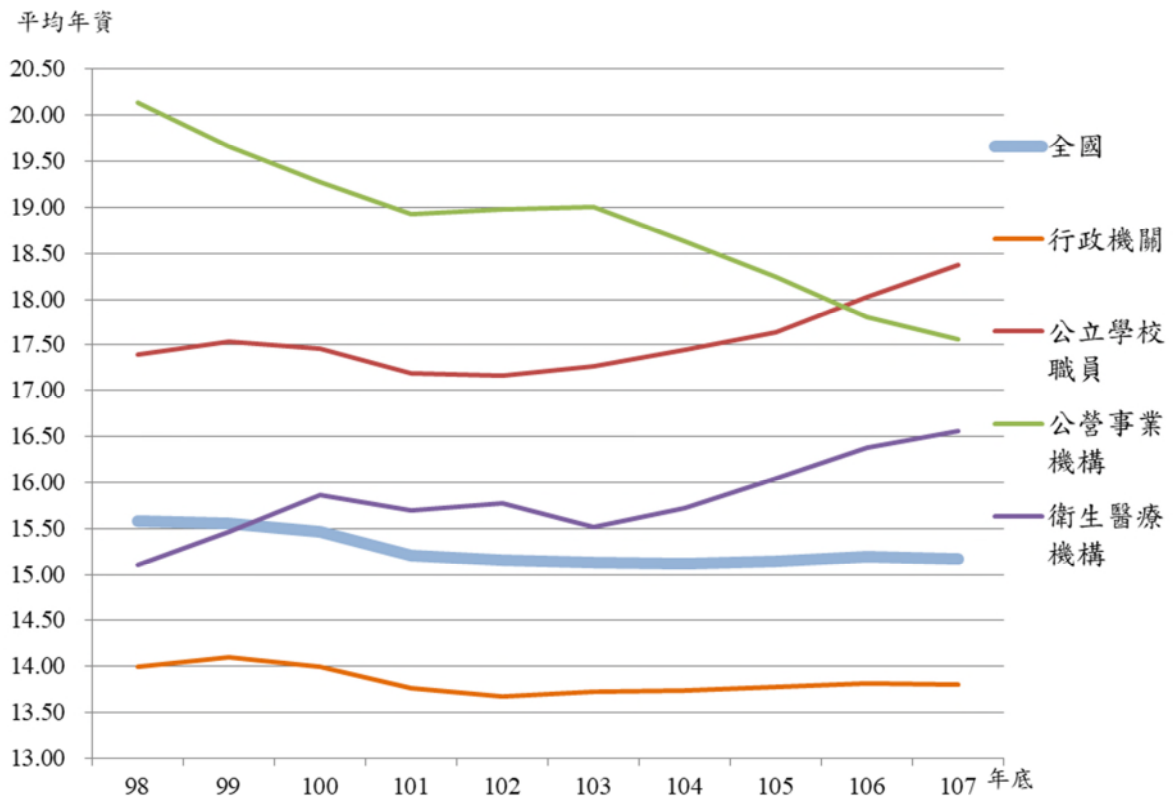
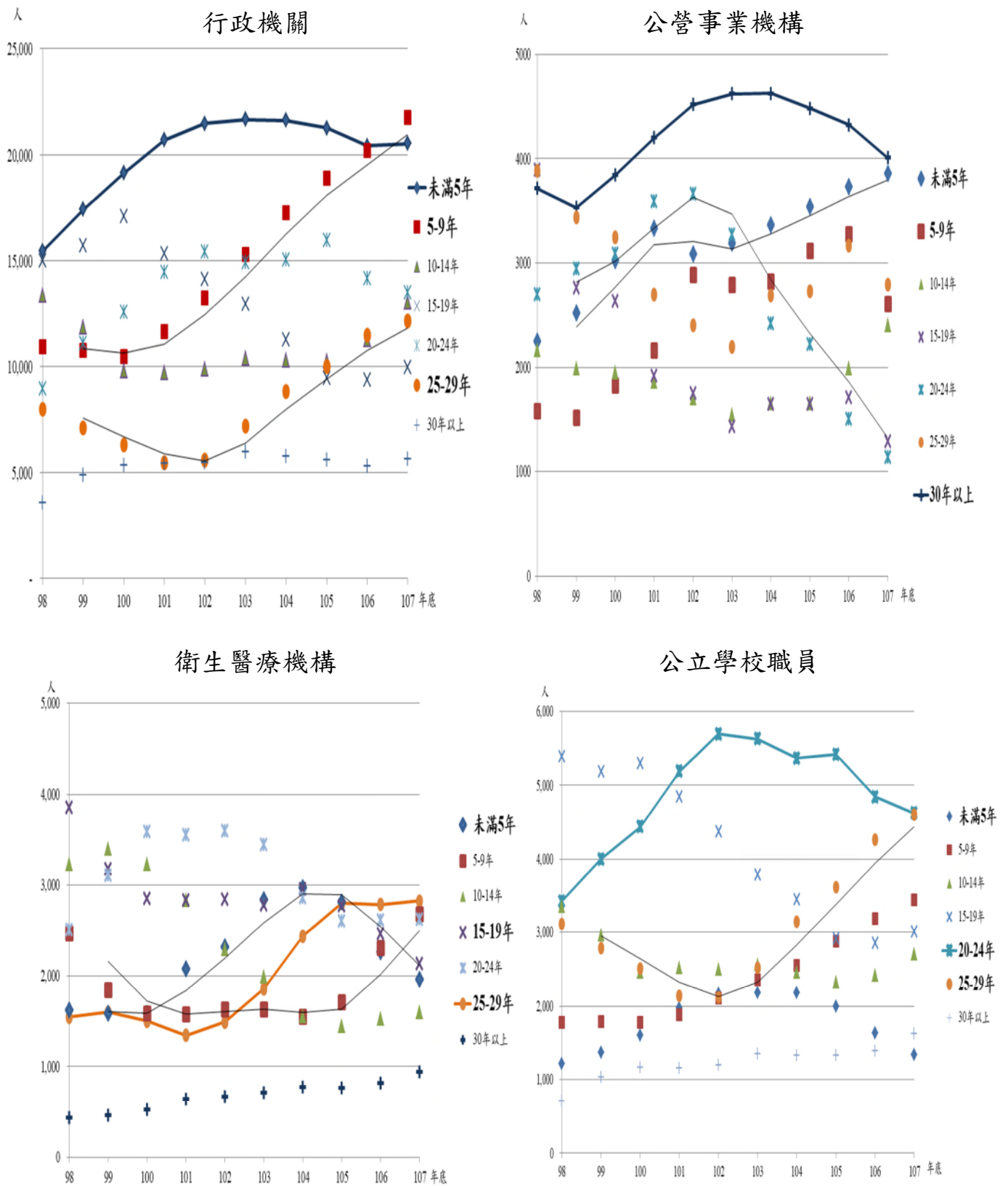


圖 7-2 各機關(構)、學校女性公務人員人數  
-按年資分



註：趨勢以黑色線條表示

- (一) 行政機關：10 年間平均年資變化不大，居於 13.68~14.10 年。
1. 各年居前三名者：100 年底至 102 年底集中在未滿 5 年及 15~24 年，總計介於 59.87%~61.00%；103 年底以後則以未滿 5 年、5~9 年及 20~24 年，總計介於 57.77%~61.37%。
  2. 近 5 年趨勢：5~9 年及 25~29 年人數呈上升趨勢，分別由 103 年底 17.30%、8.14%，上升至 107 年底 22.53%、12.59%。
  3. 107 年底情形：平均年資 13.80 年；各年資層人數以 5~9 年占 22.53% 最多，其次為未滿 5 年占 21.27%，20~24 年占 13.97% 居第三，前三名共占 57.77%。
- (二) 公營事業機構：10 年間平均年資呈下降趨勢，介於 17.56~20.14 年。
1. 各年居前三名者：99 年底至 100 年底以前集中在 20 年以上，總計比率介於 51.89%~53.02%；101 年底至 103 年底下降，集中在未滿 5 年、20~24 年及 30 年以上，總計比率介於 56.29%~58.16%；104 年底至 106 年底年資層又略為下降，集中在 9 年以下及 30 年以上，總計介於 56.25%~57.56%。
  2. 近 5 年趨勢：未滿 5 年人數呈上升趨勢，由 103 年底 16.74% 上升至 107 年底 21.31%；20~24 年人數呈下降趨勢，由 103 年底 17.15% 下降至 107 年底 6.27%。
  3. 107 年底情形：平均年資 17.56 歲；以 30 年以上占 22.15% 最多，其次為未滿 5 年占 21.31%，以 25~29 歲占 15.44% 居第三，前三名共占 58.90%。
- (三) 衛生醫療機構：10 年間平均年資呈上升趨勢，介於

15.10~16.56 年。

1. 各年居前三名者：99 年底至 101 年底以前在 10~24 年，比率介於 61.99%~64.97%；102 年底至 104 年底下降，集中在未滿 5 年、15~24 年，總計比率介於 58.19%~59.41%；105 年底集中在未滿 5 年、15~19 年及 25~29 年，總計比率為 56.24%；106 年底集中在 15~29 年，總計比率為 53.16%；107 年底集中在 5~9 年及 20~29 年，總計比率為 55.07%。
2. 近 5 年趨勢：5~9 年人數呈上升趨勢，由 103 年底 10.72% 上升至 107 年底 18.18%；未滿 5 年人數呈下降趨勢，由 103 年底 18.63% 下降至 107 年底 13.28%。
3. 107 年底情形：平均年資 16.56 歲；以 25~29 年占 19.15% 最多，其次為 5~9 年占 18.18%，以 20~24 歲占 17.74% 居第三，前三名共占 55.07%。

(四) 公立學校職員：10 年間平均年資呈上升趨勢，介於 17.19~18.37 年。

1. 各年居前三名者：103 年底以前集中在 10~24 年，比率介於 58.78%~64.09%；104 年底至 105 年底則集中在 15~29 年，總計介於 58.35%~58.39%；106 年底至 107 年底，集中在 5~9 年及 20~29 年，總計約介於 59.38%~59.73%。
2. 近 5 年趨勢：25~29 年人數呈上升趨勢，由 103 年底 12.36% 上升至 107 年底 21.57%。
3. 107 年底情形：平均年資 18.37 年；以 20~24 年占 21.66% 最多，其次為 25~29 年占 21.57%，以 5~9 歲占 16.15% 居第三，前三名共占 59.38%。

## 五、人事異動情形（詳見附件表 5 及圖 8）

人事異動分為以下四類：

- (一) 「本機關內調動」：包含「調升」、「平調」及「降調」。
- (二) 「調職」：包含「他機關調進」及「調至他機關」。
- (三) 「新進人員」：包含「考試及格分發」及「其他任用資格」。
- (四) 「辭(離)職」：包含「辭職」或「離職」(離職原因包括辭職、免(撤)職、解僱、退休(職)、資遣、死亡及其他)。

❖ 10 年間，行政機關及公立學校職員均以「調職」占比居最大宗；公營事業機構除 102 年外，均以「本機關內調動」占比居最大宗；衛生醫療機構以「新進人員」占比居最大宗，惟自 106 年起改以「本機關內調動」占最大宗。

圖 8.人事異動情形

圖 8-1 各機關(構)、學校女性公務人員占  
各機關(構)、學校女性公務人員人事異動總人次比率

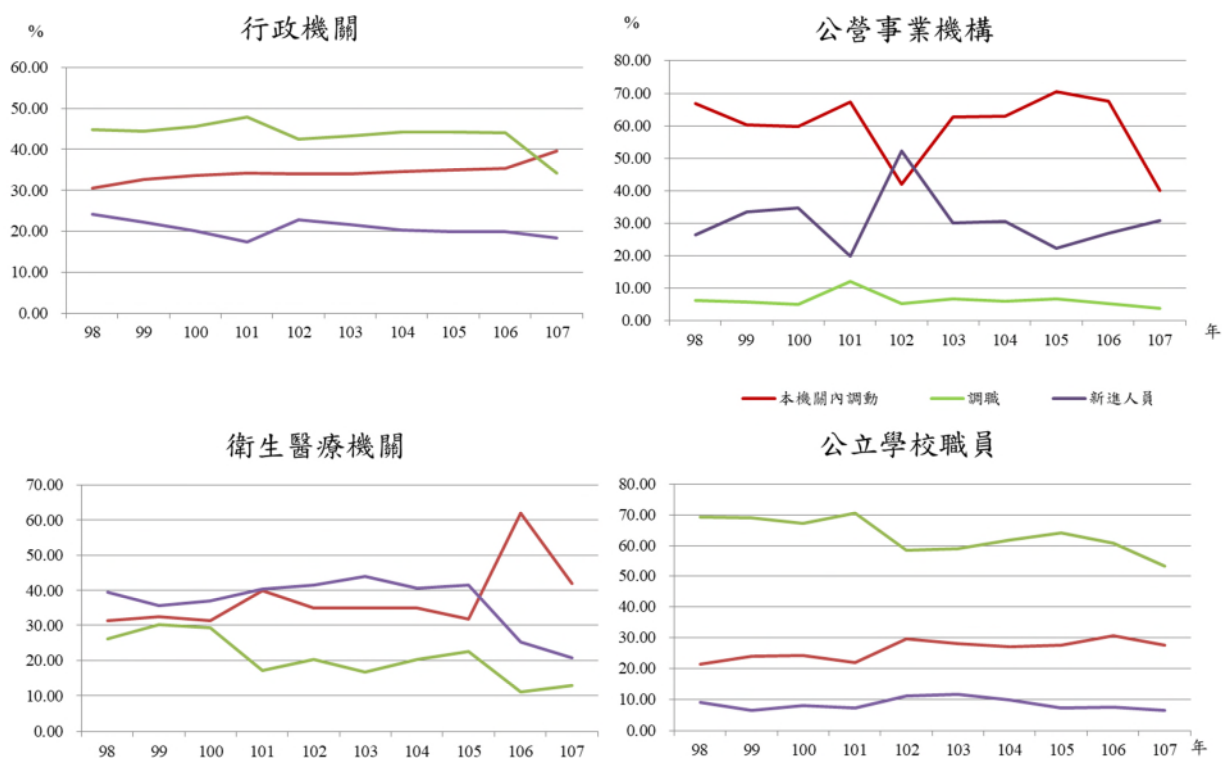
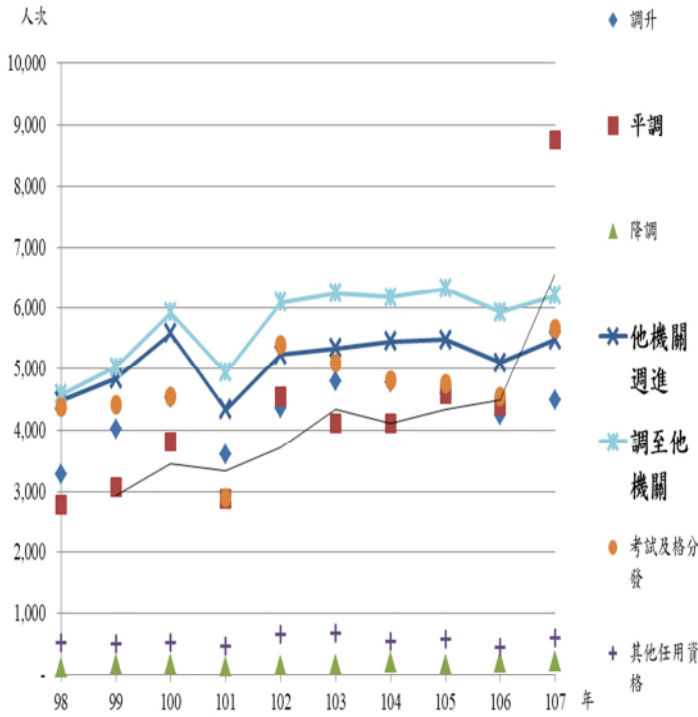
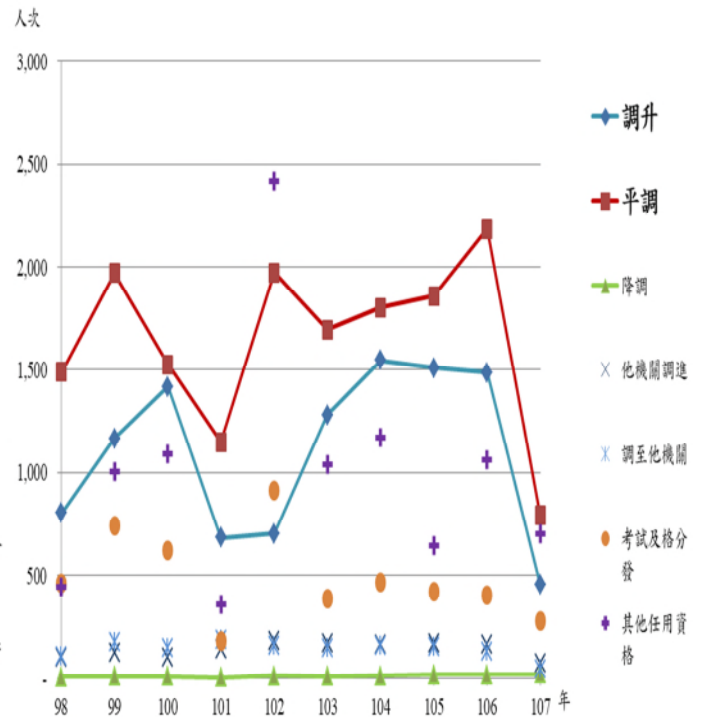


圖 8-2 各機關(構)、學校女性公務人員人次  
-按人事異動情形分

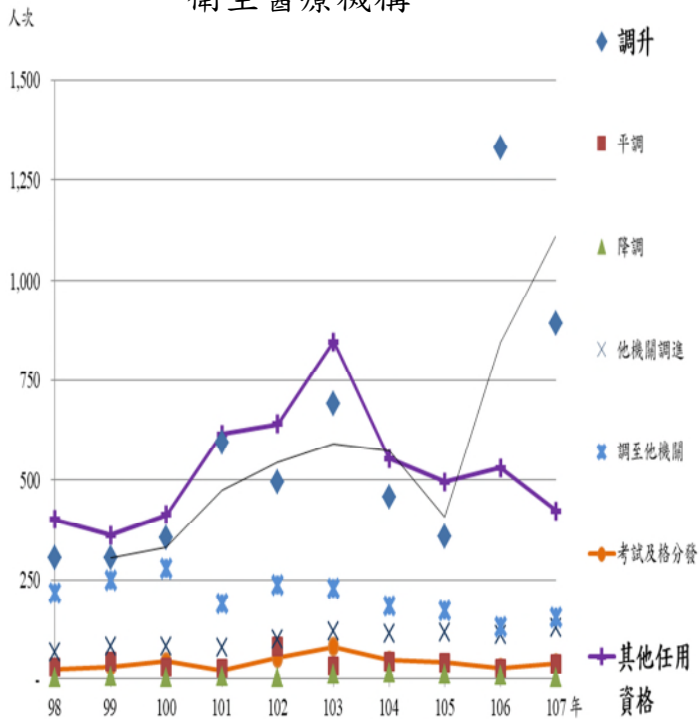
行政機關



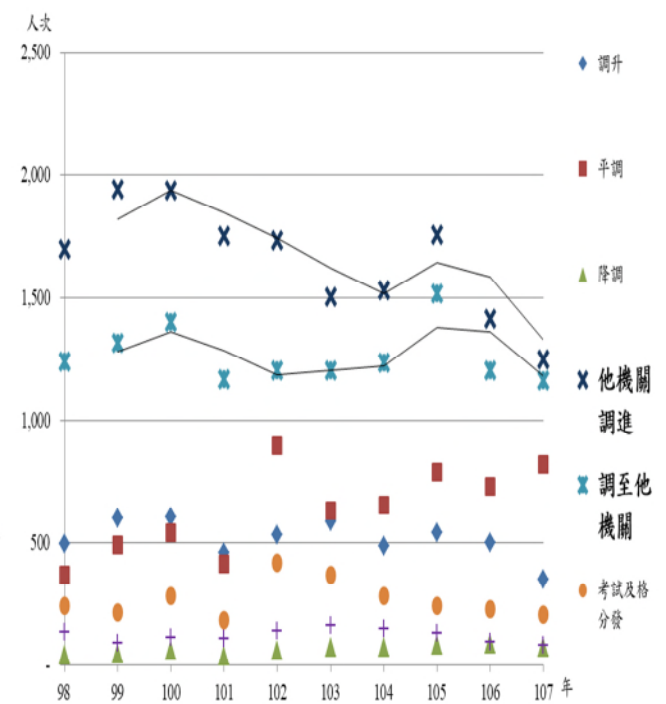
公營事業機構



衛生醫療機構



公立學校職員



註：趨勢以黑色線條表示



(一) 行政機關：

1. 各年居前二名者：106 年以前以「調至他機關」為多，介於 22.63%~25.53%，「他機關調進」居次，介於 19.63%~22.38%；107 年改以「平調」最多，占 25.69%，「調至他機關」居次，占 18.21%。
2. 近 5 年趨勢：「平調」人次呈上升趨勢，由 103 年 15.41% 上升至 107 年 25.69%。
3. 107 年情形：「平調」人次占 25.69% 最多，其次為「調至他機關」占 18.21%，「考試及格分發」占 16.63% 居第三，前三名共占 60.53%。

(二) 公營事業機構：

1. 各年居前二名者：10 年間均以「平調」為多，介於 24.98~43.35%，「調升」居次，介於 11.00%~31.41%；惟 107 年度改以「其他任用資格」居次，占 22.14%。
2. 107 年情形：「平調」人次占 24.98% 最多，其次為「其他任用資格」占 22.14%，「調升」占 14.41% 居第三，前三名共占 61.53%。

(三) 衛生醫療機構：

1. 各年居前二名者：105 年以前以「其他任用資格」為多，介於 32.67~40.11%，「調升」居次，介於 27.57%~37.66%；106 年以後改以「調升」最多，「其他任用資格」居次。
2. 107 年情形：「調升」人次占 39.94% 最多，其次為「其他任用資格」占 18.92%，「調至他機關」占 7.02% 居第三，前三名共占 65.88%。

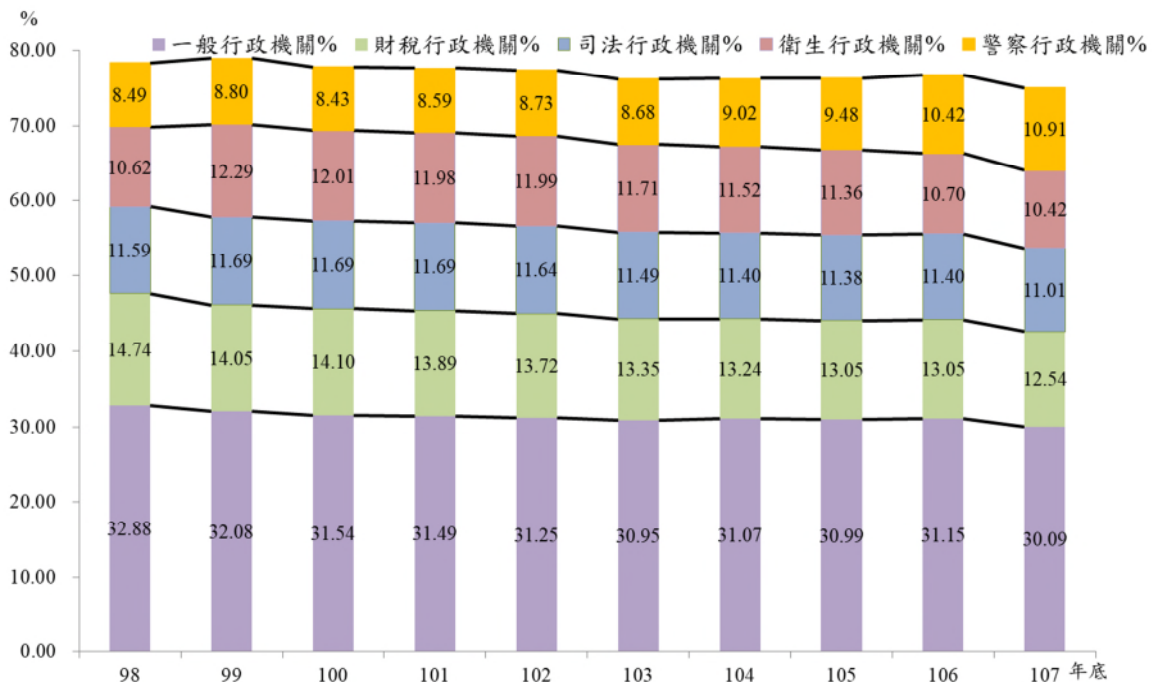
(四) 公立學校職員：

1. 各年居前二名者：10年間以「他機關調進」為多，介於 27.65~42.28%，「調至他機關」居次，介於 23.95%~29.76%。
2. 近 3 年趨勢：「他機關調進」及「調至他機關」均呈明顯下降趨勢，分別由 105 年 34.43%、29.76%，下降至 107 年 27.65%、25.76%。
3. 107 年情形：「他機關調進」人次占 27.65% 最多，其次為「調至他機關」占 25.76%，「平調」占 18.19% 居第三，前三名共占 71.60%。

六、依機關別（對象僅以行政機關女性資料分析；詳見附表 6 及圖 9）

- ❖ 各年以一般行政機關人數居第一，占 30.09% 以上，財稅行政機關居第二，司法行政機關與衛生行政機關則相互居第三；10 年間警政行政機關增加 2.42 個百分點最為快速

圖 9. 行政機關女性公務人員-按機關別分



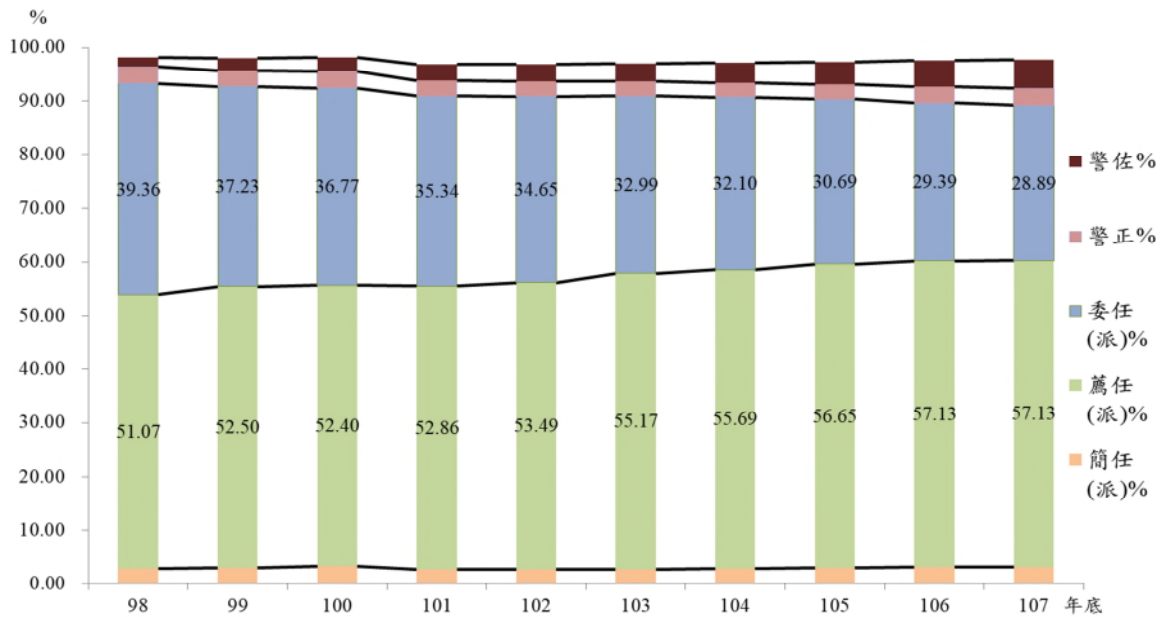
(一) 各年均以一般行政機關人數居第一，比率達 30.09% 以上；財稅行政機關人數居第二，惟各年比率呈現下降趨勢，由 98 年底 14.74% 下降至 107 年底 12.54%；司法行政機關與衛生行政機關人數則相互居第三，其中司法行政機關在 11.01% 至 11.69% 間波動，衛生行政機關則在 10.42% 至 12.29% 間波動，警政機關由 98 年 8.49% 增加至 107 年 10.91%。

(二) 107 年底，一般行政機關 29,041 人，占 30.09%，居第一，較上年 28,700 人增加 341 人，增加 1.19%；財稅行政機關 12,104 人，占 12.54%，居第二，較上年 12,023 人增加 81 人，增加 0.67%；司法行政機關 10,624 人，占 11.01%，居第三，較上年 10,502 人增加 122 人，增加 1.16%，警政機關 10,529 人較上年增加 927 人，增加 9.66%，居第四位。

#### 七、依官等別（對象僅以行政機關女性資料分析；詳見附件表 7 及圖 10）

❖ 各年以薦任(派)人員居多，占半數以上，委任(派)人員居第二，簡任(派)、警正或警佐則相互居第三；10 年間簡薦任占比增加 6.39 個百分點

圖 10. 行政機關女性公務人員-按官等別分



(一) 各年薦任(派)人員比率均占 51.07% 以上居第一，且比率呈現上升趨勢，由 98 年底 51.07% 上升至 107 年底 57.13%；委任(派)居第二，各年比率呈現下降趨勢，由 98 年底 39.36% 下降至 107 年底 28.89%；簡任(派)、警正或警佐則各年相互居第三，其中簡任(派)在 2.67% 至 3.37% 間波動，警正則在 2.77% 至 3.13% 間波動，警佐則呈上升趨勢，由 98 年底 1.73% 逐年上升至 107 年底 5.45%。

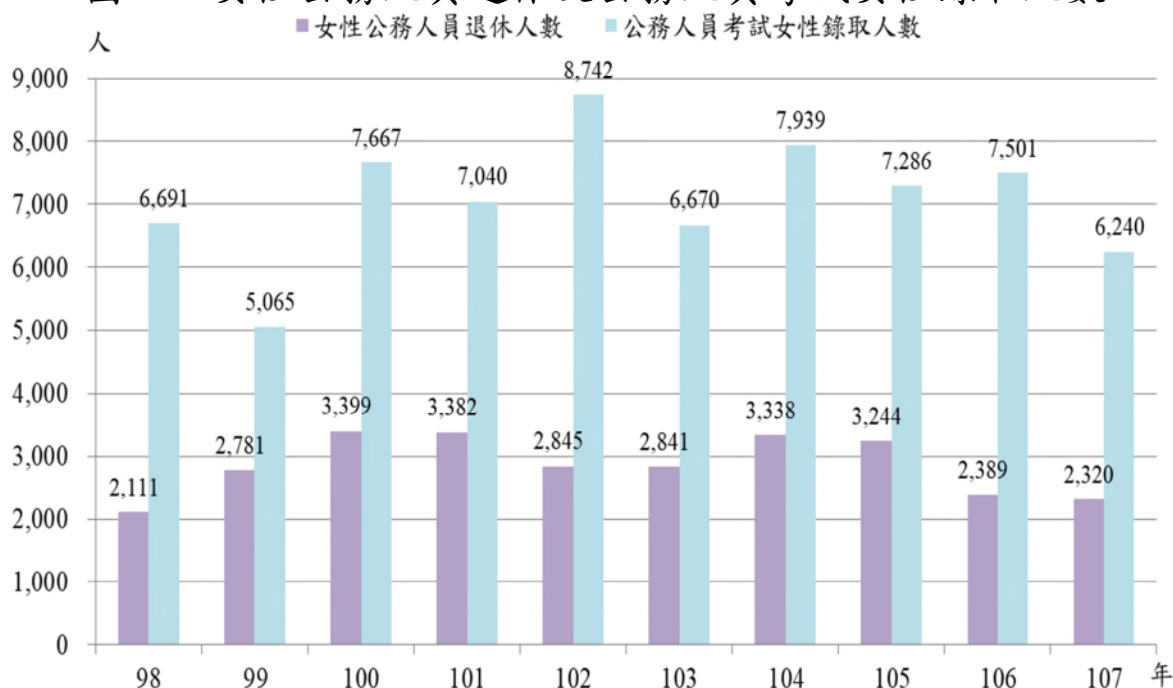
(二) 107 年底，薦任(派)人員 55,144 人，占 57.13%，居第一，較上年 52,642 人增加 2,502 人，增加 4.75%；委任(派)人員 27,882 人，占 28.89%，居第二，較上年 27,083 人增加 799 人，增加 2.95%；警佐 5,263 人，占 5.45%，居第三，較上年 4,492 人增加 771 人，增加 17.16%。

## 伍、全國女性公務人力消長預測及就業市場變化

### 一、女性公務人力消長預測

整體全國女性公務人員退休人數，近 10 年維持在 2,111 人至 3,399 人之間，年平均 2,865 人，若以行政機關占七成比率來看，平均一年約在 2,000 人左右辦理退休，其他機關各以一成比率。而全國女性辦理退休於 107 年下降至 2,320 人，由 98 年占全國女性公務人力之 1.67%，降至 107 年底 1.54%，自願退休比率自 100 年起逐年下降，而屆齡退休比率則呈逐年上升趨勢，離開公職場除退休外，再加計每年有辭職、免(撤)職、資遣及死亡等共年平均約近 3,000 人上下。近十年平均來看（詳見表 3 及圖 11），新進女性公務人力年平均約 7,084 人，整體女性公務人力比重仍會是呈增加之勢，未來行政機關女性公務人力肯定會持續增加，至其他各機關女性公務人力似有呈減少趨勢，該等變化頗值得各界關注。

圖 11. 女性公務人員退休及公務人員考試女性錄取人數



## 二、全國女性人力就業市場變化

近十年來全國女性就業人口由 98 年之 4,502 千人增加至 107 年為 5,086 千人，增加 12.97%，然全國政府各機關女性成長幅度由 98 年之 130,117 人增加到 107 年 150,718 人，增加 15.83%，政府機關女性公務人力增加幅度大於全國女性就業人口增加幅度，至政府機關女性公務人力占全國女性就業人口比例由 2.89% 增加至 2.96%，其中政府行政機關女性公務人力占女性就業人口比率由 98 年之 1.67%，升高至 107 年 1.90%（詳見表 3）。顯示全國女性就業人口是日漸增加，且選擇從事公職意願亦日漸增高，其中女性公務人力已在行政機關達到相當代表程度，其中工作類別人事行政、綜合行政更是處於高度的代表水準。

表 3. 女性公務人員各項資料概況

年(底)別	公務人員考試			全國女性 就業人口 (A) 千人	全國女性 公務人員 (B) 人	占全國女 性就業人 口比率 (B)/(A)x100 %	銓敘部辦理 女性公務人 員退休人數 (C) 人	占全國女性 公務人員人 數比率 (C)/(A)x100 %
	女性報考 人數	女性錄取 人數	女性錄 取率					
	人	人	%					
98	274,657	6,691	3.52	4,502	130,117	2.89	2,111	1.62
99	295,093	5,065	2.45	4,613	131,846	2.86	2,781	2.11
100	294,105	7,667	3.76	4,702	134,435	2.86	3,399	2.53
101	294,653	7,040	3.47	4,777	137,077	2.87	3,382	2.47
102	258,798	8,742	4.86	4,851	140,207	2.89	2,845	2.03
103	195,436	6,670	4.79	4,913	142,989	2.91	2,841	1.99
104	179,486	7,939	6.25	4,964	144,883	2.92	3,338	2.30
105	160,707	7,286	6.37	5,000	146,249	2.92	3,244	2.22
106	155,066	7,501	6.64	5,047	147,213	2.92	2,389	1.62
107	139,090	6,240	6.34	5,089	150,718	2.96	2,320	1.54

資料來源：考選部、銓敘部、勞動部

## 陸、結論

綜合所述，近十年各機關女性公務人力各項組成特性已產生許多不同變化，頗值得人事管理機關關注，以下就針對幾項主要議題提出總結：

### 一、全國女性公務人員錄取率逐年增加，行政類科錄取人數遠高於男性

女性報考錄取公職情形，十年來雖報考人數由 27 萬人下降至 14 萬人，各年錄取人數維持在 6 千人至 7 千人間，錄取率年年增高，由 3.52% 增加到 6.34%，每年各類公務人員考試等級別中，雖新進人員錄取率女性較低於男性，但整體而言，不論是高普初及地特考試女性錄取人數（男女錄取占比）遠遠超過男性，歷年來尤其是行政類女性錄取人數遠超過男性許多，肯定未來行政機關女性公務人力比率必持續增加。（詳見表 3、附表 8 至附表 11）

### 二、全國各機關(構)、學校女性公務人力代表特性

- （一）行政機關女性公務人力占全國女性公務人力近六成四，但占整體行政機關公務人力三成八。
- （二）公營事業機構女性公務人力占全國女性公務人力近一成二，但占整體公營事業機構公務人力約三成。
- （三）衛生醫療機構女性公務人力占全國女性公務人力近一成，但占整體衛生醫療機構公務人力七成四。
- （四）公立學校職員女性公務人力占全國女性公務人力近一成四，但占整體公立學校公務人力七成四。

由此可知，各機關女性公務人力頗具相當差異性，主要是各機關業務組織特性不同及員額需求編制之差異，很

明顯衛生醫療機構及公立學校職員是女性最大貢獻處所。依近年來女性報考公職錄取人數日漸增加情形，未來各機關女性公務人力勢必日趨重要，這是國人所共識之處。

### 三、各機關(構)、學校女性公務人力組成特性雖呈現些微差異，但變化趨勢一致

- (一) 教育程度方面：各機關女性公務人力博碩士已呈倍數增加，其中公立學校職員增加 2 倍為最多，衛生醫療機構增加約 1 倍(增加 0.8 倍)最少。
- (二) 考試任用方面：各機關(除公營事業機關以其他法令進用呈上升趨勢外)其餘三機關均以高等考試任用呈上升趨勢。

由以上兩方面顯見國內高等教育普及化，大幅提升國人女性受教育機會，既而提升女性報考公職及錄取進用之公務人力素質水準，是屬可喜。

- (三) 平均年齡及年資方面：全國女性平均年齡及年資，雖自 105 年呈現些微上升，但其中行政機關自 100 年已逐年下降，公營事業機構也自 103 年起呈下降趨勢，均呈現年輕化，而衛生醫療機關及公立學校乃呈明顯上升趨勢，顯見女性公務人力年齡結構變化，勢必影響未來各機關人力配置及運用。
- (四) 人事異動方面：行政機關及公立學校職員均以「調職」占比為大宗，每年自他機關調進或調出均達 3 至 4 成，顯示機關間人事流動頻繁，人員經驗交流可獲取不同環境歷練，也是可喜，而衛生醫療機構則以「新進人員」為大宗，此乃說明該機關人力需求增加且急為迫切。



#### 四、行政機關女性任中高階職務占比逐年增加

行政機關中高階公務人力係指任職簡任及薦任官等者，於 98 年底 40,591 人逐年增加至 107 年 58,194 人，增幅達 43.37%，其中簡任職占比由 98 年之 2.83% 提高至 107 年 3.16%；而薦任職由 51.07% 提高至 57.13%，二者合占整體行政機關近 6 成比重，主要是拜高等教育普及，且參加公職考試多以高等考試為目標，提升任公職成就目標，另亦也因近年來政府致力建構性別平等之友善職場，不僅提升拔擢優秀女性公務人力任較高職務，是此，女性公務人員的學養及服務素質，帶給行政公部門工作上另一番形象，相信未來女性同仁任簡任職缺及擔任主管職務的機會比率會逐漸增加。

#### 五、行政機關女性服務警政職務逐年增加

近年來整體警政行政機關女性公務人力占比，由 98 年 8.49%，逐年增加至 107 年底為 10.91%，女性擔任警政工作人數由 6,395 人增加，到 10,529 人數，增幅達 64.64%，是所有行政機關女性公務人力增加最快速之機關，其中女性任警佐及警正人數由 98 年 3,630 人，占行政機關整體比為 4.81%，爾後逐年升高，至 107 年底為 8,280 人，占比為 8.58%，但以任警佐職務增加較為快速。顯見近年來有愈多女性同仁願意投入警政工作，日後政府更仰重女性同仁的參與需求。

政府近年來努力提升對女性公務人力各項福利政策，各機關積極落實各項性平施政計畫，改善建立友善職場措施，以建立更和諧性平友善環境，值得嘉許肯定。

➤ 附表

附表 1 各機關(構)、學校女性公務人員人數及比率  
-按教育程度分

附表 1-1 行政機關-按教育程度分

單位：人、%

年底別	總計	教育程度					
		博士	碩士	大學	專科	高中(高職)	國中初中初職以下
98	75,308	454	10,464	34,851	21,009	8,346	184
99	78,831	508	12,289	37,751	20,434	7,691	158
100	80,702	554	13,839	39,836	19,353	6,984	136
101	82,753	582	15,519	42,194	18,061	6,276	121
102	85,181	632	17,168	44,336	17,166	5,773	106
103	88,300	669	18,686	47,082	16,534	5,240	89
104	90,086	710	19,955	48,809	15,745	4,778	89
105	91,459	732	21,207	50,258	14,869	4,313	80
106	92,138	768	22,178	51,292	13,918	3,910	72
107	96,524	955	24,114	53,848	13,643	3,882	82

年底別	總計	教育程度					
		博士	碩士	大學	專科	高中(高職)	國中初中初職以下
98	100.00	0.60	13.89	46.28	27.90	11.08	0.24
99	100.00	0.64	15.59	47.89	25.92	9.76	0.20
100	100.00	0.69	17.15	49.36	23.98	8.65	0.17
101	100.00	0.70	18.75	50.99	21.83	7.58	0.15
102	100.00	0.74	20.15	52.05	20.15	6.78	0.12
103	100.00	0.76	21.16	53.32	18.72	5.93	0.10
104	100.00	0.79	22.15	54.18	17.48	5.30	0.10
105	100.00	0.80	23.19	54.95	16.26	4.72	0.09
106	100.00	0.83	24.07	55.67	15.11	4.24	0.08
107	100.00	0.99	24.98	55.79	14.13	4.02	0.08

附表 1-2 公營事業機構-按教育程度分

單位：人、%

年底別	總計	教育程度					
		博士	碩士	大學	專科	高中(高職)	國中初中初職以下
98	20,182	34	1,842	9,078	5,775	3,251	202
99	18,694	36	1,889	8,788	4,969	2,858	154
100	19,615	43	2,322	9,454	4,878	2,744	174
101	19,756	48	2,554	9,830	4,625	2,555	144
102	20,019	49	2,781	10,188	4,474	2,406	121
103	19,051	55	2,970	9,532	4,143	2,247	104
104	19,222	54	3,311	9,800	3,895	2,069	93
105	19,398	53	3,583	10,184	3,634	1,871	73
106	19,708	60	3,960	10,499	3,390	1,746	53
107	18,093	60	3,824	9,940	2,864	1,370	35

年底別	總計	教育程度					
		博士	碩士	大學	專科	高中(高職)	國中初中初職以下
98	100.00	0.17	9.13	44.98	28.61	16.11	1.00
99	100.00	0.19	10.10	47.01	26.58	15.29	0.82
100	100.00	0.22	11.84	48.20	24.87	13.99	0.89
101	100.00	0.24	12.93	49.76	23.41	12.93	0.73
102	100.00	0.24	13.89	50.89	22.35	12.02	0.60
103	100.00	0.29	15.59	50.03	21.75	11.79	0.55
104	100.00	0.28	17.23	50.98	20.26	10.76	0.48
105	100.00	0.27	18.47	52.50	18.73	9.65	0.38
106	100.00	0.30	20.09	53.27	17.20	8.86	0.27
107	100.00	0.33	21.14	54.94	15.83	7.57	0.19

附表 1-3 衛生醫療機構-按教育程度分

單位：人、%

年底別	總計	教育程度					
		博士	碩士	大學	專科	高中(高職)	國中初中初職以下
98	15,658	57	1,313	7,242	6,209	828	9
99	15,196	70	1,468	7,338	5,595	716	9
100	14,880	80	1,590	7,530	5,037	635	8
101	14,861	84	1,699	7,876	4,645	549	8
102	14,853	88	1,831	8,175	4,261	490	8
103	15,266	105	2,010	8,767	3,945	433	6
104	15,102	107	2,141	8,871	3,605	373	5
105	14,912	125	2,200	8,895	3,374	313	5
106	14,785	136	2,338	8,902	3,147	258	4
107	14,764	153	2,403	9,023	2,950	232	3

年底別	總計	教育程度					
		博士	碩士	大學	專科	高中(高職)	國中初中初職以下
98	100.00	0.36	8.39	46.25	39.65	5.29	0.06
99	100.00	0.46	9.66	48.29	36.82	4.71	0.06
100	100.00	0.54	10.69	50.60	33.85	4.27	0.05
101	100.00	0.57	11.43	53.00	31.26	3.69	0.05
102	100.00	0.59	12.33	55.04	28.69	3.30	0.05
103	100.00	0.69	13.17	57.43	25.84	2.84	0.04
104	100.00	0.71	14.18	58.74	23.87	2.47	0.03
105	100.00	0.84	14.75	59.65	22.63	2.10	0.03
106	100.00	0.92	15.81	60.21	21.29	1.75	0.03
107	100.00	1.04	16.28	61.11	19.98	1.57	0.02

附表 1-4 公立學校職員-按教育程度分

單位：人、%

年底別	總計	教育程度					
		博士	碩士	大學	專科	高中(高職)	國中初中初職以下
98	18,969	16	1,497	9,231	6,664	1,549	12
99	19,125	15	1,724	9,577	6,407	1,393	9
100	19,238	15	1,947	9,957	6,081	1,229	9
101	19,707	19	2,293	10,495	5,799	1,092	9
102	20,154	23	2,584	10,967	5,578	992	10
103	20,372	27	2,837	11,269	5,309	920	10
104	20,473	31	3,081	11,495	5,041	818	7
105	20,480	34	3,358	11,644	4,741	695	8
106	20,582	33	3,587	11,797	4,519	637	9
107	21,337	56	4,098	12,189	4,372	614	8

年底別	總計	教育程度					
		博士	碩士	大學	專科	高中(高職)	國中初中初職以下
98	100.00	0.08	7.89	48.66	35.13	8.17	0.06
99	100.00	0.08	9.01	50.08	33.50	7.28	0.05
100	100.00	0.08	10.12	51.76	31.61	6.39	0.05
101	100.00	0.10	11.64	53.26	29.43	5.54	0.05
102	100.00	0.11	12.82	54.42	27.68	4.92	0.05
103	100.00	0.13	13.93	55.32	26.06	4.52	0.05
104	100.00	0.15	15.05	56.15	24.62	4.00	0.03
105	100.00	0.17	16.40	56.86	23.15	3.39	0.04
106	100.00	0.16	17.43	57.32	21.96	3.09	0.04
107	100.00	0.26	19.21	57.13	20.49	2.88	0.04

附表 2 各機關(構)、學校女性公務人員人數及比率  
-按考試任用狀況分

附表 2-1 行政機關-按考試任用狀況分

單位：人、%

年底別	總計	考試分發						
		高等考試	普通考試	初等考試	特種考試	升等考試	其他考試	依其他法令進用
98	75,308	15,963	6,535	2,152	25,562	15,247	1,475	8,374
99	78,831	17,314	6,498	2,381	27,001	16,284	1,182	8,171
100	80,702	18,254	6,400	2,524	27,948	16,436	930	8,210
101	82,753	19,640	6,335	2,697	28,581	16,985	690	7,825
102	85,181	21,407	6,882	2,916	30,335	17,002	563	6,076
103	88,300	23,306	7,156	3,090	30,981	18,144	848	4,775
104	90,086	24,243	7,389	3,172	31,707	18,281	729	4,565
105	91,459	25,001	7,358	3,251	31,914	19,103	617	4,215
106	92,138	25,218	7,198	3,276	33,785	18,619	346	3,696
107	96,524	26,698	7,473	3,325	34,968	19,855	294	3,911

年底別	總計	考試分發						
		高等考試	普通考試	初等考試	特種考試	升等考試	其他考試	依其他法令進用
98	100.00	21.20	8.68	2.86	33.94	20.25	1.96	11.12
99	100.00	21.96	8.24	3.02	34.25	20.66	1.50	10.37
100	100.00	22.62	7.93	3.13	34.63	20.37	1.15	10.17
101	100.00	23.73	7.66	3.26	34.54	20.52	0.83	9.46
102	100.00	25.13	8.08	3.42	35.61	19.96	0.66	7.13
103	100.00	26.39	8.10	3.50	35.09	20.55	0.96	5.41
104	100.00	26.91	8.20	3.52	35.20	20.29	0.81	5.07
105	100.00	27.34	8.05	3.55	34.89	20.89	0.67	4.61
106	100.00	27.37	7.81	3.56	36.67	20.21	0.38	4.01
107	100.00	27.66	7.74	3.44	36.23	20.57	0.30	4.05

附表 2-2 公營事業機構-按考試任用狀況分

單位：人、%

年底別	總計	考試及格種類						
		高等考試	普通考試	初等考試	特種考試	升等考試	其他考試	依其他法令進用
98	20,182	1,857	1,892	449	3,767	4,669	163	7,385
99	18,694	1,503	1,898	466	3,895	4,539	166	6,227
100	19,615	1,592	1,936	448	3,959	4,702	182	6,796
101	19,756	1,685	1,935	470	4,007	4,462	237	6,960
102	20,019	1,744	1,940	472	4,078	4,262	239	7,284
103	19,051	1,619	1,789	304	3,854	3,949	363	7,173
104	19,222	1,670	1,780	302	3,852	3,715	397	7,506
105	19,398	1,722	1,766	302	3,873	3,504	428	7,803
106	19,708	1,746	1,696	300	3,874	3,389	442	8,261
107	18,093	1,284	1,447	202	3,636	2,428	478	8,618

年底別	總計	考試及格種類						
		高等考試	普通考試	初等考試	特種考試	升等考試	其他考試	依其他法令進用
98	100.00	9.20	9.37	2.22	18.67	23.13	0.81	36.59
99	100.00	8.04	10.15	2.49	20.84	24.28	0.89	33.31
100	100.00	8.12	9.87	2.28	20.18	23.97	0.93	34.65
101	100.00	8.53	9.79	2.38	20.28	22.59	1.20	35.23
102	100.00	8.71	9.69	2.36	20.37	21.29	1.19	36.39
103	100.00	8.50	9.39	1.60	20.23	20.73	1.91	37.65
104	100.00	8.69	9.26	1.57	20.04	19.33	2.07	39.05
105	100.00	8.88	9.10	1.56	19.97	18.06	2.21	40.23
106	100.00	8.86	8.61	1.52	19.66	17.20	2.24	41.92
107	100.00	7.10	8.00	1.12	20.10	13.42	2.64	47.63

附表 2-3 衛生醫療機構-按考試任用狀況分

單位：人、%

年底別	總計	考試及格種類						
		高等考試	普通考試	初等考試	特種考試	升等考試	其他考試	依其他法令進用
98	15,658	5,327	2,957	10	348	584	24	6,408
99	15,196	5,357	2,900	9	345	522	21	6,042
100	14,880	5,404	2,806	6	344	490	17	5,813
101	14,861	5,716	2,787	8	337	463	14	5,536
102	14,853	5,968	2,800	16	320	449	13	5,287
103	15,266	6,690	2,494	23	295	432	151	5,181
104	15,102	6,828	2,426	22	288	401	140	4,997
105	14,912	6,935	2,358	28	276	384	131	4,800
106	14,785	7,102	2,214	36	270	412	128	4,623
107	14,764	7,274	2,146	35	268	395	122	4,524

年底別	總計	考試及格種類						
		高等考試	普通考試	初等考試	特種考試	升等考試	其他考試	依其他法令進用
98	100.00	34.02	18.88	0.06	2.22	3.73	0.15	40.92
99	100.00	35.25	19.08	0.06	2.27	3.44	0.14	39.76
100	100.00	36.32	18.86	0.04	2.31	3.29	0.11	39.07
101	100.00	38.46	18.75	0.05	2.27	3.12	0.09	37.25
102	100.00	40.18	18.85	0.11	2.15	3.02	0.09	35.60
103	100.00	43.82	16.34	0.15	1.93	2.83	0.99	33.94
104	100.00	45.21	16.06	0.15	1.91	2.66	0.93	33.09
105	100.00	46.51	15.81	0.19	1.85	2.58	0.88	32.19
106	100.00	48.04	14.97	0.24	1.83	2.79	0.87	31.27
107	100.00	49.27	14.54	0.24	1.82	2.68	0.83	30.64



附表 2-4 公立學校職員-按考試任用狀況分

單位：人、%

年底別	總計	考試及格種類						
		高等考試	普通考試	初等考試	特種考試	升等考試	其他考試	依其他法令進用
98	18,969	4,462	3,319	317	4,302	3,461	635	2,473
99	19,125	4,709	3,165	354	4,318	3,689	559	2,331
100	19,238	5,026	3,123	394	4,353	3,714	451	2,177
101	19,707	5,434	3,049	455	4,403	3,916	352	2,098
102	20,154	5,931	3,195	516	4,628	3,889	300	1,695
103	20,372	6,308	3,108	526	4,507	4,063	525	1,335
104	20,473	6,573	3,059	540	4,533	4,007	462	1,299
105	20,480	6,753	2,787	550	4,321	4,414	397	1,258
106	20,582	6,994	2,410	561	4,178	4,925	344	1,170
107	21,337	7,126	2,346	556	4,154	4,949	300	1,906

年底別	總計	考試及格種類						
		高等考試	普通考試	初等考試	特種考試	升等考試	其他考試	依其他法令進用
98	100.00	23.52	17.50	1.67	22.68	18.25	3.35	13.04
99	100.00	24.62	16.55	1.85	22.58	19.29	2.92	12.19
100	100.00	26.13	16.23	2.05	22.63	19.31	2.34	11.32
101	100.00	27.57	15.47	2.31	22.34	19.87	1.79	10.65
102	100.00	29.43	15.85	2.56	22.96	19.30	1.49	8.41
103	100.00	30.96	15.26	2.58	22.12	19.94	2.58	6.55
104	100.00	32.11	14.94	2.64	22.14	19.57	2.26	6.34
105	100.00	32.97	13.61	2.69	21.10	21.55	1.94	6.14
106	100.00	33.98	11.71	2.73	20.30	23.93	1.67	5.68
107	100.00	33.40	10.99	2.61	19.47	23.19	1.41	8.93

附表 3 各機關(構)、學校女性公務人員人數及比率  
-按年齡分

附表 3-1 行政機關-按年齡分

單位：歲、人、%

年底別	總計	平均年齡 (歲)	年齡									
			18-24歲	25-29歲	30-34歲	35-39歲	40-44歲	45-49歲	50-54歲	55-59歲	60-64歲	65歲以上
98	75,308	41.30	1,315	7,530	10,056	13,484	14,103	13,504	10,004	4,083	1,167	62
99	78,831	41.42	1,207	8,588	10,648	12,817	15,015	13,742	10,540	4,753	1,459	62
100	80,702	41.40	1,345	9,022	11,312	12,345	15,334	13,679	10,720	5,087	1,781	77
101	82,753	41.26	1,574	9,514	12,651	11,793	15,386	13,672	10,805	5,320	1,942	96
102	85,181	41.26	1,658	9,853	13,725	11,942	14,881	13,959	11,013	5,872	2,167	111
103	88,300	41.34	1,834	9,783	14,872	12,392	14,354	14,593	11,414	6,534	2,401	123
104	90,086	41.38	1,930	9,598	15,622	13,128	13,521	15,186	11,624	6,760	2,572	145
105	91,459	41.42	2,155	9,545	15,560	13,787	13,133	15,579	11,994	6,913	2,612	181
106	92,138	41.47	2,325	9,496	15,145	14,895	12,518	15,588	12,314	6,994	2,704	159
107	96,524	41.68	2,503	9,709	15,308	15,983	12,936	15,522	13,385	7,775	3,215	188

年底別	總計	平均年齡 (歲)	年齡									
			18-24歲	25-29歲	30-34歲	35-39歲	40-44歲	45-49歲	50-54歲	55-59歲	60-64歲	65歲以上
98	100.00	41.30	1.75	10.00	13.35	17.91	18.73	17.93	13.28	5.42	1.55	0.08
99	100.00	41.42	1.53	10.89	13.51	16.26	19.05	17.43	13.37	6.03	1.85	0.08
100	100.00	41.40	1.67	11.18	14.02	15.30	19.00	16.95	13.28	6.30	2.21	0.10
101	100.00	41.26	1.90	11.50	15.29	14.25	18.59	16.52	13.06	6.43	2.35	0.12
102	100.00	41.26	1.95	11.57	16.11	14.02	17.47	16.39	12.93	6.89	2.54	0.13
103	100.00	41.34	2.08	11.08	16.84	14.03	16.26	16.53	12.93	7.40	2.72	0.14
104	100.00	41.38	2.14	10.65	17.34	14.57	15.01	16.86	12.90	7.50	2.86	0.16
105	100.00	41.42	2.36	10.44	17.01	15.07	14.36	17.03	13.11	7.56	2.86	0.20
106	100.00	41.47	2.52	10.31	16.44	16.17	13.59	16.92	13.36	7.59	2.93	0.17
107	100.00	41.68	2.59	10.06	15.86	16.56	13.40	16.08	13.87	8.05	3.33	0.19

附表 3-2 公營事業機構-按年齡分

單位：歲、人、%

年底別	總計	平均年齡 (歲)	年齡									
			18-24歲	25-29歲	30-34歲	35-39歲	40-44歲	45-49歲	50-54歲	55-59歲	60-64歲	65歲以上
98	20,182	46.34	131	1,193	1,423	1,931	3,143	4,289	3,706	2,856	1,445	65
99	18,694	46.06	124	1,463	1,556	1,628	2,514	3,661	3,679	2,606	1,432	31
100	19,615	45.87	169	1,659	1,937	1,703	2,380	3,482	3,853	2,618	1,744	70
101	19,756	45.64	212	1,643	2,393	1,701	2,113	3,247	3,915	2,665	1,801	66
102	20,019	45.65	238	1,608	2,649	1,797	1,941	2,997	3,921	2,901	1,886	81
103	19,051	45.83	212	1,496	2,584	1,820	1,678	2,634	3,719	2,973	1,835	100
104	19,222	45.62	229	1,548	2,709	2,045	1,643	2,452	3,473	3,195	1,819	109
105	19,398	45.32	311	1,625	2,698	2,316	1,690	2,270	3,223	3,302	1,839	124
106	19,708	45.03	349	1,776	2,596	2,747	1,777	2,018	2,994	3,436	1,892	123
107	18,093	44.78	366	1,776	2,337	2,748	1,646	1,565	2,397	3,178	1,988	92

年底別	總計	平均年齡 (歲)	年齡									
			18-24歲	25-29歲	30-34歲	35-39歲	40-44歲	45-49歲	50-54歲	55-59歲	60-64歲	65歲以上
98	100.00	46.34	0.65	5.91	7.05	9.57	15.57	21.25	18.36	14.15	7.16	0.32
99	100.00	46.06	0.66	7.83	8.32	8.71	13.45	19.58	19.68	13.94	7.66	0.17
100	100.00	45.87	0.86	8.46	9.88	8.68	12.13	17.75	19.64	13.35	8.89	0.36
101	100.00	45.64	1.07	8.32	12.11	8.61	10.70	16.44	19.82	13.49	9.12	0.33
102	100.00	45.65	1.19	8.03	13.23	8.98	9.70	14.97	19.59	14.49	9.42	0.40
103	100.00	45.83	1.11	7.85	13.56	9.55	8.81	13.83	19.52	15.61	9.63	0.52
104	100.00	45.62	1.19	8.05	14.09	10.64	8.55	12.76	18.07	16.62	9.46	0.57
105	100.00	45.32	1.60	8.38	13.91	11.94	8.71	11.70	16.62	17.02	9.48	0.64
106	100.00	45.03	1.77	9.01	13.17	13.94	9.02	10.24	15.19	17.43	9.60	0.62
107	100.00	44.78	2.02	9.82	12.92	15.19	9.10	8.65	13.25	17.56	10.99	0.51

附表 3-3 衛生醫療機構-按年齡分

單位：歲、人、%

年底別	總計	平均年齡 (歲)	年齡									
			18-24歲	25-29歲	30-34歲	35-39歲	40-44歲	45-49歲	50-54歲	55-59歲	60-64歲	65歲以上
98	15,658	40.27	33	1,492	2,525	3,316	3,431	2,937	1,285	528	108	3
99	15,196	40.72	20	1,260	2,422	3,023	3,477	2,959	1,394	533	106	2
100	14,880	41.22	16	982	2,359	2,855	3,464	2,976	1,562	527	136	3
101	14,861	41.35	11	994	2,399	2,684	3,460	2,986	1,628	530	163	6
102	14,853	41.66	12	901	2,418	2,617	3,269	3,130	1,735	564	198	9
103	15,266	41.68	17	1,013	2,438	2,727	3,082	3,293	1,888	589	213	6
104	15,102	41.97	23	938	2,324	2,727	2,873	3,351	1,989	660	212	5
105	14,912	42.39	18	790	2,111	2,743	2,847	3,355	2,161	667	205	15
106	14,785	42.85	13	616	1,993	2,786	2,735	3,334	2,337	761	189	21
107	14,764	43.34	11	627	1,772	2,726	2,699	3,154	2,642	908	207	18

年底別	總計	平均年齡 (歲)	年齡									
			18-24歲	25-29歲	30-34歲	35-39歲	40-44歲	45-49歲	50-54歲	55-59歲	60-64歲	65歲以上
98	100.00	40.27	0.21	9.53	16.13	21.18	21.91	18.76	8.21	3.37	0.69	0.02
99	100.00	40.72	0.13	8.29	15.94	19.89	22.88	19.47	9.17	3.51	0.70	0.01
100	100.00	41.22	0.11	6.60	15.85	19.19	23.28	20.00	10.50	3.54	0.91	0.02
101	100.00	41.35	0.07	6.69	16.14	18.06	23.28	20.09	10.95	3.57	1.10	0.04
102	100.00	41.66	0.08	6.07	16.28	17.62	22.01	21.07	11.68	3.80	1.33	0.06
103	100.00	41.68	0.11	6.64	15.97	17.86	20.19	21.57	12.37	3.86	1.40	0.04
104	100.00	41.97	0.15	6.21	15.39	18.06	19.02	22.19	13.17	4.37	1.40	0.03
105	100.00	42.39	0.12	5.30	14.16	18.39	19.09	22.50	14.49	4.47	1.37	0.10
106	100.00	42.85	0.09	4.17	13.48	18.84	18.50	22.55	15.81	5.15	1.28	0.14
107	100.00	43.34	0.07	4.25	12.00	18.46	18.28	21.36	17.89	6.15	1.40	0.12

附表 3-4 公立學校職員-按年齡分

單位：歲、人、%

年底別	總計	平均年齡 (歲)	年齡									
			18-24歲	25-29歲	30-34歲	35-39歲	40-44歲	45-49歲	50-54歲	55-59歲	60-64歲	65歲以上
98	18,969	43.45	54	582	1,393	3,394	4,732	4,986	3,009	718	100	1
99	19,125	43.70	65	606	1,447	2,988	4,920	4,890	3,276	800	130	3
100	19,238	43.77	65	713	1,474	2,757	4,992	4,837	3,313	928	157	2
101	19,707	43.70	73	812	1,691	2,653	5,043	4,921	3,341	985	184	4
102	20,154	43.84	85	841	1,864	2,618	4,803	4,951	3,567	1,203	217	5
103	20,372	44.06	95	826	1,928	2,664	4,344	5,161	3,656	1,421	274	3
104	20,473	44.33	77	743	2,020	2,706	3,912	5,376	3,782	1,558	291	8
105	20,480	44.61	55	658	1,990	2,736	3,659	5,412	4,002	1,649	311	8
106	20,582	45.04	67	581	1,856	2,837	3,396	5,343	4,258	1,841	393	10
107	21,337	45.69	65	505	1,681	2,942	3,391	5,236	4,647	2,256	596	18

年底別	總計	平均年齡 (歲)	年齡									
			18-24歲	25-29歲	30-34歲	35-39歲	40-44歲	45-49歲	50-54歲	55-59歲	60-64歲	65歲以上
98	100.00	43.45	0.28	3.07	7.34	17.89	24.95	26.28	15.86	3.79	0.53	0.01
99	100.00	43.70	0.34	3.17	7.57	15.62	25.73	25.57	17.13	4.18	0.68	0.02
100	100.00	43.77	0.34	3.71	7.66	14.33	25.95	25.14	17.22	4.82	0.82	0.01
101	100.00	43.70	0.37	4.12	8.58	13.46	25.59	24.97	16.95	5.00	0.93	0.02
102	100.00	43.84	0.42	4.17	9.25	12.99	23.83	24.57	17.70	5.97	1.08	0.02
103	100.00	44.06	0.47	4.05	9.46	13.08	21.32	25.33	17.95	6.98	1.34	0.01
104	100.00	44.33	0.38	3.63	9.87	13.22	19.11	26.26	18.47	7.61	1.42	0.04
105	100.00	44.61	0.27	3.21	9.72	13.36	17.87	26.43	19.54	8.05	1.52	0.04
106	100.00	45.04	0.33	2.82	9.02	13.78	16.50	25.96	20.69	8.94	1.91	0.05
107	100.00	45.69	0.30	2.37	7.88	13.79	15.89	24.54	21.78	10.57	2.79	0.08

附表 4 各機關(構)、學校女性公務人員人數及比率  
-按年資分

附表 4-1 行政機關-按年資分

單位：年、人、%

年底別	總計	平均年資	年資						
			未滿5年	5-9年	10-14年	15-19年	20-24年	25-29年	30年以上
98	75,308	14.00	15,455	10,938	13,360	15,009	8,963	8,003	3,580
99	78,831	14.10	17,417	10,748	11,866	15,726	11,095	7,097	4,882
100	80,702	14.00	19,128	10,479	9,799	17,077	12,580	6,295	5,344
101	82,753	13.77	20,681	11,622	9,722	15,348	14,453	5,491	5,436
102	85,181	13.68	21,471	13,231	9,880	14,097	15,426	5,619	5,457
103	88,300	13.73	21,660	15,280	10,364	12,937	14,899	7,187	5,973
104	90,086	13.74	21,616	17,267	10,303	11,270	15,053	8,819	5,758
105	91,459	13.78	21,247	18,913	10,270	9,456	15,969	10,012	5,592
106	92,138	13.82	20,417	20,178	11,268	9,375	14,144	11,466	5,290
107	96,524	13.80	20,528	21,746	13,022	9,950	13,488	12,154	5,636

年底別	總計	平均年資	年資						
			未滿5年	5-9年	10-14年	15-19年	20-24年	25-29年	30年以上
98	100.00	14.00	20.52	14.52	17.74	19.93	11.90	10.63	4.75
99	100.00	14.10	22.09	13.63	15.05	19.95	14.07	9.00	6.19
100	100.00	14.00	23.70	12.98	12.14	21.16	15.59	7.80	6.62
101	100.00	13.77	24.99	14.04	11.75	18.55	17.47	6.64	6.57
102	100.00	13.68	25.21	15.53	11.60	16.55	18.11	6.60	6.41
103	100.00	13.73	24.53	17.30	11.74	14.65	16.87	8.14	6.76
104	100.00	13.74	23.99	19.17	11.44	12.51	16.71	9.79	6.39
105	100.00	13.78	23.23	20.68	11.23	10.34	17.46	10.95	6.11
106	100.00	13.82	22.16	21.90	12.23	10.17	15.35	12.44	5.74
107	100.00	13.80	21.27	22.53	13.49	10.31	13.97	12.59	5.84

附表 4-2 公營事業機構-按年資分

單位：年、人、%

年底別	總計	平均年資	年資						
			未滿5年	5-9年	10-14年	15-19年	20-24年	25-29年	30年以上
98	20,182	20.14	2,252	1,580	2,162	3,895	2,696	3,883	3,714
99	18,694	19.66	2,518	1,515	1,991	2,758	2,943	3,439	3,530
100	19,615	19.27	3,022	1,830	1,948	2,636	3,087	3,249	3,843
101	19,756	18.93	3,331	2,163	1,864	1,913	3,588	2,695	4,202
102	20,019	18.98	3,089	2,888	1,704	1,751	3,664	2,403	4,520
103	19,051	19.00	3,189	2,796	1,541	1,434	3,268	2,199	4,624
104	19,222	18.63	3,364	2,821	1,655	1,646	2,416	2,693	4,627
105	19,398	18.24	3,545	3,123	1,656	1,642	2,222	2,728	4,482
106	19,708	17.81	3,736	3,282	1,986	1,709	1,506	3,164	4,325
107	18,093	17.56	3,856	2,609	2,403	1,290	1,134	2,793	4,008

年底別	總計	平均年資	年資						
			未滿5年	5-9年	10-14年	15-19年	20-24年	25-29年	30年以上
98	100.00	20.14	11.16	7.83	10.71	19.30	13.36	19.24	18.40
99	100.00	19.66	13.47	8.10	10.65	14.75	15.74	18.40	18.88
100	100.00	19.27	15.41	9.33	9.93	13.44	15.74	16.56	19.59
101	100.00	18.93	16.86	10.95	9.44	9.68	18.16	13.64	21.27
102	100.00	18.98	15.43	14.43	8.51	8.75	18.30	12.00	22.58
103	100.00	19.00	16.74	14.68	8.09	7.53	17.15	11.54	24.27
104	100.00	18.63	17.50	14.68	8.61	8.56	12.57	14.01	24.07
105	100.00	18.24	18.28	16.10	8.54	8.46	11.45	14.06	23.11
106	100.00	17.81	18.96	16.65	10.08	8.67	7.64	16.05	21.95
107	100.00	17.56	21.31	14.42	13.28	7.13	6.27	15.44	22.15

附表 4-3 衛生醫療機構-按年資分

單位：年、人、%

年底別	總計	平均年資	年資						
			未滿5年	5-9年	10-14年	15-19年	20-24年	25-29年	30年以上
98	15,658	15.10	1,623	2,465	3,228	3,853	2,508	1,547	434
99	15,196	15.47	1,593	1,848	3,399	3,182	3,112	1,600	462
100	14,880	15.87	1,593	1,590	3,230	2,849	3,589	1,505	524
101	14,861	15.70	2,079	1,579	2,829	2,830	3,553	1,347	644
102	14,853	15.77	2,316	1,637	2,291	2,845	3,600	1,494	670
103	15,266	15.52	2,844	1,636	1,993	2,778	3,447	1,858	710
104	15,102	15.72	2,971	1,555	1,552	2,961	2,856	2,434	773
105	14,912	16.05	2,812	1,713	1,444	2,775	2,604	2,799	765
106	14,785	16.38	2,265	2,311	1,531	2,461	2,611	2,787	819
107	14,764	16.56	1,961	2,684	1,602	2,128	2,619	2,828	942

年底別	總計	平均年資	年資						
			未滿5年	5-9年	10-14年	15-19年	20-24年	25-29年	30年以上
98	100.00	15.10	10.37	15.74	20.62	24.61	16.02	9.88	2.77
99	100.00	15.47	10.48	12.16	22.37	20.94	20.48	10.53	3.04
100	100.00	15.87	10.71	10.69	21.71	19.15	24.12	10.11	3.52
101	100.00	15.70	13.99	10.63	19.04	19.04	23.91	9.06	4.33
102	100.00	15.77	15.59	11.02	15.42	19.15	24.24	10.06	4.51
103	100.00	15.52	18.63	10.72	13.06	18.20	22.58	12.17	4.65
104	100.00	15.72	19.67	10.30	10.28	19.61	18.91	16.12	5.12
105	100.00	16.05	18.86	11.49	9.68	18.61	17.46	18.77	5.13
106	100.00	16.38	15.32	15.63	10.36	16.65	17.66	18.85	5.54
107	100.00	16.56	13.28	18.18	10.85	14.41	17.74	19.15	6.38



附表 4-4 公立學校職員-按年資分

單位：年、人、%

年底別	總計	平均年資	年資						
			未滿5年	5-9年	10-14年	15-19年	20-24年	25-29年	30年以上
98	18,969	17.40	1,215	1,775	3,346	5,388	3,424	3,115	706
99	19,125	17.54	1,371	1,793	2,960	5,185	3,997	2,789	1,030
100	19,238	17.46	1,600	1,782	2,452	5,299	4,436	2,504	1,165
101	19,707	17.19	1,977	1,885	2,519	4,851	5,182	2,143	1,150
102	20,154	17.16	2,165	2,110	2,499	4,373	5,692	2,121	1,194
103	20,372	17.27	2,176	2,353	2,561	3,789	5,624	2,517	1,352
104	20,473	17.45	2,184	2,553	2,456	3,451	5,362	3,142	1,325
105	20,480	17.64	2,000	2,875	2,323	2,917	5,413	3,620	1,332
106	20,582	18.03	1,633	3,187	2,414	2,855	4,843	4,263	1,387
107	21,337	18.37	1,335	3,445	2,704	3,008	4,621	4,603	1,621

年底別	總計	平均年資	年資						
			未滿5年	5-9年	10-14年	15-19年	20-24年	25-29年	30年以上
98	100.00	17.40	6.41	9.36	17.64	28.40	18.05	16.42	3.72
99	100.00	17.54	7.17	9.38	15.48	27.11	20.90	14.58	5.39
100	100.00	17.46	8.32	9.26	12.75	27.54	23.06	13.02	6.06
101	100.00	17.19	10.03	9.57	12.78	24.62	26.30	10.87	5.84
102	100.00	17.16	10.74	10.47	12.40	21.70	28.24	10.52	5.92
103	100.00	17.27	10.68	11.55	12.57	18.60	27.61	12.36	6.64
104	100.00	17.45	10.67	12.47	12.00	16.86	26.19	15.35	6.47
105	100.00	17.64	9.77	14.04	11.34	14.24	26.43	17.68	6.50
106	100.00	18.03	7.93	15.48	11.73	13.87	23.53	20.71	6.74
107	100.00	18.37	6.26	16.15	12.67	14.10	21.66	21.57	7.60

附表 5 各機關(構)、學校女性公務人員人數及比率  
-按人事異動分

附表 5-1 行政機關-按人事異動分

單位：人次、%

年別	總計	本機關內調動				調職			新進人員			辭(離)職
		計	調升	平調	降調	計	他機關週進	調至他機關	計	考試及格分發	其他任用資格	
98	20,242	6,160	3,276	2,775	109	9,059	4,478	4,581	4,907	4,372	535	116
99	22,170	7,254	4,017	3,077	160	9,861	4,837	5,024	4,933	4,417	516	122
100	25,227	8,497	4,531	3,800	166	11,518	5,589	5,929	5,063	4,541	522	149
101	19,348	6,600	3,594	2,869	137	9,271	4,331	4,940	3,371	2,899	472	106
102	26,640	9,040	4,358	4,543	139	11,331	5,230	6,101	6,049	5,391	658	220
103	26,709	9,089	4,798	4,116	175	11,585	5,336	6,249	5,787	5,104	683	248
104	26,337	9,096	4,778	4,113	205	11,644	5,457	6,187	5,358	4,821	537	239
105	26,740	9,359	4,610	4,578	171	11,806	5,482	6,324	5,335	4,758	577	240
106	25,114	8,854	4,248	4,402	204	11,039	5,104	5,935	5,011	4,556	455	210
107	34,089	13,473	4,497	8,756	220	11,690	5,483	6,207	6,276	5,670	606	2,650 *

年別	總計	本機關內調動				調職			新進人員			辭(離)職
		計	調升	平調	降調	計	他機關週進	調至他機關	計	考試及格分發	其他任用資格	
98	100.00	30.43	16.18	13.71	0.54	44.75	22.12	22.63	24.24	21.60	2.64	0.57
99	100.00	32.72	18.12	13.88	0.72	44.48	21.82	22.66	22.25	19.92	2.33	0.55
100	100.00	33.68	17.96	15.06	0.66	45.66	22.15	23.50	20.07	18.00	2.07	0.59
101	100.00	34.11	18.58	14.83	0.71	47.92	22.38	25.53	17.42	14.98	2.44	0.55
102	100.00	33.93	16.36	17.05	0.52	42.53	19.63	22.90	22.71	20.24	2.47	0.83
103	100.00	34.03	17.96	15.41	0.66	43.37	19.98	23.40	21.67	19.11	2.56	0.93
104	100.00	34.54	18.14	15.62	0.78	44.21	20.72	23.49	20.34	18.31	2.04	0.91
105	100.00	35.00	17.24	17.12	0.64	44.15	20.50	23.65	19.95	17.79	2.16	0.90
106	100.00	35.26	16.91	17.53	0.81	43.96	20.32	23.63	19.95	18.14	1.81	0.84
107	100.00	39.52	13.19	25.69	0.65	34.29	16.08	18.21	18.41	16.63	1.78	7.77 *

註：1. 離職原因包括辭職、免(撤)職、解僱、退休(職)、資遣、死亡及其他。

2. 「辭(離)職」欄位，107年為離職人次，其餘年度為辭職人次。

附表 5-2 公營事業機構-按人事異動分

單位：人次、%

年別	總計	本機關內調動				調職			新進人員			辭(離)職
		計	調升	平調	降調	計	他機關調進	調至他機關	計	考試及格分發	其他任用資格	
98	3,428	2,292	801	1,486	5	210	102	108	907	461	446	19
99	5,207	3,143	1,164	1,970	9	300	126	174	1,745	741	1,004	19
100	4,928	2,948	1,416	1,523	9	246	100	146	1,710	622	1,088	24
101	2,721	1,832	682	1,148	2	326	140	186	542	184	358	21
102	6,382	2,688	702	1,973	13	341	183	158	3,331	912	2,419	22
103	4,760	2,983	1,279	1,694	10	320	171	149	1,427	389	1,038	30
104	5,342	3,358	1,543	1,802	13	321	163	158	1,634	466	1,168	29
105	4,794	3,384	1,506	1,861	17	321	168	153	1,064	419	645	25
106	5,463	3,687	1,483	2,186	18	293	162	131	1,466	406	1,060	17
107	3,171	1,270	457	792	21	118	75	43	978	276	702	805 *

年別	總計	本機關內調動				調職			新進人員			辭(離)職
		計	調升	平調	降調	計	他機關調進	調至他機關	計	考試及格分發	其他任用資格	
98	100.00	66.86	23.37	43.35	0.15	6.13	2.98	3.15	26.46	13.45	13.01	0.55
99	100.00	60.36	22.35	37.83	0.17	5.76	2.42	3.34	33.51	14.23	19.28	0.36
100	100.00	59.82	28.73	30.91	0.18	4.99	2.03	2.96	34.70	12.62	22.08	0.49
101	100.00	67.33	25.06	42.19	0.07	11.98	5.15	6.84	19.92	6.76	13.16	0.77
102	100.00	42.12	11.00	30.92	0.20	5.34	2.87	2.48	52.19	14.29	37.90	0.34
103	100.00	62.67	26.87	35.59	0.21	6.72	3.59	3.13	29.98	8.17	21.81	0.63
104	100.00	62.86	28.88	33.73	0.24	6.01	3.05	2.96	30.59	8.72	21.86	0.54
105	100.00	70.59	31.41	38.82	0.35	6.70	3.50	3.19	22.19	8.74	13.45	0.52
106	100.00	67.49	27.15	40.01	0.33	5.36	2.97	2.40	26.84	7.43	19.40	0.31
107	100.00	40.05	14.41	24.98	0.66	3.72	2.37	1.36	30.84	8.70	22.14	25.39 *

註：1. 離職原因包括辭職、免(撤)職、解僱、退休(職)、資遣、死亡及其他。

2.. 「辭(離)職」欄位，107年為離職人次，其餘年度為辭職人次。

附表 5-3 衛生醫療機構-按人事異動分

單位：人次、%

年別	總計	本機關內調動				調職			新進人員			辭(離)職
		計	調升	平調	降調	計	他機關調進	調至他機關	計	考試及格分發	其他任用資格	
98	1,085	339	306	29	4	283	67	216	428	27	401	35
99	1,105	358	306	44	8	334	84	250	394	33	361	19
100	1,238	388	354	29	5	363	84	279	458	45	413	29
101	1,580	629	595	28	6	269	79	190	639	24	615	43
102	1,670	582	494	83	5	339	100	239	694	54	640	55
103	2,109	735	691	32	12	351	121	230	928	82	846	95
104	1,487	519	456	46	17	301	116	185	603	49	554	64
105	1,302	414	359	43	12	293	119	174	539	43	496	56
106	2,209	1,368	1,331	26	11	245	112	133	560	29	531	36
107	2,236	938	893	40	5	287	130	157	464	41	423	547 *

年別	總計	本機關內調動				調職			新進人員			辭(離)職
		計	調升	平調	降調	計	他機關週進	調至他機關	計	考試及格分發	其他任用資格	
98	100.00	31.24	28.20	2.67	0.37	26.08	6.18	19.91	39.45	2.49	36.96	3.23
99	100.00	32.40	27.69	3.98	0.72	30.23	7.60	22.62	35.66	2.99	32.67	1.72
100	100.00	31.34	28.59	2.34	0.40	29.32	6.79	22.54	37.00	3.63	33.36	2.34
101	100.00	39.81	37.66	1.77	0.38	17.03	5.00	12.03	40.44	1.52	38.92	2.72
102	100.00	34.85	29.58	4.97	0.30	20.30	5.99	14.31	41.56	3.23	38.32	3.29
103	100.00	34.85	32.76	1.52	0.57	16.64	5.74	10.91	44.00	3.89	40.11	4.50
104	100.00	34.90	30.67	3.09	1.14	20.24	7.80	12.44	40.55	3.30	37.26	4.30
105	100.00	31.80	27.57	3.30	0.92	22.50	9.14	13.36	41.40	3.30	38.10	4.30
106	100.00	61.93	60.25	1.18	0.50	11.09	5.07	6.02	25.35	1.31	24.04	1.63
107	100.00	41.95	39.94	1.79	0.22	12.84	5.81	7.02	20.75	1.83	18.92	24.46 *

註：1. 離職原因包括辭職、免(撤)職、解僱、退休(職)、資遣、死亡及其他。

2. 「辭(離)職」欄位，107年為離職人次，其餘年度為辭職人次。

附表 5-4 公立學校職員-按人事異動分

單位：人次、%

年底別	總計	本機關內調動				調職			新進人員			辭(離)職
		計	調升	平調	降調	計	他機關調進	調至他機關	計	考試及格分發	其他任用資格	
98	4,226	907	494	370	43	2,933	1,696	1,237	378	242	136	8
99	4,714	1,135	598	493	44	3,255	1,939	1,316	306	217	89	18
100	4,960	1,203	605	539	59	3,336	1,936	1,400	396	284	112	25
101	4,146	912	461	413	38	2,921	1,753	1,168	296	187	109	17
102	5,028	1,487	532	896	59	2,939	1,735	1,204	559	419	140	43
103	4,581	1,289	587	629	73	2,707	1,506	1,201	531	370	161	54
104	4,478	1,211	485	653	73	2,768	1,533	1,235	437	286	151	62
105	5,098	1,407	539	788	80	3,272	1,755	1,517	371	242	129	48
106	4,296	1,314	502	728	84	2,613	1,412	1,201	326	229	97	43
107	4,507	1,245	352	820	73	2,407	1,246	1,161	289	209	80	566 *

年底別	總計	本機關內調動				調職			新進人員			辭(離)職
		計	調升	平調	降調	計	他機關調進	調至他機關	計	考試及格分發	其他任用資格	
98	100.00	21.46	11.69	8.76	1.02	69.40	40.13	29.27	8.94	5.73	3.22	0.19
99	100.00	24.08	12.69	10.46	0.93	69.05	41.13	27.92	6.49	4.60	1.89	0.38
100	100.00	24.25	12.20	10.87	1.19	67.26	39.03	28.23	7.98	5.73	2.26	0.50
101	100.00	22.00	11.12	9.96	0.92	70.45	42.28	28.17	7.14	4.51	2.63	0.41
102	100.00	29.57	10.58	17.82	1.17	58.45	34.51	23.95	11.12	8.33	2.78	0.86
103	100.00	28.14	12.81	13.73	1.59	59.09	32.87	26.22	11.59	8.08	3.51	1.18
104	100.00	27.04	10.83	14.58	1.63	61.81	34.23	27.58	9.76	6.39	3.37	1.38
105	100.00	27.60	10.57	15.46	1.57	64.18	34.43	29.76	7.28	4.75	2.53	0.94
106	100.00	30.59	11.69	16.95	1.96	60.82	32.87	27.96	7.59	5.33	2.26	1.00
107	100.00	27.62	7.81	18.19	1.62	53.41	27.65	25.76	6.41	4.64	1.78	12.56 *

註：1. 離職原因包括辭職、免(撤)職、解僱、退休(職)、資遣、死亡及其他。

2..「辭(離)職」欄位，107年為離職人次，其餘年度為辭職人次。

附表 6 行政機關女性公務人員人數及比率-按機關別分

單位：人、%

年底別	總計	機關									
		一般行政機關	外交僑務機關	警察行政機關	財稅行政機關	文教行政機關	司法行政機關	經建行政機關	交通行政機關	衛生行政機關	社會福利機關
98	75,308	24,765	671	6,395	11,101	2,870	8,727	5,945	2,245	8,000	4,589
99	78,831	25,287	676	6,935	11,073	2,942	9,216	6,201	2,251	9,692	4,558
100	80,702	25,453	675	6,800	11,381	3,318	9,432	6,720	2,352	9,696	4,875
101	82,753	26,059	764	7,107	11,496	3,341	9,672	7,027	2,498	9,917	4,872
102	85,181	26,623	803	7,434	11,686	3,625	9,918	7,317	2,630	10,217	4,928
103	88,300	27,330	807	7,665	11,789	3,763	10,148	7,653	2,703	10,340	6,102
104	90,086	27,991	821	8,123	11,924	3,971	10,273	7,757	2,759	10,375	6,092
105	91,459	28,346	828	8,674	11,936	4,041	10,407	7,910	2,846	10,387	6,084
106	92,138	28,700	856	9,602	12,023	4,090	10,502	8,029	2,875	9,859	5,602
107	96,524	29,041	863	10,529	12,104	4,672	10,624	8,243	4,775	10,058	5,615

年底別	總計	機關									
		一般行政機關	外交僑務機關	警察行政機關	財稅行政機關	文教行政機關	司法行政機關	經建行政機關	交通行政機關	衛生行政機關	社會福利機關
98	100.00	32.88	0.89	8.49	14.74	3.81	11.59	7.89	2.98	10.62	6.09
99	100.00	32.08	0.86	8.80	14.05	3.73	11.69	7.87	2.86	12.29	5.78
100	100.00	31.54	0.84	8.43	14.10	4.11	11.69	8.33	2.91	12.01	6.04
101	100.00	31.49	0.92	8.59	13.89	4.04	11.69	8.49	3.02	11.98	5.89
102	100.00	31.25	0.94	8.73	13.72	4.26	11.64	8.59	3.09	11.99	5.79
103	100.00	30.95	0.91	8.68	13.35	4.26	11.49	8.67	3.06	11.71	6.91
104	100.00	31.07	0.91	9.02	13.24	4.41	11.40	8.61	3.06	11.52	6.76
105	100.00	30.99	0.91	9.48	13.05	4.42	11.38	8.65	3.11	11.36	6.65
106	100.00	31.15	0.93	10.42	13.05	4.44	11.40	8.71	3.12	10.70	6.08
107	100.00	30.09	0.89	10.91	12.54	4.84	11.01	8.54	4.95	10.42	5.82

附表 7 行政機關女性公務人員人數及比率-按官等分

單位：人、%

年底別	總計	官等									
		民選首長	政務人員	簡任(派)	薦任(派)	委任(派)	雇員	法官、檢察官	警監	警正	警佐
98	75,308	37	62	2,130	38,461	29,643	1,345	...	5	2,320	1,305
99	78,831	39	63	2,334	41,384	29,346	1,476	...	5	2,400	1,784
100	80,702	27	80	2,610	42,287	29,673	1,386	...	6	2,524	2,109
101	82,753	26	83	2,209	43,742	29,249	1,278	1,250	6	2,450	2,460
102	85,181	26	84	2,305	45,561	29,518	1,171	1,383	7	2,452	2,674
103	88,300	33	83	2,435	48,715	29,129	1,043	1,453	7	2,479	2,923
104	90,086	36	88	2,595	50,172	28,922	933	1,489	9	2,497	3,345
105	91,459	41	98	2,701	51,810	28,065	840	1,505	7	2,574	3,818
106	92,138	37	98	2,849	52,642	27,083	542	1,520	7	2,868	4,492
107	96,524	39	96	3,050	55,144	27,882	477	1,547	9	3,017	5,263

年底別	總計	官等									
		民選首長	政務人員	簡任(派)	薦任(派)	委任(派)	雇員	法官、檢察官	警監	警正	警佐
98	100.00	0.05	0.08	2.83	51.07	39.36	1.79	...	0.01	3.08	1.73
99	100.00	0.05	0.08	2.96	52.50	37.23	1.87	...	0.01	3.04	2.26
100	100.00	0.03	0.10	3.23	52.40	36.77	1.72	...	0.01	3.13	2.61
101	100.00	0.03	0.10	2.67	52.86	35.34	1.54	1.51	0.01	2.96	2.97
102	100.00	0.03	0.10	2.71	53.49	34.65	1.37	1.62	0.01	2.88	3.14
103	100.00	0.04	0.09	2.76	55.17	32.99	1.18	1.65	0.01	2.81	3.31
104	100.00	0.04	0.10	2.88	55.69	32.10	1.04	1.65	0.01	2.77	3.71
105	100.00	0.04	0.11	2.95	56.65	30.69	0.92	1.65	0.01	2.81	4.17
106	100.00	0.04	0.11	3.09	57.13	29.39	0.59	1.65	0.01	3.11	4.88
107	100.00	0.04	0.10	3.16	57.13	28.89	0.49	1.60	0.01	3.13	5.45

附表 8. 近 5 年公務人員考試女性錄取率-按考試等別分

單位：人；%

項目別	高等考試			普通考試			初等考試			地方特考		
	錄取人數	女性錄取人數	女性比率	錄取人數	女性錄取人數	女性比率	錄取人數	女性錄取人數	女性比率	錄取人數	女性錄取人數	女性比率
103年	3,346	1,889	56.46	2,451	1,360	55.49	415	237	57.11	2,025	1,107	54.67
104年	3,552	1,794	50.51	2,900	1,567	54.03	468	276	58.97	1,855	925	49.87
105年	3,584	1,792	50.00	2,803	1,487	53.05	566	326	57.60	1,798	959	53.34
106年	3,190	1,540	48.28	2,762	1,457	52.75	549	299	54.46	1,775	888	50.03
107年	3,034	1,527	50.33	2,421	1,192	49.24	457	255	55.80	1,773	923	52.06
與106年比較			2.05			-3.52			1.34			2.03

附表 9. 近 5 年公務人員考試錄取率-按考試等別及性別分

單位：%

項目別	高等考試		普通考試		初等考試		地方特考	
	男性錄取率	女性錄取率	男性錄取率	女性錄取率	男性錄取率	女性錄取率	男性錄取率	女性錄取率
103年	8.85	7.41	6.62	4.88	1.68	1.07	5.09	3.50
104年	11.48	8.21	8.85	6.32	1.97	1.49	6.16	3.49
105年	12.15	8.61	10.73	7.24	2.99	2.07	5.61	3.70
106年	11.62	7.94	9.73	6.90	3.10	2.02	6.66	3.94
107年	11.69	8.60	10.76	6.51	2.59	1.86	7.05	4.54
107年男 - 女	3.09		4.25		0.73		2.51	

附表 10. 近 5 年公務人員考試行政類女性錄取率  
-按考試等別分

單位：人；%

項目別	高等考試			普通考試			初等考試			地方特考		
	錄取人數	女性錄取人數	女性比率	錄取人數	女性錄取人數	女性比率	錄取人數	女性錄取人數	女性比率	錄取人數	女性錄取人數	女性比率
103年	2,204	1,532	69.51	1,503	1,094	72.79	396	235	59.34	1,388	929	66.93
104年	2,070	1,399	67.58	1,825	1,302	71.34	446	275	61.66	1,205	756	62.74
105年	1,971	1,338	67.88	1,560	1,118	71.67	549	323	58.83	1,229	781	63.55
106年	1,696	1,120	66.04	1,625	1,143	70.34	531	298	56.12	1,168	724	61.99
107年	1,718	1,128	65.66	1,342	874	65.13	443	254	57.34	1,168	731	62.59
與106年比較			-0.38			-5.21			1.22			0.60

附表 11. 近 5 年公務人員考試技術類女性錄取率  
-按考試等別分

單位：人；%

項目別	高等考試			普通考試			初等考試			地方特考		
	錄取人數	女性錄取人數	女性比率	錄取人數	女性錄取人數	女性比率	錄取人數	女性錄取人數	女性比率	錄取人數	女性錄取人數	女性比率
103年	1,142	357	31.26	948	266	28.06	19	2	10.53	637	178	27.94
104年	1,482	395	26.65	1,075	265	24.65	22	1	4.55	650	169	26.00
105年	1,613	454	28.15	1,243	369	29.69	17	3	17.65	569	178	31.28
106年	1,494	420	28.11	1,137	314	27.62	18	1	5.56	607	164	27.02
107年	1,316	399	30.32	1,079	318	29.47	14	1	7.14	605	192	31.74
與106年比較			2.21			1.86			1.59			4.72